



แผนปฏิบัติการ

ประจำปีงบประมาณ พ.ศ. 2564



เอกสารลำดับที่ 9/2563

กลุ่มนโยบายและแผน

สำนักงานเขตพื้นที่การศึกษาประถมศึกษาชลบุรี เขต 2

สำนักงานคณะกรรมการการศึกษาขั้นพื้นฐาน กระทรวงศึกษาธิการ

คำนำ

สำนักงานเขตพื้นที่การศึกษาประถมศึกษาชลบุรี เขต 2 จัดทำแผนปฏิบัติการประจำปีงบประมาณ พ.ศ.2564 เพื่อให้หน่วยงานในสังกัดใช้เป็นกรอบการดำเนินงานและขับเคลื่อนการบริหารจัดการศึกษา โดยการวิเคราะห์ความสอดคล้องของแผนปฏิบัติการประจำปีกับนโยบายของรัฐบาล แผนบริหารราชการแผ่นดิน นโยบายของกระทรวงศึกษาธิการและนโยบายของสำนักงานคณะกรรมการการศึกษาขั้นพื้นฐาน โดยจัดทำโครงการตามจุดเน้น นโยบายของสำนักงานคณะกรรมการการศึกษาขั้นพื้นฐาน หวังเป็นอย่างยิ่งว่าแผนปฏิบัติการประจำปีงบประมาณ พ.ศ.2564 จักเป็นเครื่องมือสำคัญในการบริหารการจัดการศึกษาของ สำนักงานเขตพื้นที่การศึกษาประถมศึกษาชลบุรี เขต 2 และสถานศึกษา ในสังกัดให้มีความชัดเจน สามารถนำนโยบายสู่การปฏิบัติได้อย่างเป็นรูปธรรม มีประสิทธิภาพ และเกิดประสิทธิผลสูงสุดต่อการพัฒนาคุณภาพ การศึกษาตามตัวชี้วัด ความสำเร็จ เป้าหมายที่กำหนด

สำนักงานเขตพื้นที่การศึกษาประถมศึกษาชลบุรี เขต 2 ขอขอบคุณผู้มีส่วนเกี่ยวข้อง ที่ให้ความร่วมมือในการจัดทำแผนปฏิบัติการประจำปีงบประมาณ พ.ศ.2564 ของสำนักงานเขตพื้นที่การศึกษาประถมศึกษาชลบุรี เขต 2 จนสำเร็จลุล่วงได้เป็นอย่างดีและหวังเป็นอย่างยิ่งว่า ทุกภาคส่วน จะร่วมกันขับเคลื่อนภารกิจและระดมสรรพกำลังร่วมผลักดันการขับเคลื่อนแผนปฏิบัติการประจำปีงบประมาณ พ.ศ.2564 ไปสู่การปฏิบัติให้บรรลุเป้าหมายต่อไป

สำนักงานเขตพื้นที่การศึกษาประถมศึกษาชลบุรี เขต 2

ธันวาคม 2564

สารบัญ

หน้า

คำนำ

สารบัญ

ส่วนที่ 1 บทนำ

| | |
|--|----|
| ข้อมูลทั่วไปจังหวัดชลบุรี | 1 |
| ที่ตั้งอาณาเขตจังหวัดชลบุรี | 1 |
| คำขวัญประจำจังหวัดชลบุรี | 1 |
| ลักษณะภูมิประเทศ | 2 |
| ลักษณะภูมิอากาศ | 3 |
| ประชากรและเขตการปกครอง | 3 |
| หน่วยราชการ | 3 |
| การคมนาคม | 3 |
| ข้อมูลทั่วไปสำนักงานเขตพื้นที่การศึกษาประถมศึกษาชลบุรี เขต 2 | 4 |
| บทบาทอำนาจหน้าที่ | 6 |
| เขตพื้นที่บริการ | 8 |
| ข้อมูลพื้นฐานการศึกษา | 10 |
| คณะกรรมการในการบริหารจัดการ | 16 |
| ผลการดำเนินงานในรอบปีที่ผ่านมา | 19 |

ส่วนที่ 2 กรอบแนวคิดในการจัดทำแผนพัฒนาการศึกษาขั้นพื้นฐาน

| | |
|--|----|
| 1. แผนยุทธศาสตร์ชาติ (พ.ศ.2561 – 2580) | 25 |
| 2. แผนพัฒนาเศรษฐกิจและสังคมแห่งชาติ ฉบับที่ 12 | 30 |
| 3. แผนการศึกษาแห่งชาติ พ.ศ.2560-2579 | 32 |
| 4. นโยบายของนายกรัฐมนตรี | 34 |
| 5. นโยบายของรัฐมนตรีว่าการกระทรวงศึกษาธิการ | 36 |
| 6. ประกาศสำนักงานคณะกรรมการการศึกษาขั้นพื้นฐาน เรื่อง นโยบายสำนักงาน | |
| คณะกรรมการการศึกษาขั้นพื้นฐาน | 40 |

สารบัญ

| | หน้า |
|--|------|
| ส่วนที่ 3 | |
| ทิศทางการพัฒนาการศึกษาขั้นพื้นฐาน 5 ปี (พ.ศ. 2563 – 2565) | |
| วิสัยทัศน์ | 43 |
| พันธกิจ | 43 |
| ค่านิยม | 43 |
| เป้าประสงค์ | 44 |
| นโยบายสำนักงานเขตพื้นที่การศึกษาประถมศึกษาชลบุรี เขต 2 | |
| 1. ด้านความปลอดภัย | 44 |
| 2. ด้านโอกาส | 44 |
| 3. ด้านคุณภาพ | 44 |
| 4. ด้านประสิทธิภาพ | 45 |
| ตัวชี้วัดความสำเร็จตามนโยบายสำนักงานเขตพื้นที่การศึกษาประถมศึกษาชลบุรี เขต 2 | |
| 1. ด้านความปลอดภัย | 46 |
| 2. ด้านโอกาส | 47 |
| 3. ด้านคุณภาพ | 48 |
| 4. ด้านประสิทธิภาพ | 51 |
| ส่วนที่ 4 | |
| รายละเอียดโครงการพัฒนาคุณภาพการศึกษา | 52 |
| ส่วนที่ 5 | |
| การบริหารจัดการที่นำไปสู่ความสำเร็จ | 56 |
| แนวทางการดำเนินงานการบริหารงบประมาณ | 56 |
| การติดตามประเมินผลและรายงาน | 57 |
| ปัจจัยความสำเร็จ | 58 |
| ภาคผนวก | |
| คำสั่งแต่งตั้งคณะทำงานคณะทำงานจัดทำแผนปฏิบัติการ | |
| ประจำปีงบประมาณ 2564 | |
| การกำกับ ติดตาม ประเมินผลและรายงาน | |
| รายงานผลการดำเนินงานโครงการ | |

ส่วนที่ 1

บทนำ

ข้อมูลทั่วไปจังหวัดชลบุรี

ชลบุรี เป็นจังหวัดที่ตั้งอยู่ทางทิศตะวันออกของประเทศไทยริมฝั่งทะเลด้านตะวันออกของอ่าวไทย ตามประวัติเป็นเมืองเก่า อยู่ในราวสมัยทวารวดีและสมัยขอมนั่นเองเขตจังหวัดชลบุรีมีเมืองที่เกิดขึ้นในสมัยนั้น3เมืองด้วยกันคือเมืองพญาเร่ในเขตอำเภอบ่อทอง เมืองพระรถในเขตอำเภอนันทนิคม และเมืองศรีพะโล้ในเขตอำเภอเมืองชลบุรีเมือง 3 เมืองนี้ มีความสัมพันธ์เกี่ยวข้องกันคือเมืองพญาเร่ติดต่อกับเมืองพระรถโดยคลองหลวงปัจจุบันคลองยังอยู่และเป็นคลองสายที่สำคัญและยาวที่สุดของจังหวัดชลบุรี การทำนาในอำเภอนันทนิคมและอำเภอบ่อทองอาศัยน้ำจากคลองนี้ ซึ่งมีแควหลายแคว แควใหญ่ที่สุดคือ แควที่เกิดจากทิวเขาป่าแดงไหลผ่านตลาดอมพูนมและเมืองพระรถติดต่อกับเมืองศรีพะโล้ทางถนน (ปัจจุบันแนวถนนยังมีอยู่) จากการสันนิษฐานโดยอาศัยหลักฐานทางโบราณสถาน และลักษณะทางภูมิศาสตร์ประกอบกันเมืองโบราณทั้งสามเมืองนี้น่าจะเกิดขึ้นก่อนหลังกันไม่นานนักกล่าวคือเมืองพญาเร่เกิดขึ้นก่อนจากนั้นเมืองพระรถเกิดขึ้นและเมืองศรีพะโล้ เกิดขึ้นในระยะต่อมา ซึ่งอาณาเขตของเมืองโบราณทั้งสามรวมกันเป็นพื้นที่ของจังหวัดชลบุรีในปัจจุบัน

ที่ตั้งอาณาเขตจังหวัดชลบุรี

จังหวัดชลบุรีตั้งอยู่ในภาคตะวันออกของประเทศไทย หรือริมฝั่งทะเลด้านตะวันออกของอ่าวไทยประมาณเส้นรุ้งที่ 12 องศา 30 ลิปดา - 13 องศา 43 ลิปดาเหนือ และเส้นแวงที่ 100 องศา 45 ลิปดา - 101 องศา 45 ลิปดาตะวันออก ระยะทางจากกรุงเทพมหานครตามเส้นทางหลวงแผ่นดินหมายเลข 34 (ถนนสาย บางนา - ตราด) รวมระยะทางประมาณ 81 กิโลเมตร และมีเส้นทางหลวงพิเศษ หมายเลข 7 หรือ Motorway (กรุงเทพฯ - ชลบุรี) ระยะทาง 79 กิโลเมตร ซึ่งใช้ระยะเวลาในการเดินทางประมาณ 45 นาที มีพื้นที่ทั้งจังหวัด จำนวน 2,726,875 ไร่ (4,363 ตารางกิโลเมตร) คิดเป็นร้อยละ 0.85 ของพื้นที่ประเทศไทย (พื้นที่ของประเทศไทยประมาณ 320,696,875 ไร่ หรือ 513,115 ตารางกิโลเมตร)

| | |
|-------------|---|
| ทิศเหนือ | ติดกับจังหวัดฉะเชิงเทรา |
| ทิศใต้ | ติดกับจังหวัดระยอง |
| ทิศตะวันออก | ติดกับจังหวัดฉะเชิงเทรา จังหวัดจันทบุรี และจังหวัดระยอง |
| ทิศตะวันตก | ติดกับชายฝั่งทะเลตะวันออกของอ่าวไทย |

คำขวัญประจำจังหวัดชลบุรี

“ทะเลงาม ข้าวหลามอร่อย อ้อยหวาน จักสานดี ประเพณีวิ่งควาย”



จังหวัดชลบุรี

ตราประจำจังหวัดชลบุรี

เป็นรูปภูเขาอยู่ริมทะเล แสดงถึงสัญลักษณ์สำคัญ 2 ประการของจังหวัด คือ “ทะเล” หมายถึง ความเป็นเมืองชายทะเลที่อุดมสมบูรณ์ และรูป “ภูเขา” หมายถึง เขาสามมูข ซึ่งเป็นที่ตั้งศาลเจ้าแม่สามมูข อันศักดิ์สิทธิ์ เป็นที่เคารพของชาวชลบุรี ตลอดถึงประชาชนทั่วไปที่เคยเดินทางผ่านไปมาแถบนั้นเชื่อกันว่า ศาลเจ้าแม่สามมูข สามารถดลบันดาลให้ความคุ้มครองชาวเมืองชลบุรีและผู้ที่มาเคารพกราบไหว้ให้พ้นจากภัยอันตรายต่าง ๆ ได้ โดยเฉพาะการออกไปประกอบอาชีพจับปลาในท้องทะเลเขาสามมูขจึงเป็นปูชนียสถาน และเป็นสัญลักษณ์สำคัญยิ่งแห่งหนึ่งของชาวชลบุรีมาโดยตลอด

ดอกไม้และต้นไม้ประจำจังหวัด

ดอกไม้และต้นไม้ประจำจังหวัดชลบุรี คือ ประดู่ป่า ชื่อวิทยาศาสตร์ Pterocarpus macrocarpus Kurz พรรณไม้ชนิดนี้จัดอยู่ในวงศ์ถั่ว (Papilionoideae) เป็นไม้ยืนต้นขนาดใหญ่สูง 15 - 25 เมตร เปลือกต้นสีน้ำตาลดำแตกเป็นสะเก็ดแผ่นใบประกอบแบบขนนกเรียงสลับมีดอกกระหว่างเดือนมีนาคม-เดือนเมษายน โดยลักษณะดอกออกเป็นช่อที่ชอกใบ กลีบดอกสีเหลืองอ่อน และมีกลิ่นหอมอ่อน ๆ สำหรับการนำไปใช้ประโยชน์ เช่น เนื้อไม้ใช้ปลูกสร้างอาคารบ้านเรือน แก่นให้สีแดงคล้ำใช้ย้อมผ้า เปลือกให้สีน้ำฝาดชนิดหนึ่งใช้ย้อมผ้าได้ดี ใบผสมกับน้ำใช้สระผม และประโยชน์ในทางสมุนไพร คือ แก่นมีรสขมฝาดร้อน ใช้บำรุงโลหิต แก้กระษัย แก้कुตหะราด แก้ผื่นคัน และขับปัสสาวะพิการ

ลักษณะภูมิประเทศ

ลักษณะภูมิประเทศของจังหวัดชลบุรี มีทั้งพื้นที่ที่เป็นภูเขา พื้นที่ราบลุ่มและที่ราบติดชายฝั่งทะเล รวมทั้งเกาะน้อยใหญ่อีกมากมาย ลักษณะภูมิประเทศแบ่งออกได้ ดังนี้

1. พื้นที่ส่วนที่เป็นภูเขา จะอยู่เกือบกึ่งกลางของจังหวัดเป็นแนวยาวจากทิศตะวันตกเฉียงเหนือไปยังตะวันออกเฉียงใต้ โดยเขตที่มีความสูงจากระดับน้ำทะเลตั้งแต่ 200 เมตรขึ้นไป จะอยู่ด้านตะวันออกของจังหวัด ซึ่งอยู่ในเขตอำเภอบ่อทองและอำเภอหนองใหญ่ ในด้านที่ติดกับจังหวัดฉะเชิงเทราและจันทบุรี
2. ส่วนที่เป็นที่ราบลุ่ม จะอยู่ตอนบนของจังหวัดในเขตอำเภอบ้านนาถอง อำเภอพนสนิมคมและแนวกึ่งกลางของด้านตะวันตก
3. ส่วนที่ติดกับทะเล อยู่ทางด้านทิศตะวันตกตั้งแต่อำเภอเมืองจนถึงอำเภอสัตหีบ ซึ่งมีความยาวประมาณ 160 กิโลเมตร ประกอบด้วยที่ราบตามชายฝั่งทะเลที่มีภูเขาเล็ก ๆ สลับอยู่บางตอน ชายฝั่งทะเลบางแห่งมีลักษณะเว้าแหว่งและเป็นที่ยึดเกาะน้ำทะเลท่วมถึง มีป่าชายเลนหรือโกงกางขึ้นตั้งแต่ในเขตอำเภอเมืองชลบุรี ถัดลงไปเป็นอำเภอศรีราชา อำเภอบางละมุงและอำเภอสัตหีบ มีหาดทรายสวยงามหลายแห่ง ซึ่งถูกพัฒนาเป็นแหล่งท่องเที่ยวที่สำคัญของจังหวัด
4. ส่วนที่เป็นเกาะ อยู่ห่างจากชายฝั่งทะเลออกไปประมาณ 10 กิโลเมตร ซึ่งประกอบด้วยพื้นที่ที่เป็นเกาะเล็กและเกาะใหญ่ประมาณ 46 เกาะเกาะที่สำคัญที่สุดคือเกาะสีชังและมีฐานะเป็นอำเภอ นอกจากนี้ยังมีเกาะแสมสาร เกาะล้าน เกาะครก เกาะสากและเกาะไผ่ เป็นที่เหมาะสมแก่การท่องเที่ยวและพักผ่อน

ลักษณะภูมิอากาศ

ลักษณะอากาศของจังหวัดชลบุรีโดยทั่วไปฤดูร้อนอยู่ระหว่างกลางเดือนกุมภาพันธ์ถึงกลางเดือนพฤษภาคม อุณหภูมิเฉลี่ย 30.40 องศาเซลเซียส อุณหภูมิสูงสุด 39.0 องศาเซลเซียส ฤดูฝนอยู่ระหว่างกลางเดือนพฤษภาคมถึงกลางเดือนตุลาคม จำนวนวันที่ฝนตก 131 วัน ปริมาณน้ำฝนรวม 1,376.5 มิลลิเมตร ฤดูหนาวระหว่างเดือนพฤศจิกายนถึงเดือนมกราคมอากาศไม่หนาวจนเกินไป อุณหภูมิเฉลี่ย 27.73 องศาเซลเซียส อุณหภูมิต่ำสุด 19.0 องศาเซลเซียส

ประชากรและเขตการปกครอง

ปัจจุบันจังหวัดชลบุรีแบ่งการปกครองออกเป็น 11 อำเภอ 92 ตำบล 687 หมู่บ้าน โดยมีอำเภอต่าง ๆ ดังนี้ อำเภอเมืองชลบุรี อำเภอบ้านบึง อำเภอบางละมุง อำเภอพานทอง อำเภอพนัสนิคม อำเภอศรีราชา อำเภอสัตหีบ อำเภอหนองใหญ่ อำเภอบ่อทอง อำเภอเกาะสีชัง และอำเภอเกาะจันทร์ การปกครองส่วนท้องถิ่น ประกอบด้วย องค์การบริหารส่วนจังหวัด 1 แห่ง เทศบาลนคร 1 แห่ง เทศบาลเมือง 10 แห่ง เทศบาลตำบล 33 แห่ง องค์การบริหารส่วนตำบล 53 แห่ง และมีรูปแบบการปกครองพิเศษ 1 แห่ง ได้แก่ เมืองพัทยา

หน่วยราชการ

จังหวัดชลบุรี ประกอบด้วย ส่วนราชการส่วนกลาง จำนวน 123 หน่วยงาน ส่วนภูมิภาค จำนวน 33 หน่วยงาน และส่วนท้องถิ่น จำนวน 99 หน่วยงาน

การคมนาคม

จุดเด่นของจังหวัด คือ เป็นจังหวัดที่มีเส้นทางคมนาคมดีที่สุดในจังหวัดหนึ่งของประเทศ และมีระบบการคมนาคมขนส่งที่ทั่วถึงและสะดวกในทุกด้านทั้งการขนส่งทางบก ทางเรือและทางอากาศ รวมทั้งมีการขนส่งทางท่อสำหรับสินค้าเหลว ได้แก่ น้ำมันและสารเคมี การคมนาคมและขนส่งของจังหวัดชลบุรีในปัจจุบันจะอาศัยการขนส่งทางบกเป็นหลัก นอกจากนั้นยังมีการขนส่งทางเรือและการขนส่งทางอากาศซึ่งจะมีศักยภาพสูงมากในอนาคต

การขนส่งทางรถไฟ

- ทางรถไฟสายฉะเชิงเทรา- สัตหีบเป็นเส้นทางรถไฟเลียบชายฝั่งทะเลด้านตะวันออกโดยเริ่มต้นจากสถานีในจังหวัดฉะเชิงเทรา ผ่านอำเภอพานทอง อำเภอศรีราชา อำเภอบางละมุง และเข้าสู่ปลายทางที่ท่าเรือน้ำลึกสัตหีบ ระยะทางรวมทั้งหมดยาว 134 กิโลเมตร

- ทางรถไฟสายศรีราชา-แหลมฉบัง เป็นเส้นทางรถไฟที่แยกจากรถไฟสายฉะเชิงเทรา - สัตหีบ ที่บริเวณอำเภอศรีราชา มุ่งเข้าสู่ท่าเรือน้ำลึกและนิคมอุตสาหกรรมแหลมฉบัง มีระยะทางยาวทั้งหมด 9.3 กิโลเมตร

- ทางรถไฟสายสัตหีบ-มาบตาพุด เป็นเส้นทางรถไฟที่แยกจากรถไฟสายฉะเชิงเทรา - สัตหีบ ที่สถานีเขาชีจรรย์ (ก่อนถึงสถานีรถไฟพลูตาหลวง 4 กิโลเมตร) ผ่านนิคมอุตสาหกรรมมาบตาพุด และแยกเข้าสู่ท่าเรือน้ำลึกมาบตาพุด คิดเป็นระยะทางยาวทั้งหมด 24.07 กิโลเมตร

การขนส่งทางรถยนต์

เป็นการคมนาคมซึ่งเป็นระบบที่สำคัญที่สุดของจังหวัดชลบุรีและ มีบทบาทมากขึ้น โครงข่ายนี้ อยู่ในความรับผิดชอบของกรมทางหลวง จังหวัดชลบุรีมีถนนที่สร้างเสร็จแล้วเป็นระยะทาง 745.497

กิโลเมตร ซึ่งเป็นทางหลวงแผ่นดิน คิดเป็นระยะทาง 745.497 กิโลเมตร ระยะทางต่อ 2 ช่องจราจร =1,191.408 กิโลเมตร

ทางหลวงแผ่นดินที่เป็นโครงข่ายหลักของจังหวัด ได้แก่

1. ทางหลวงแผ่นดินหมายเลข 3 (สุขุมวิท) เป็นทางหลวงแผ่นดินสายแรกของภาคตะวันออก โดยผ่านอำเภอเมืองชลบุรี อำเภอสัตหีบ อำเภอบางละมุง และอำเภอสัตหีบไปสู่จังหวัดระยองมีระยะทางในจังหวัดชลบุรี 105 กิโลเมตร

2. ทางหลวงแผ่นดินหมายเลข 36 เป็นเส้นทางแยกจากเส้นทางหลวงแผ่นดินหมายเลข 3 ที่อำเภอบางละมุง จังหวัดชลบุรี ไปบรรจบกับทางหลวงแผ่นดินหมายเลข 3 ที่อำเภอเมืองระยอง ใช้เชื่อมโยงระหว่างบริเวณอุตสาหกรรมหลักแหลมฉะเชิงเทรา เมืองพัทยา บริเวณอุตสาหกรรมแหลมฉะเชิงเทรา มาบตาพุด และเมืองระยอง มีระยะทางในจังหวัดชลบุรี 52 กิโลเมตร

3. ทางหลวงแผ่นดินหมายเลข 315 (สุขประยูร) เริ่มต้นจากอำเภอเมืองชลบุรีไปอำเภอพนัสนิคม และไปสิ้นสุดที่อำเภอเมืองจังหวัดฉะเชิงเทรา มีความยาวในเขตจังหวัดชลบุรี 22.32 กิโลเมตร

4. ทางหลวงแผ่นดินหมายเลข 331 (ทางยุทธศาสตร์) ผ่านจังหวัดชลบุรีในเขตอำเภอพนัสนิคม - อำเภอบ่อทอง - อำเภอบ้านบึง - อำเภอสัตหีบ - อำเภอบางละมุง มาสิ้นสุดอำเภอสัตหีบ รวมระยะทาง 125 กิโลเมตร

5. ทางหลวงแผ่นดินหมายเลข 332 เริ่มจากทางหลวงแผ่นดินหมายเลข 3 ที่อำเภอสัตหีบไปตัดกับทางหลวงแผ่นดินหมายเลข 331 และบรรจบกับทางหลวงแผ่นดินหมายเลข 3 ในอำเภอบ้านฉาง จังหวัดระยอง เป็นทางเลี่ยงเมืองของชุมชนสัตหีบ มีความยาว 13.00 กิโลเมตร

6. ทางหลวงแผ่นดินหมายเลข 344 เป็นทางที่ตัดขึ้น เพื่อลดระยะทางไปสู่จังหวัดระยอง จังหวัดจันทบุรี และจังหวัดตราด เริ่มต้นจากอำเภอเมืองชลบุรี ผ่านอำเภอบ้านบึง - อำเภอหนองใหญ่ ไปสู่อำเภอแกลง จังหวัดระยอง มีระยะทาง 102 กิโลเมตร

7. ทางหลวงพิเศษระหว่างเมืองหมายเลข 7 (Motorway) ผ่านจังหวัดชลบุรีที่อำเภอพานทอง-อำเภอเมือง-อำเภอสัตหีบ-อำเภอบางละมุง รวมระยะทาง 75.27 กม.

ข้อมูลทั่วไปสำนักงานเขตพื้นที่การศึกษาประถมศึกษาชลบุรี เขต 2

สำนักงานเขตพื้นที่การศึกษาประถมศึกษาชลบุรี เขต 2 ตั้งอยู่ที่ หมู่ที่ 7 ถนนสายพนัสนิคม-ทุ่งเหียง ตำบลบ้านช้าง อำเภอพนัสนิคม จังหวัดชลบุรี โดยมีระยะทางห่างจากจังหวัดชลบุรี ประมาณ 28 กิโลเมตร ประกอบด้วยโรงเรียนในสังกัดที่ตั้งอยู่ในเขตพื้นที่อำเภอพนัสนิคม อำเภอพานทอง อำเภอบ่อทอง และอำเภอเกาะจันทร์

อาณาเขตติดต่อ

ทิศเหนือ ติดต่อกับ อำเภอบ้านโพธิ์ จังหวัดฉะเชิงเทรา

ทิศตะวันออก ติดต่อกับ อำเภอท่าตะเกียบ จังหวัดฉะเชิงเทรา

ทิศตะวันตก ติดต่อกับ อำเภอบางปะกง จังหวัดฉะเชิงเทรา

ทิศใต้ ติดต่อกับ อำเภอบ้านบึง และอำเภอ หนองใหญ่ จังหวัดชลบุรี

ลักษณะภูมิประเทศ

ลักษณะภูมิประเทศของสำนักงานเขตพื้นที่การศึกษาประถมศึกษาชลบุรี เขต 2 ส่วนใหญ่เป็นที่ราบลุ่ม และที่ราบเหมาะแก่การทำนา ทำไร่ และทำสวนผลไม้ โดยเฉพาะในเขตอำเภอพนัสนิคม อำเภอพานทอง ส่วนพื้นที่ในเขตอำเภอบ่อทอง และอำเภอเกาะจันทร์ พื้นที่ที่จะเป็นที่ราบค่อนข้างสูงและมีเนินเขาเตี้ย ๆ มีป่าไม้อยู่บ้างเล็กน้อย ตั้งอยู่ในเขตอากาศร้อนชื้น มีฝนตกพอสมควร

การประกอบอาชีพของประชากร

ประชากรส่วนใหญ่ ประกอบอาชีพเกษตรกรรม หัตถกรรม และรับจ้างในโรงงานอุตสาหกรรม ในบางแห่งที่ดินอุดมสมบูรณ์ มีการทำสวนผักและผลไม้ ซึ่งทำเป็นแบบพอยังชีพ

เส้นทางคมนาคม

สำนักงานเขตพื้นที่การศึกษาประถมศึกษาชลบุรี เขต 2 มีเส้นทางคมนาคมผ่าน ดังนี้

เส้นทางคมนาคมทางรถยนต์ ถนนสายหลักสำคัญ คือ

ถนนสุขประยูร เริ่มต้นจากอำเภอเมืองชลบุรี ถึงอำเภอพนัสนิคม ระยะทาง 25 กิโลเมตร

ถนนสายฉะเชิงเทรา-พนัสนิคม จากอำเภอเมืองฉะเชิงเทรา ถึงอำเภอพนัสนิคม ระยะทาง 29 กิโลเมตร

ถนนสายยุทธศาสตร์ (สาย 331) จากอำเภอบางคล้า จังหวัดฉะเชิงเทรา ถึงอำเภอสัตหีบจังหวัดชลบุรี

ระยะทาง 111 กิโลเมตร **เส้นทางคมนาคมทางรถไฟ** สำนักงานเขตพื้นที่การศึกษาประถมศึกษาชลบุรี

เขต 2 มีเส้นทางรถไฟสายฉะเชิงเทรา- พหลุตาหลวง ผ่านสถานีอำเภอพานทอง



บทบาทอำนาจหน้าที่

ภารกิจ บทบาท และอำนาจหน้าที่ของสำนักงานเขตพื้นที่การศึกษาประถมศึกษาชลบุรี เขต 2

สำนักงานเขตพื้นที่การศึกษาประถมศึกษาชลบุรี เขต 2 เป็นหน่วยงานทางการศึกษาที่อยู่ภายใต้การกำกับดูแลของสำนักงานคณะกรรมการการศึกษาขั้นพื้นฐาน ทั้งนี้เป็นการบริหารและการจัดการขั้นพื้นฐาน ตามความในมาตรา 33 แห่งพระราชบัญญัติระเบียบบริหารราชการกระทรวงศึกษาธิการ พ.ศ.2546 และที่แก้ไขเพิ่มเติม ฉบับที่ 2 พ.ศ.2553 มีภารกิจบทบาทและอำนาจหน้าที่ ตามที่กฎหมายกำหนด ดังนี้

1. มาตรา 37 แห่งพระราชบัญญัติระเบียบบริหารราชการกระทรวงศึกษาธิการ พ.ศ. 2546 และที่แก้ไขเพิ่มเติม กำหนดให้สำนักงานเขตพื้นที่การศึกษามีอำนาจหน้าที่เกี่ยวกับการศึกษา ตามที่กำหนดไว้ในกฎหมายว่าด้วยระเบียบบริหารราชการกระทรวงศึกษาธิการหรือกฎหมายอื่น และมีอำนาจหน้าที่ ดังนี้

(1) อำนาจหน้าที่ในการบริหารและการจัดการศึกษา และพัฒนาสาระของหลักสูตร การศึกษาให้สอดคล้องกับหลักสูตรแกนกลางการศึกษาขั้นพื้นฐานของสำนักงานคณะกรรมการการศึกษาขั้นพื้นฐาน

(2) อำนาจหน้าที่ในการพัฒนางานด้านวิชาการและจัดให้มีระบบประกันคุณภาพภายในสถานศึกษาพร้อมกับสถานศึกษา

(3) รับผิดชอบในการพิจารณาแบ่งส่วนราชการภายในสถานศึกษาของสถานศึกษา และสำนักงานเขตพื้นที่การศึกษา

(4) ปฏิบัติหน้าที่อื่นตามที่กฎหมายกำหนด

2. ข้อ 5 แห่งประกาศกระทรวงศึกษาธิการ เรื่อง การแบ่งส่วนราชการภายในสำนักงานเขตพื้นที่การศึกษา พ.ศ.2560 และที่แก้ไขเพิ่มเติม กำหนดให้สำนักงานเขตพื้นที่การศึกษามีอำนาจหน้าที่ดำเนินการให้เป็นไปตามกฎหมายว่าด้วยระเบียบบริหารราชการกระทรวงศึกษาธิการ และมีอำนาจหน้าที่ดังต่อไปนี้

(1) จัดทำนโยบาย แผนพัฒนา และมาตรฐานการศึกษาของเขตพื้นที่การศึกษา ให้สอดคล้องกับนโยบาย มาตรฐานการศึกษา แผนการศึกษา แผนพัฒนาการศึกษาขั้นพื้นฐาน และความต้องการของท้องถิ่น

(2) วิเคราะห์การจัดตั้งงบประมาณเงินอุดหนุนทั่วไปของสถานศึกษา และหน่วยงานในเขตพื้นที่การศึกษา และแจ้งการจัดสรรงบประมาณที่ได้รับให้หน่วยงานข้างต้นรับทราบ รวมทั้งกำกับ ตรวจสอบ ติดตามการใช้จ่ายงบประมาณของหน่วยงานดังกล่าว

(3) ประสาน ส่งเสริม สนับสนุน และพัฒนาหลักสูตรร่วมกับสถานศึกษาในเขตพื้นที่การศึกษา

(4) กำกับ ดูแล ติดตาม และประเมินผลสถานศึกษาขั้นพื้นฐานและในเขตพื้นที่การศึกษา

(5) ศึกษา วิเคราะห์ วิจัย และรวบรวมข้อมูลสารสนเทศด้านการศึกษาในเขตพื้นที่การศึกษา

(6) ประสานการระดมทรัพยากรด้านต่าง ๆ รวมทั้งทรัพยากรบุคคล เพื่อส่งเสริม สนับสนุนการจัดและพัฒนาการศึกษาในเขตพื้นที่การศึกษา

(7) จัดระบบประกันคุณภาพการศึกษา และประเมินผลสถานศึกษาในเขตพื้นที่การศึกษา

(8) ประสาน ส่งเสริม สนับสนุน การจัดการศึกษาของสถานศึกษาเอกชน องค์กรปกครอง

ส่วนท้องถิ่น รวมทั้งบุคคล องค์กรชุมชน องค์กรวิชาชีพ สถาบันศาสนา สถานประกอบการ และสถาบันอื่น
ที่จัดการศึกษารูปแบบที่หลากหลายในเขตพื้นที่การศึกษา

(9) ดำเนินการและประสาน ส่งเสริม สนับสนุนการวิจัยและพัฒนาการศึกษาในเขตพื้นที่
การศึกษา

(10) ประสาน ส่งเสริม การดำเนินการของคณะกรรมการ คณะอนุกรรม และคณะทำงาน
ด้านการศึกษา

(11) ประสานการปฏิบัติราชการทั่วไบบงค์กรหรือหน่วยงานต่าง ๆ ทั้งภาครัฐ เอกชน
และองค์กรปกครองส่วนท้องถิ่น

(12) ปฏิบัติงานร่วมกับหรือสนับสนุนการปฏิบัติงานของหน่วยงานอื่นที่เกี่ยวข้องหรือ
ได้รับมอบหมาย

3. ข้อ 6 แห่งประกาศกระทรวงศึกษาธิการ เรื่อง การแบ่งส่วนราชการภายในสำนักงานเขตพื้นที่
การศึกษา พ.ศ. 3560 และที่แก้ไขเพิ่มเติม (ฉบับที่ 2) พ.ศ.2561 ให้แบ่งส่วนราชการภายในสำนักงานเขต
พื้นที่การศึกษา ไว้ดังต่อไปนี้

(1) กลุ่มอำนวยการ (Administration Group)

(2) กลุ่มนโยบายและแผน (Policy and Planning Group)

(3) กลุ่มส่งเสริมการศึกษาทางไกล เทคโนโลยีสารสนเทศและการสื่อสาร (Distance
Learning Information and Communication Technology Group)

(4) กลุ่มบริหารงานการเงินและสินทรัพย์ (Financial and Assets Administration
Group)

(5) กลุ่มบริหารงานบุคคล (Personnel Administration Group)

(6) กลุ่มพัฒนาครูและบุคลากรทางการศึกษา (Teachers and Basic Education
Personnel Development Group)

(7) กลุ่มนิเทศ ติดตาม และประเมินผลการจัดการศึกษา (Supervision, Monitoring
And Evaluation for Educational Provision Group)

(8) กลุ่มส่งเสริมการจัดการศึกษา (Promotion of Educational Provision Group)

(9) หน่วยตรวจสอบภายใน (Internal Audit Group)

(10) กลุ่มกฎหมายและคดี (Law and Litigation Group)

ซึ่งแต่ละกลุ่มมีภารกิจอำนาจหน้าที่เป็นไปตามประกาศกระทรวงศึกษาธิการทั้ง ๒ ฉบับ
ดังกล่าว

เขตพื้นที่บริการ

สำนักงานเขตพื้นที่การศึกษาประถมศึกษาชลบุรี เขต 2 ดูแลรับผิดชอบการจัดการศึกษาในเขต
อำเภอพนัสนิคม อำเภอพานทอง อำเภอบ่อทอง และอำเภอเกาะจันทร์ ดังนี้

| เขตพื้นที่ | หมู่บ้าน | ตำบล | เทศบาล | องค์การบริหารส่วนตำบล |
|-----------------|----------|------|--------|-----------------------|
| อำเภอพนัสนิคม | 185 | 20 | 4 | 16 |
| อำเภอพานทอง | 52 | 11 | 2 | 8 |
| อำเภอบ่อทอง | 47 | 6 | 2 | 5 |
| อำเภอเกาะจันทร์ | 27 | 2 | 3 | 1 |

ที่มา:กรมการปกครอง กระทรวงมหาดไทย ณ วันที่ 31 ธันวาคม 2562

อำเภอพนัสนิคม มีเขตพื้นที่รับผิดชอบ 20 ตำบล 185 หมู่บ้าน

เทศบาลเมือง 1 แห่ง ได้แก่ เทศบาลเมืองพนัสนิคม

เทศบาลตำบล 3 แห่ง ได้แก่ เทศบาลตำบลหมอนนาง ,เทศบาลตำบลกุฎไฉียง, เทศบาลตำบล

หัวถนน

องค์การบริหารส่วนตำบล 16 แห่ง ได้แก่ องค์การบริหารส่วนตำบลหน้าพระธาตุ องค์การบริหารส่วนตำบลวัดหลวง องค์การบริหารส่วนตำบลบ้านเข็ด องค์การบริหารส่วนตำบลนาเร็ก องค์การบริหารส่วนตำบลสระสี่เหลี่ยม องค์การบริหารส่วนตำบลวัดโบสถ์ องค์การบริหารส่วนตำบลท่าข้าม องค์การบริหารส่วนตำบลหนองปรือ องค์การบริหารส่วนตำบลหนองขยาด องค์การบริหารส่วนตำบลทุ่งขวาง องค์การบริหารส่วนตำบลหนองเหียง องค์การบริหารส่วนตำบลนาวังหิน องค์การบริหารส่วนตำบลบ้านช้าง องค์การบริหารส่วนตำบลโคกเปลาะ องค์การบริหารส่วนตำบลไร่หลักทอง องค์การบริหารส่วนตำบลนามะตูม

อำเภอพานทอง มีเขตพื้นที่รับผิดชอบ 11 ตำบล 52 หมู่บ้าน

เทศบาลตำบล 2 แห่ง ได้แก่เทศบาลตำบลพานทอง เทศบาลตำบลหนองคำลิ่ง

องค์การบริหารส่วนตำบล 8 แห่ง ได้แก่ องค์การบริหารส่วนตำบลพานทองหนองกะขะ

องค์การบริหารส่วนตำบลมาโป่ง องค์การบริหารส่วนตำบลหนองหงษ์ องค์การบริหารส่วนตำบลโคกขี้หนอน องค์การบริหารส่วนตำบลบ้านเก่า องค์การบริหารส่วนตำบลหน้าประตู องค์การบริหารส่วนตำบลบางนาง องค์การบริหารส่วนตำบลเกาะลอยบางหัก

อำเภอบ่อทอง มีเขตพื้นที่รับผิดชอบ 6 ตำบล 47 หมู่บ้าน

เทศบาลตำบล 2 แห่ง ได้แก่ เทศบาลตำบลบ่อทอง เทศบาลตำบลธาตุทอง

องค์การบริหารส่วนตำบล 5 แห่ง ได้แก่ องค์การบริหารส่วนตำบลบ่อทอง

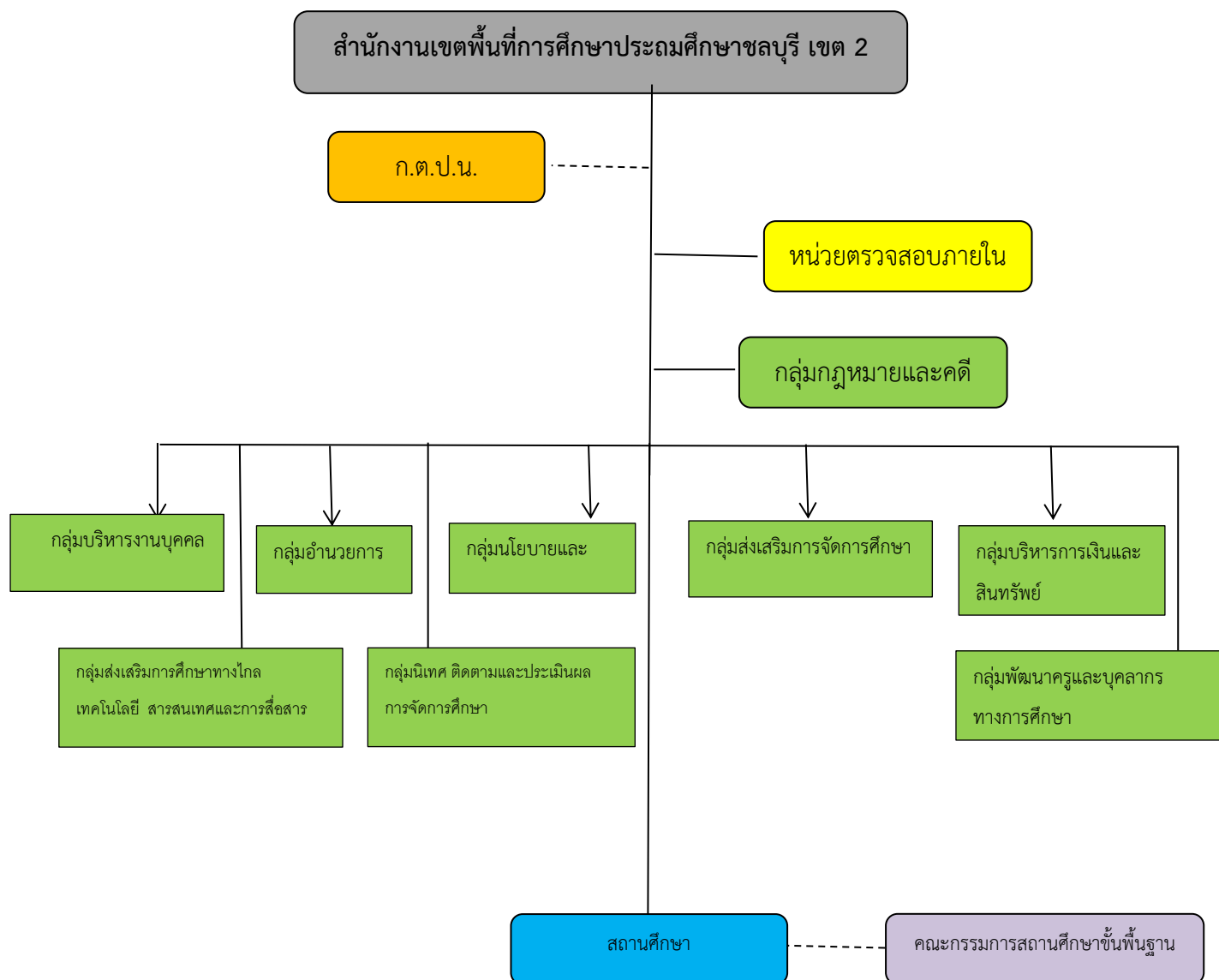
องค์การบริหารส่วนตำบลวัดสุวรรณ องค์การบริหารส่วนตำบลบ่อขวางทอง องค์การบริหารส่วนตำบลเกษตรสุวรรณ องค์การบริหารส่วนตำบลพลวงทอง

อำเภอเกาะจันทร์ มีเขตพื้นที่รับผิดชอบ 2 ตำบล 27 หมู่บ้าน

เทศบาลเมือง 1 แห่ง ได้แก่เทศบาลเมืองปรกฟ้า

เทศบาลตำบล 2 แห่ง ได้แก่ เทศบาลตำบลเกาะจันทร์ และเทศบาลตำบลท่าบุญมี
องค์การบริหารส่วนตำบล 1 แห่ง ได้แก่ องค์การบริหารส่วนตำบลท่าบุญมี

โครงสร้างสำนักงานเขตพื้นที่การศึกษาประถมศึกษาชลบุรี เขต 2



ข้อมูลพื้นฐานทางการศึกษา

สำนักงานเขตพื้นที่การศึกษาประถมศึกษาชลบุรี เขต 2 ดูแลรับผิดชอบโรงเรียนในสังกัด ดังนี้

| อำเภอ | ขนาดโรงเรียน (สังกัด สพฐ.) | | | | รวม |
|--------------------|----------------------------|----------------------|-----------------------|----------------------------|------------|
| | เล็ก 1 - 120 คน | กลาง 121 - 600 คน | ใหญ่ 601 - 1500 คน | ใหญ่พิเศษ 1501 คนขึ้นไป | |
| พนัสนิคม | 21 | 26 | - | 1 | 48 |
| พานทอง | 8 | 12 | 3 | - | 23 |
| บ่อทอง | 13 | 12 | 1 | - | 26 |
| เกาะจันทร์ | 8 | 5 | 2 | - | 15 |
| รวมทั้งสิ้น | 50 | 55 | 6 | 1 | 112 |

ข้อมูล ณ 20 ธันวาคม 2563

จำนวนนักเรียนจำแนกตามระดับชั้น ปีการศึกษา 2563
สังกัดสำนักงานเขตพื้นที่การศึกษาประถมศึกษาชลบุรี เขต 2

| ระดับชั้น | จำนวนนักเรียน | | | ห้องเรียน |
|---------------------------|---------------|---------------|---------------|--------------|
| | ชาย | หญิง | รวม | |
| อนุบาล 1 (อนุบาล 3 ขวบ) | 226 | 240 | 466 | 34 |
| อนุบาล 2 | 1,313 | 1,179 | 2,492 | 139 |
| อนุบาล 3 | 1,435 | 1,314 | 2,749 | 142 |
| รวมระดับอนุบาล | 2,974 | 2,733 | 5,707 | 315 |
| ประถมศึกษาปีที่ 1 | 1,555 | 1,406 | 2,961 | 143 |
| ประถมศึกษาปีที่ 2 | 1,647 | 1,444 | 3,091 | 143 |
| ประถมศึกษาปีที่ 3 | 1,614 | 1,467 | 3,081 | 144 |
| ประถมศึกษาปีที่ 4 | 1,466 | 1,304 | 2,770 | 141 |
| ประถมศึกษาปีที่ 5 | 1,492 | 1,370 | 2,862 | 140 |
| ประถมศึกษาปีที่ 6 | 1,514 | 1,299 | 2,813 | 140 |
| รวมระดับประถมศึกษา | 9,288 | 8,290 | 17,578 | 851 |
| มัธยมศึกษาปีที่ 1 | 480 | 413 | 893 | 33 |
| มัธยมศึกษาปีที่ 2 | 474 | 371 | 845 | 34 |
| มัธยมศึกษาปีที่ 3 | 407 | 370 | 777 | 35 |
| รวมระดับมัธยมต้น | 1,361 | 1,154 | 2,515 | 102 |
| รวมทั้งสิ้น | 13,623 | 12,177 | 25,800 | 1,268 |

ข้อมูล ณ 17 กรกฎาคม 2563

จำนวนนักเรียนจำแนกตามระดับชั้น ปีการศึกษา 2563
สังกัดสำนักงานเขตพื้นที่การศึกษาประถมศึกษาชลบุรี เขต 2

| ระดับชั้น | จำนวนนักเรียน | | | ห้องเรียน |
|---------------------------|---------------|---------------|---------------|--------------|
| | ชาย | หญิง | รวม | |
| อนุบาล 1 (อนุบาล 3 ขวบ) | 225 | 254 | 479 | 34 |
| อนุบาล 2 | 1,314 | 1,185 | 2,499 | 139 |
| อนุบาล 3 | 1,433 | 1,304 | 2,737 | 142 |
| รวมระดับอนุบาล | 2,972 | 2,743 | 5,715 | 315 |
| ประถมศึกษาปีที่ 1 | 1,550 | 1,410 | 2,960 | 143 |
| ประถมศึกษาปีที่ 2 | 1,640 | 1,452 | 3,092 | 143 |
| ประถมศึกษาปีที่ 3 | 1,613 | 1,461 | 3,074 | 144 |
| ประถมศึกษาปีที่ 4 | 1,462 | 1,305 | 2,767 | 141 |
| ประถมศึกษาปีที่ 5 | 1,471 | 1,368 | 2,839 | 140 |
| ประถมศึกษาปีที่ 6 | 1,507 | 1,297 | 2,804 | 140 |
| รวมระดับประถมศึกษา | 9,243 | 8,293 | 17,536 | 851 |
| มัธยมศึกษาปีที่ 1 | 475 | 412 | 887 | 33 |
| มัธยมศึกษาปีที่ 2 | 456 | 366 | 822 | 34 |
| มัธยมศึกษาปีที่ 3 | 400 | 363 | 763 | 35 |
| รวมระดับมัธยมต้น | 1,331 | 1,141 | 2,472 | 102 |
| รวมทั้งสิ้น | 13,546 | 12,177 | 25,723 | 1,268 |

ข้อมูล ณ 20 ธันวาคม 2563

ข้าราชการครูและบุคลากรโรงเรียน สำนักงานเขตพื้นที่การศึกษาประถมศึกษาชลบุรี เขต 2

| ที่ | บุคลากรโรงเรียน | จำนวน (คน) |
|-------------|------------------------|---------------|
| 1 | ผู้อำนวยการโรงเรียน | 112 |
| 2 | รองผู้อำนวยการโรงเรียน | 1 |
| 3 | ข้าราชการครู | 1,192 |
| 4 | ลูกจ้างประจำ | 42 |
| รวมทั้งสิ้น | | 1,347 |

(ข้อมูล ณ วันที่ 17 กรกฎาคม 2563)

| ที่ | บุคลากรโรงเรียน | จำนวน (คน) |
|-------------|------------------------|---------------|
| 1 | ผู้อำนวยการโรงเรียน | 112 |
| 2 | รองผู้อำนวยการโรงเรียน | 18 |
| 3 | ข้าราชการครู | 1,346 |
| 4 | ลูกจ้างประจำ | 42 |
| รวมทั้งสิ้น | | 1,518 |

(ข้อมูล ณ วันที่ 20 ธันวาคม 2563)

ข้าราชการครูและบุคลากรทางการศึกษา สำนักงานเขตพื้นที่การศึกษาประถมศึกษาชลบุรี เขต 2

| ที่ | บุคลากรทางการศึกษา | จำนวน (คน) | วุฒิการศึกษา | | | |
|--------------------|--|---------------|---------------|-----------|-----------|----------|
| | | | ต่ำกว่า ป.ตรี | ป.ตรี | ป.โท | ป.เอก |
| 1 | ผู้อำนวยการ / รองผู้อำนวยการ | 4 | - | - | 4 | - |
| 2 | กลุ่มนิเทศติดตามและประเมินผล การจัดการศึกษา | 11 | - | - | 11 | - |
| 3 | กลุ่มอำนวยการ | 5 | - | 4 | 1 | - |
| 4 | กลุ่มบริหารงานการเงินและสินทรัพย์ | 6 | - | 5 | 1 | - |
| 5 | กลุ่มส่งเสริมการจัดการศึกษา | 5 | - | 3 | 2 | - |
| 6 | กลุ่มนโยบายและแผน | 5 | 1 | 3 | 1 | - |
| 7 | กลุ่มบริหารงานบุคคล | 6 | - | 5 | 1 | - |
| 8 | หน่วยตรวจสอบภายใน | 1 | - | 1 | - | - |
| 9 | กลุ่มส่งเสริมการศึกษาทางไกล เทคโนโลยี สารสนเทศและการสื่อสาร | 1 | - | - | 1 | - |
| 10 | กลุ่มพัฒนาครูและบุคลากรทางการศึกษา | 2 | - | 2 | - | - |
| 11 | กลุ่มกฎหมายและคดี | 1 | - | 1 | - | - |
| 12 | ลูกจ้างประจำ | 2 | 2 | - | - | - |
| 13 | ลูกจ้างประจำชั่วคราว | 14 | 10 | 4 | - | - |
| รวมทั้งสิ้น | | 63 | 13 | 28 | 22 | - |

(ข้อมูล ณ วันที่ 17 กรกฎาคม 2563)

ข้าราชการครูและบุคลากรทางการศึกษา สำนักงานเขตพื้นที่การศึกษาประถมศึกษาชลบุรี เขต 2

| ที่ | บุคลากรทางการศึกษา | จำนวน (คน) | วุฒิการศึกษา | | | |
|--------------------|--|---------------|---------------|-----------|-----------|----------|
| | | | ต่ำกว่า ป.ตรี | ป.ตรี | ป.โท | ป.เอก |
| 1 | ผู้อำนวยการ / รองผู้อำนวยการ | 4 | - | - | 4 | - |
| 2 | กลุ่มนิเทศติดตามและประเมินผล การจัดการศึกษา | 11 | - | - | 11 | - |
| 3 | กลุ่มผู้อำนวยการ | 4 | - | 3 | 1 | - |
| 4 | กลุ่มบริหารงานการเงินและสินทรัพย์ | 8 | - | 6 | 2 | - |
| 5 | กลุ่มส่งเสริมการจัดการศึกษา | 5 | - | 4 | 1 | - |
| 6 | กลุ่มนโยบายและแผน | 3 | 1 | 1 | 1 | - |
| 7 | กลุ่มบริหารงานบุคคล | 6 | - | 4 | 2 | - |
| 8 | หน่วยตรวจสอบภายใน | 1 | - | 1 | - | - |
| 9 | กลุ่มส่งเสริมการศึกษาทางไกล เทคโนโลยี สารสนเทศและการสื่อสาร | 1 | - | - | 1 | - |
| 10 | กลุ่มพัฒนาครูและบุคลากรทางการศึกษา | 2 | - | 2 | - | - |
| 11 | กลุ่มกฎหมายและคดี | 1 | - | 1 | - | - |
| 12 | ลูกจ้างประจำ | 2 | 2 | - | - | - |
| 13 | พนักงานราชการ | 1 | - | 1 | - | - |
| 14 | ลูกจ้างประจำชั่วคราว | 12 | 9 | 3 | - | - |
| รวมทั้งสิ้น | | 61 | 12 | 26 | 23 | - |

(ข้อมูล ณ วันที่ 20 ธันวาคม 2563)

คณะกรรมการในการบริหารจัดการ

สำนักงานเขตพื้นที่การศึกษาเกิดจากการที่พระราชบัญญัติการศึกษาแห่งชาติ พ.ศ.2542 และฉบับแก้ไขเพิ่มเติม (ฉบับที่ 2) พ.ศ.2545 และพระราชบัญญัติระเบียบบริหารราชการกระทรวงศึกษาธิการ พ.ศ. 2546 ได้กำหนดว่าการบริหารและการจัดการศึกษาขั้นพื้นฐานให้ยึดเขตพื้นที่การศึกษาโดยคำนึงถึงปริมาณสถานศึกษาจำนวนประชากรวัฒนธรรมและความเหมาะสมด้านอื่นด้วย เว้นแต่การจัดการศึกษาขั้นพื้นฐานตามกฎหมายว่าด้วยการอาชีวศึกษาให้รัฐมนตรีโดยคำแนะนำของสภาการศึกษาแห่งชาติมีอำนาจประกาศในราชกิจจานุเบกษา กำหนดเขตพื้นที่การศึกษา

ในแต่ละเขตพื้นที่การศึกษาให้มีคณะกรรมการและสำนักงานเขตพื้นที่การศึกษามีอำนาจหน้าที่การกำกับดูแลจัดตั้งยุบรวมหรือเลิกสถานศึกษาขั้นพื้นฐานในเขตพื้นที่การศึกษาประสานส่งเสริมและสนับสนุนสถานศึกษาเอกชนในเขตพื้นที่การศึกษาประสานและส่งเสริมองค์กรปกครองส่วนท้องถิ่นให้สามารถจัดการศึกษาสอดคล้องกับนโยบายและมาตรฐานการศึกษาส่งเสริมและสนับสนุนการจัดการศึกษาของบุคคลครอบครัวองค์กรชุมชนองค์กรเอกชนองค์กรวิชาชีพสถาบันศาสนาสถานประกอบการและสถาบันสังคมอื่นที่จัดการศึกษาในรูปแบบที่หลากหลายในเขตพื้นที่การศึกษา

คณะกรรมการติดตาม ตรวจสอบ ประเมินผลและนิเทศการศึกษาของเขตพื้นที่การศึกษา

(ก.ต.ป.น.)

คณะกรรมการติดตามตรวจสอบประเมินผลและนิเทศการศึกษา (ก.ต.ป.น.) มีอำนาจหน้าที่ตามระเบียบกระทรวงศึกษาธิการว่าด้วยการตรวจติดตามประเมินผลและนิเทศการศึกษา พ.ศ. 2549 ข้อ 25 ดังนี้

1. ส่งเสริมสนับสนุนให้มีการนำมาตรฐานการศึกษาขั้นพื้นฐานมากำหนดเป็นแนวทางในการติดตามประเมินผลและนิเทศการบริหารและการดำเนินการของหน่วยงานและสถานศึกษาในสังกัดเขตพื้นที่การศึกษา
2. กำหนดแนวทางการศึกษาวิเคราะห์วิจัยการบริหารและการดำเนินการของหน่วยงานและสถานศึกษาในสังกัดเขตพื้นที่การศึกษา
3. พิจารณาแผนการติดตามตรวจสอบประเมินผลและนิเทศการศึกษาโดยมุ่งเน้นผลสัมฤทธิ์ของหน่วยงานและสถานศึกษาในสังกัดเขตพื้นที่การศึกษา
4. ติดตามประเมินผลและนิเทศการบริหารและการดำเนินการตามแผนที่กำหนด
5. รับทราบผลการติดตามประเมินผลและนิเทศการบริหารและการดำเนินการตามแผนและให้ข้อเสนอแนะเพื่อการปรับปรุงและพัฒนาคุณภาพการศึกษาอย่างต่อเนื่อง
6. ประสานงานการติดตามประเมินผลและนิเทศการศึกษากับคณะกรรมการติดตาม ตรวจสอบ และประเมินผลการจัดการศึกษาและคณะกรรมการอื่นที่มีลักษณะงานเช่นเดียวกันทั้งหน่วยงานภายในและภายนอก
7. แต่งตั้งคณะอนุกรรมการติดตามตรวจสอบประเมินผลการจัดการศึกษาตามความจำเป็น
8. ปฏิบัติงานตามที่คณะกรรมการติดตามตรวจสอบและประเมินผลการจัดการศึกษาของกระทรวงศึกษาธิการมอบหมาย

ตามบทบาทหน้าที่ของคณะกรรมการฯดังกล่าวข้างต้นมีหัวหน้ากลุ่มนิเทศติดตามและประเมินผลการจัดการศึกษาในฐานะกรรมการและเลขานุการพร้อมด้วยกลุ่มงานเลขานุการ คณะกรรมการติดตามตรวจสอบประเมินผลและนิเทศการศึกษาของเขตพื้นที่การศึกษาทำหน้าที่ ดังนี้

1. ใช้และพัฒนาระบบข้อมูลสารสนเทศด้านการบริหารและการดำเนินงานของหน่วยงานและสถานศึกษา
2. เสนอแต่งตั้งคณะอนุกรรมการศึกษาวิเคราะห์วิจัยการบริหารและการดำเนินการพัฒนาคุณภาพการศึกษา
3. เสนอแนวทางการศึกษาวิเคราะห์วิจัยการบริหารและการดำเนินการพัฒนาคุณภาพการศึกษา
4. เสนอรายงานการศึกษาวิเคราะห์วิจัยการบริหารและการดำเนินการพัฒนาคุณภาพการศึกษา
5. จัดทำและเสนอแผนการติดตามตรวจสอบประเมินผลและนิเทศการศึกษา
6. เสนอแต่งตั้งคณะอนุกรรมการติดตามตรวจสอบประเมินผลและนิเทศการศึกษา
7. ร่วมกับคณะอนุกรรมการฯติดตามตรวจสอบประเมินผลและนิเทศการศึกษาตามแผนที่กำหนด
8. เสนอแนวทางข้อเสนอแนะจากรายงานการศึกษาวิเคราะห์วิจัยการบริหารและการดำเนินการพัฒนาคุณภาพการศึกษาและรายงานการติดตามตรวจสอบประเมินผลและนิเทศการศึกษา
9. เสนอรายงานผลการติดตามตรวจสอบประเมินผลและนิเทศการศึกษาประจำปี
10. ดำเนินงานในส่วนที่เกี่ยวข้องกับการจัดการประชุมของคณะกรรมการติดตามตรวจสอบประเมินผลและนิเทศการศึกษา
11. ประสานงานกับคณะกรรมการอื่นและหน่วยงานอื่นที่เกี่ยวข้อง

กล่าวโดยสรุปคณะกรรมการติดตามตรวจสอบประเมินผลและนิเทศการศึกษาของเขตพื้นที่การศึกษา (ก.ต.ป.น.) จะทำหน้าที่ในการชี้แจงบอกถึงการขับเคลื่อนผลการดำเนินการในการจัดการศึกษาของเขตพื้นที่การศึกษาซึ่งสำนักงานเขตพื้นที่การศึกษาสามารถนำผลในส่วนนี้ไปใช้ในการวางแผนปรับปรุงแก้ไขและพัฒนาสถานศึกษาและการจัดการศึกษาของเขตพื้นที่การศึกษาได้เป็นอย่างดีรวมทั้งภาระหน้าที่การติดตามประเมินผลส่งเสริมสนับสนุนช่วยเหลือดูแลสถานศึกษาในการรองรับการกระจายอำนาจด้วย

คณะอนุกรรมการติดตาม ตรวจสอบ ประเมินผลและนิเทศการศึกษาตามภารกิจหลัก 4 ด้าน และด้านนโยบาย สู่การปฏิบัติของโรงเรียนในสังกัดสำนักงานเขตพื้นที่การศึกษาประถมศึกษาชลบุรี เขต 2

สำนักงานเขตพื้นที่การศึกษาประถมศึกษาชลบุรี เขต 2 ได้จัดทำประกาศ เรื่องมาตรการเร่งรัดและยกระดับคุณภาพการศึกษา ปีการศึกษา 2563 โดยเน้นมิติแห่งคุณภาพด้านวิชาการ เพื่อให้การดำเนินงานมีประสิทธิภาพและเกิดประสิทธิผล รวมทั้งเป็นการติดตาม ตรวจสอบ ประเมินผลและนิเทศการศึกษาตามภารกิจหลัก 4 ด้าน ได้แก่ ด้านวิชาการ ด้านงบประมาณ ด้านบริหารงานบุคคล ด้านการบริหารทั่วไปและด้านที่ 5 ด้านนโยบาย สู่การปฏิบัติของโรงเรียนในสังกัด สำนักงานเขตพื้นที่การศึกษาประถมศึกษาชลบุรี เขต 2 จึงแต่งตั้งคณะอนุกรรมการฯ เพื่อทำหน้าที่ร่วมวางแผน ให้ความคิดเห็นและข้อเสนอแนะในการพัฒนาคุณภาพการศึกษา ตามภารกิจหลักและนโยบาย ในปีการศึกษา 2563 ขึ้น เพื่อให้การดำเนินงานเป็นไปด้วยความเรียบร้อย บรรลุตามวัตถุประสงค์ อาศัยอำนาจตามมาตรา 37 แห่ง

พระราชบัญญัติระเบียบราชการกระทรวงศึกษาธิการ พ.ศ.2546 สำนักงานเขตพื้นที่การศึกษาประถมศึกษาชลบุรี เขต 2 จึงแต่งตั้งคณะกรรมการติดตาม ตรวจสอบ ประเมินผลและนิเทศการศึกษาของเขตพื้นที่การศึกษา จำนวน 5 คณะกรรมการ ดังนี้

1. คณะกรรมการด้านวิชาการ

มีหน้าที่ ร่วมวางแผน ให้ความคิดเห็นและข้อเสนอแนะในการพัฒนาคุณภาพการศึกษาของสำนักงานเขตพื้นที่การศึกษาประถมศึกษาชลบุรี เขต 2 ด้านวิชาการ

2. คณะกรรมการด้านการบริหารงานงบประมาณ

มีหน้าที่ ร่วมวางแผน ให้ความคิดเห็นและข้อเสนอแนะในการพัฒนาคุณภาพการศึกษาของสำนักงานเขตพื้นที่การศึกษาประถมศึกษาชลบุรี เขต ๒ ด้านการบริหารงานงบประมาณ

3. คณะกรรมการด้านการบริหารงานบุคคล

มีหน้าที่ ร่วมวางแผน ให้ความคิดเห็นและข้อเสนอแนะในการพัฒนาคุณภาพการศึกษาของสำนักงานเขตพื้นที่การศึกษาประถมศึกษาชลบุรี เขต 2 ด้านการบริหารงานบุคคล

4. คณะกรรมการด้านการบริหารงานทั่วไป

มีหน้าที่ ร่วมวางแผน ให้ความคิดเห็นและข้อเสนอแนะในการพัฒนาคุณภาพการศึกษาของสำนักงานเขตพื้นที่การศึกษาประถมศึกษาชลบุรี เขต 2 ด้านการบริหารงานทั่วไป

5. คณะกรรมการด้านนโยบาย

มีหน้าที่ ร่วมวางแผน ให้ความคิดเห็นและข้อเสนอแนะในการพัฒนาคุณภาพการศึกษาของสำนักงานเขตพื้นที่การศึกษาประถมศึกษาชลบุรี เขต 2 ด้านนโยบาย

ผลการดำเนินงานในรอบปีที่ผ่านมา

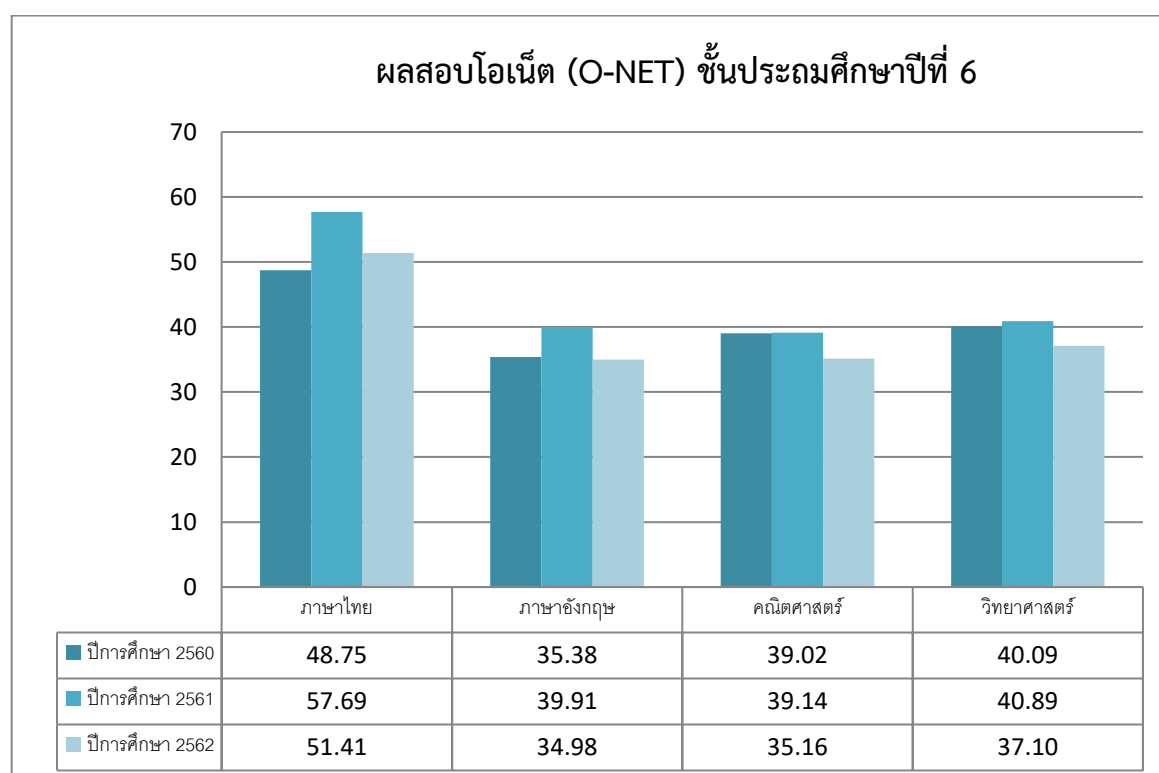
สำนักงานเขตพื้นที่การศึกษาประถมศึกษาชลบุรี เขต 2 ได้ดำเนินการขับเคลื่อนนโยบายสู่การปฏิบัติ ประจำปีงบประมาณ 2563 และได้สรุปผลการดำเนินงานออกเป็น 4 ด้าน ดังนี้

ด้านคุณภาพการศึกษา

การทดสอบทางการศึกษาระดับชาติด้านพื้นฐาน (O-NET) ชั้นประถมศึกษาปีที่ 6 และชั้นมัธยมศึกษาปีที่ 3

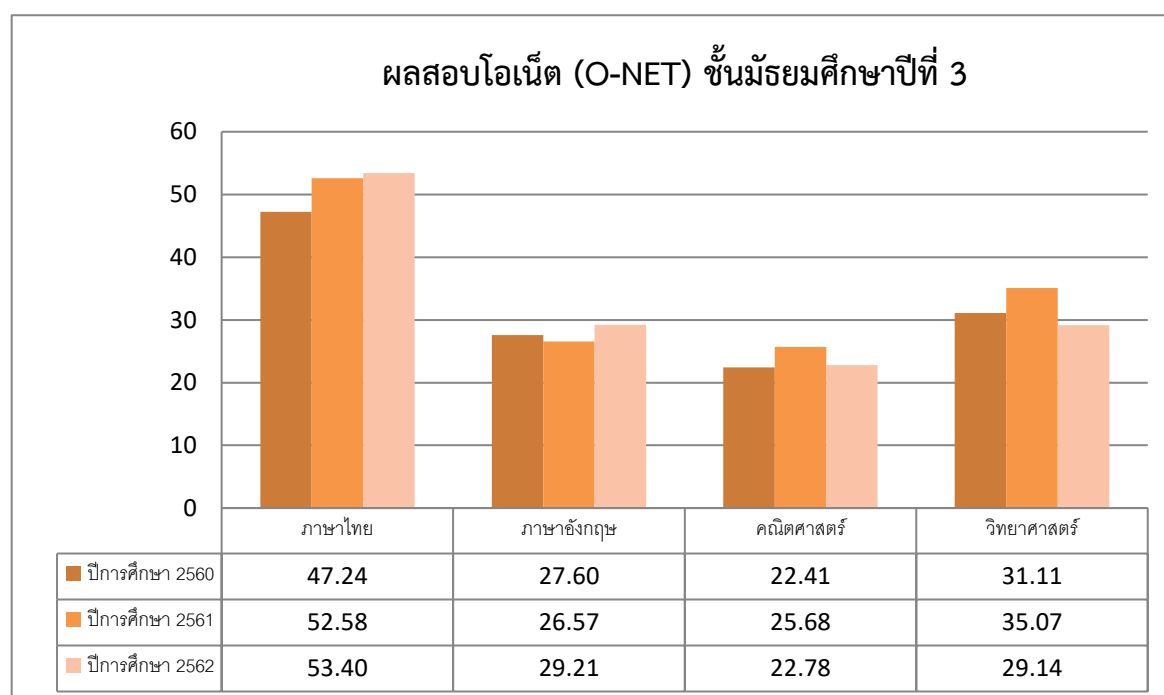
ชั้นประถมศึกษาปีที่ 6

| ที่ | วิชา | ปีการศึกษา | ปีการศึกษา | ปีการศึกษา | ปี 62-ปี61 |
|-----|-------------|------------|------------|------------|------------|
| | | 2560 | 2561 | 2562 | |
| 1 | ภาษาไทย | 48.75 | 57.69 | 51.41 | -6.28 |
| 2 | ภาษาอังกฤษ | 35.38 | 39.91 | 34.98 | -4.93 |
| 3 | คณิตศาสตร์ | 39.02 | 39.14 | 35.16 | -3.98 |
| 4 | วิทยาศาสตร์ | 40.09 | 40.89 | 37.10 | -3.79 |



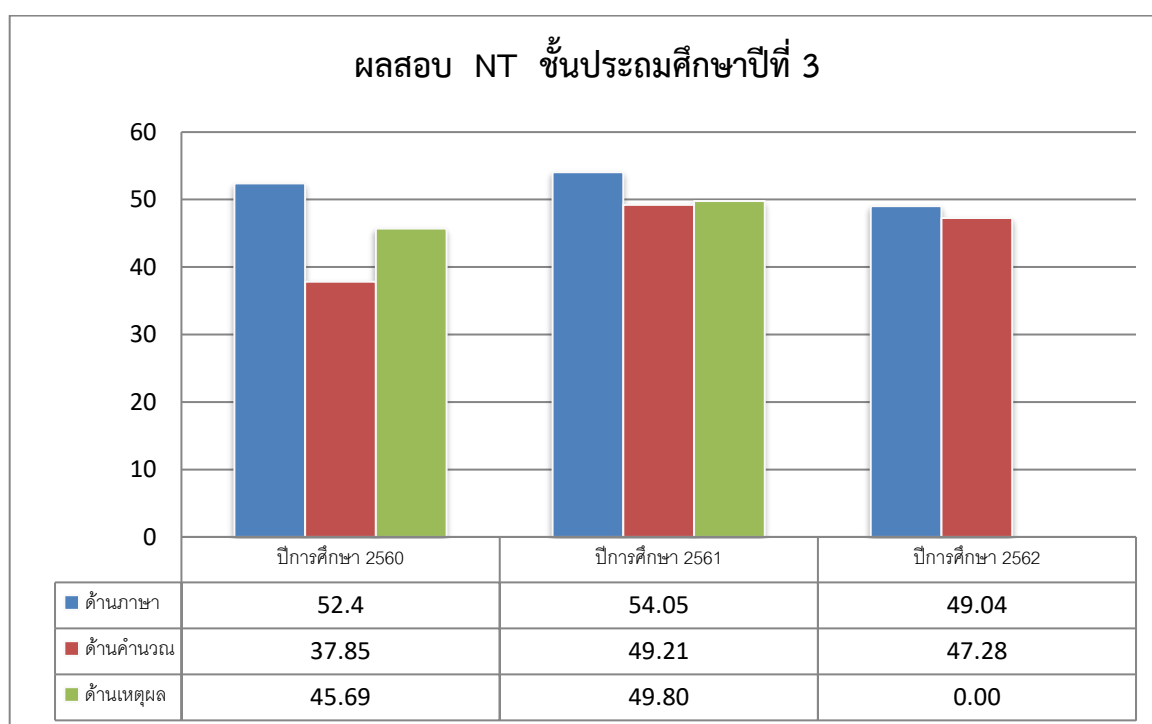
ชั้นมัธยมศึกษาปีที่ 3

| ที่ | วิชา | ปีการศึกษา | ปีการศึกษา | ปีการศึกษา | ปี62-ปี61 |
|-----|-------------|------------|------------|------------|-----------|
| | | 2560 | 2561 | 2562 | +/- |
| 1 | ภาษาไทย | 47.24 | 52.58 | 53.40 | +0.82 |
| 2 | ภาษาอังกฤษ | 27.60 | 26.57 | 29.21 | +2.64 |
| 3 | คณิตศาสตร์ | 22.41 | 25.68 | 22.78 | -2.90 |
| 4 | วิทยาศาสตร์ | 31.11 | 35.07 | 29.14 | -5.93 |



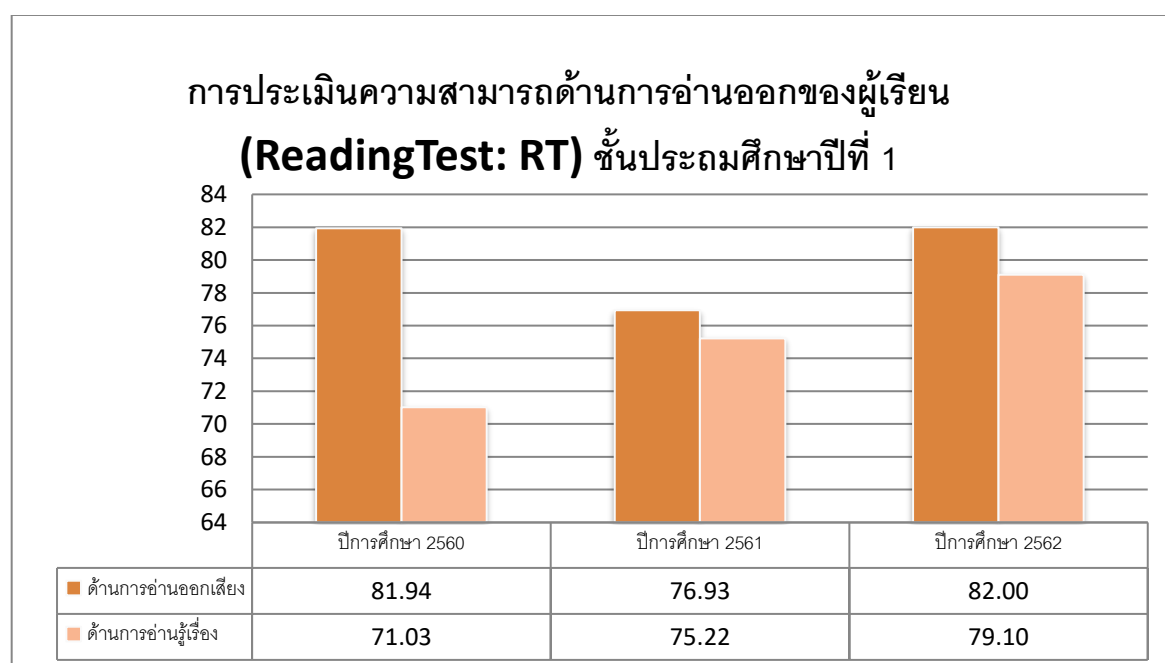
การประเมินคุณภาพการศึกษาขั้นพื้นฐาน (National Test : NT) ชั้นประถมศึกษาปีที่ 3

| ที่ | วิชา | ปีการศึกษา | ปีการศึกษา | ปีการศึกษา | ปี62-ปี61 |
|-----|------------|------------|------------|---------------|-----------|
| | | 2560 | 2561 | 2562 | +/- |
| 1 | ด้านภาษา | 52.40 | 54.05 | 49.04 | -5.01 |
| 2 | ด้านคำนวณ | 37.85 | 49.21 | 47.28 | -1.93 |
| 3 | ด้านเหตุผล | 45.69 | 49.80 | ไม่มีการวัดผล | |



การประเมินความสามารถด้านการอ่านออกของผู้เรียน (ReadingTest: RT) ชั้นประถมศึกษาปีที่ 1

| ที่ | วิชา | ปีการศึกษา 2560 | ปีการศึกษา 2561 | ปีการศึกษา 2562 | ปี62-ปี61 +/- |
|-----|----------------------|--------------------|--------------------|--------------------|------------------|
| 1 | ด้านการอ่านออกเสียง | 81.94 | 76.93 | 82.00 | +5.07 |
| 2 | ด้านการอ่านรู้เรื่อง | 71.03 | 75.22 | 79.10 | +3.88 |



ผลการดำเนินงานบริหารจัดการเขตพื้นที่การศึกษา

ผลการติดตามและประเมินผลการบริหารและจัดการของสำนักงานเขตพื้นที่การศึกษา ตามมาตรฐานสำนักงานเขตพื้นที่การศึกษา (พ.ศ.2560) ปีงบประมาณ พ.ศ.2563 จำนวน 3 มาตรฐาน

มาตรฐานที่ 1 การบริหารจัดการองค์การสู่ความเป็นเลิศ ระดับคุณภาพ ดีมาก

มาตรฐานที่ 2 การบริหารและการจัดการศึกษาที่มีประสิทธิภาพ ระดับคุณภาพ ดีมาก

มาตรฐานที่ 3 ผลการบริหารและการจัดการศึกษาของสำนักงานเขตพื้นที่การศึกษา ระดับคุณภาพ ดีเยี่ยม

ผลการติดตามและประเมินมาตรฐานสำนักงานเขตพื้นที่การศึกษา สำนักงานเขตพื้นที่การศึกษา ประถมศึกษาชลบุรี เขต 2 ประจำปี งบประมาณ พ.ศ. 2563 **คะแนนรวมของภาพรวม (3 มาตรฐาน) อยู่ในระดับคุณภาพ ดีมาก**

ผลการติดตามและประเมินผลการบริหารจัดการศึกษาขั้นพื้นฐานของสำนักงานเขตพื้นที่ การศึกษาตามนโยบาย ของสำนักงานคณะกรรมการการศึกษาขั้นพื้นฐาน ประจำปีงบประมาณ พ.ศ.2563 ดังนี้

นโยบายที่ 1 การจัดการศึกษาเพื่อความมั่นคงของมนุษย์และของชาติ ระดับคะแนน 5 ระดับคุณภาพ ดีเยี่ยม

นโยบายที่ 2 การจัดการศึกษาเพื่อเพิ่มความสามารถในการแข่งขันของประเทศ ไม่มี การประเมิน

นโยบายที่ 3 การพัฒนาและเสริมสร้างศักยภาพของทรัพยากรมนุษย์ ระดับคะแนน 4 ระดับคุณภาพ ดีมาก

นโยบายที่ 4 การสร้างโอกาสในการเข้าถึงบริการการศึกษาที่มีคุณภาพ มีมาตรฐาน และลด ความเหลื่อมล้ำทางการศึกษา ระดับคะแนน 5 ระดับคุณภาพ ดีเยี่ยม

นโยบายที่ 5 การจัดการศึกษาเพื่อพัฒนาคุณภาพชีวิตที่เป็นมิตรกับสิ่งแวดล้อม ระดับ คะแนน 5 ระดับคุณภาพ ดีเยี่ยม

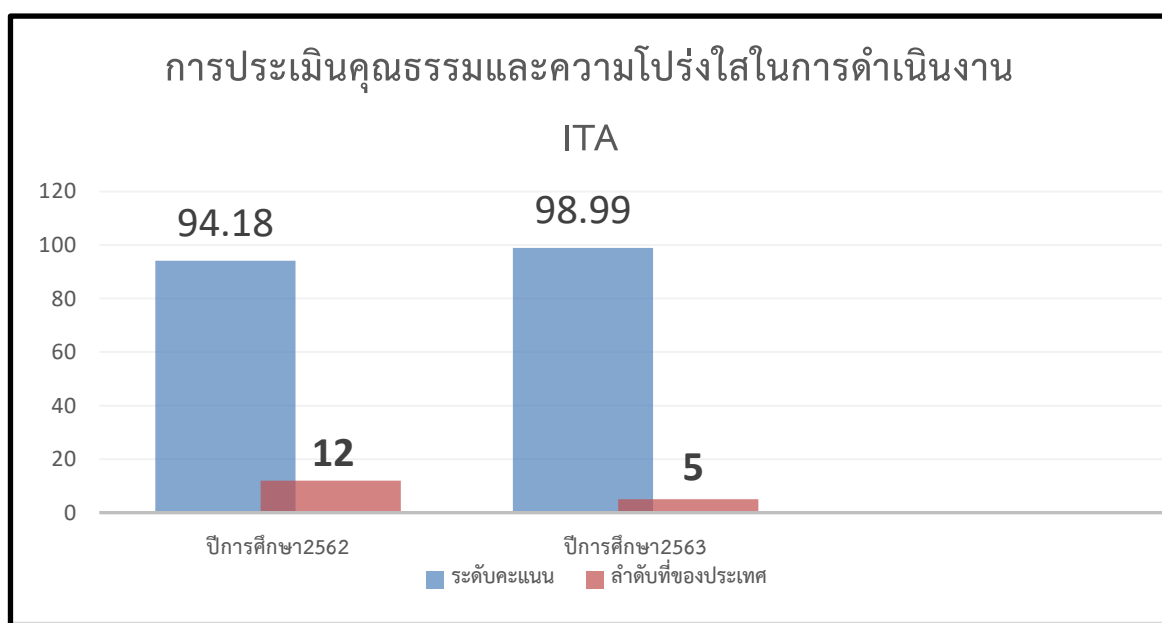
นโยบายที่ 6 การปรับสมดุลและพัฒนาระบบการบริหารจัดการ ระดับ คะแนน 3.5 ระดับคุณภาพ ดีมาก

ระดับคะแนนเฉลี่ยรวม 6 นโยบาย 4.33 ระดับคุณภาพ ดีเยี่ยม

ผลการประเมินคุณธรรมและความโปร่งใสในการดำเนินงาน ของสำนักงานเขตพื้นที่การศึกษาออนไลน์

การประเมินคุณธรรมและความโปร่งใสในการดำเนินงานของสำนักงานเขตพื้นที่การศึกษา ประจำปีงบประมาณ พ.ศ.2563 (Integrity & Transparency Assessment : ITA Online) ได้รับคะแนน การประเมินคุณธรรมและความโปร่งใสในการดำเนินงานของสำนักงานเขตพื้นที่การศึกษา ระดับ AA ได้คะแนนร้อยละ 98.99 อยู่ในลำดับที่ 5 จาก 225 เขต

| ปีงบประมาณ | ค่าคะแนนของเครื่องมือในการประเมิน | | | | | | | | ลำดับที่ |
|------------|-----------------------------------|-----------|-------------|-----------|-------------|-----------|-------|-----------|----------|
| | IIT (30) | เพิ่มขึ้น | EIT (30) | เพิ่มขึ้น | OIT (40) | เพิ่มขึ้น | รวม | เพิ่มขึ้น | |
| พ.ศ. 2563 | 29.83 | 0.97 | 29.66 | 0.98 | 39.50 | 2.86 | 98.99 | 4.81 | 5 |
| พ.ศ. 2562 | 28.86 | - | 28.68 | - | 36.64 | - | 94.18 | - | 12 |



ส่วนที่ 2

กรอบแนวคิดในการจัดทำแผนพัฒนาการศึกษาขั้นพื้นฐาน

เพื่อเป็นกรอบในการจัดทำแผนพัฒนาการศึกษาขั้นพื้นฐาน 5 ปี (ระยะเวลา 3 ปี พ.ศ.2563 - 2565) สำนักงานเขตพื้นที่การศึกษาประถมศึกษาชลบุรี เขต 2 ได้นำกรอบทิศทางการจัดการศึกษาของหน่วยงานที่เกี่ยวข้อง ซึ่งมีส่วนสนับสนุนหรือเป็นส่วนหนึ่งของแผนพัฒนาการศึกษาขั้นพื้นฐาน ดังนี้

1. แผนยุทธศาสตร์ชาติ (พ.ศ.2561 – 2580)
2. แผนพัฒนาเศรษฐกิจและสังคมแห่งชาติ ฉบับที่ 12
3. แผนการศึกษาแห่งชาติ พ.ศ.2560-2579
4. นโยบายของนายกรัฐมนตรี
5. นโยบายของรัฐมนตรีว่าการกระทรวงศึกษาธิการ
6. ประกาศสำนักงานคณะกรรมการการศึกษาขั้นพื้นฐาน เรื่อง นโยบายสำนักงานคณะกรรมการ

การศึกษาขั้นพื้นฐาน ปีงบประมาณ พ.ศ. 2564 - 2565

1. แผนยุทธศาสตร์ชาติ (พ.ศ.2561 – 2580)

1) สถานการณ์ แนวโน้ม วิสัยทัศน์ และเป้าหมายในการพัฒนาประเทศ

การพัฒนาประเทศไทยนับตั้งแต่แผนพัฒนาเศรษฐกิจและสังคมแห่งชาติ ฉบับที่ 1 เป็นต้นมาได้ส่งผลให้ประเทศมีการพัฒนาในทุกมิติ ทั้งในด้านเศรษฐกิจที่ประเทศไทยได้รับการยกระดับเป็นประเทศในกลุ่มบนของกลุ่มประเทศระดับรายได้ปานกลาง ในด้านสังคมที่มีการพัฒนาคุณภาพชีวิตของประชาชน ส่งผลให้ประเทศไทยหลุดพ้นจากการเป็นประเทศยากจน และในด้านสิ่งแวดล้อม ที่ประเทศไทยมีข้อได้เปรียบในความหลากหลายเชิงนิเวศ อย่างไรก็ตาม ประเทศไทยยังมีความท้าทายต่อการพัฒนาที่สำคัญ อาทิ อัตราการขยายตัวทางเศรษฐกิจในปี 2560 ที่ร้อยละ 3.9 ถือว่าอยู่ในระดับต่ำกว่าศักยภาพเมื่อเทียบกับร้อยละ 6.0 ต่อปีในช่วงเวลาเกือบ 6 ทศวรรษที่ผ่านมา โดยมีสาเหตุหลักจากการชะลอตัวของการลงทุนภายในประเทศและสถานการณ์เศรษฐกิจโลกที่ยังไม่ฟื้นได้เต็มที่โครงสร้างเศรษฐกิจไทยที่ยังไม่สามารถขับเคลื่อนด้วยนวัตกรรมได้อย่างเต็มประสิทธิภาพภาคบริการและภาคเกษตรมีผลิตภาพการผลิตในระดับต่ำ ขาดการนำเทคโนโลยีเข้ามาเพิ่มประสิทธิภาพในการผลิต ประกอบกับแรงงานไทยยังมีปัญหาเรื่องคุณภาพและสมรรถนะที่ไม่สอดคล้องกับความต้องการในการขับเคลื่อนการพัฒนาของประเทศ

นอกจากนั้น ศักยภาพและคุณภาพของประชากรไทยทุกช่วงวัยยังคงเป็นปัจจัยท้าทายสำคัญต่อการพัฒนาประเทศ แม้ว่าการเข้าถึงระบบบริการสาธารณะ การศึกษา บริการสาธารณสุข โครงสร้างพื้นฐานต่าง ๆ และการคุ้มครองทางสังคมอื่น ๆ ของคนไทยมีความครอบคลุมเพิ่มมากขึ้น แต่ยังคงมี ปัญหาเรื่องคุณภาพการให้บริการที่มีมาตรฐานแตกต่างกันระหว่างพื้นที่ ซึ่งเป็นหนึ่งในสาเหตุหลัก ที่ทำให้ประเทศไทยยังคงมีปัญหาคอขวดในหลายมิติ ขณะที่ปัญหาด้านความยากจนยังคงเป็นประเด็นท้าทายในการยกระดับการพัฒนาประเทศให้ประชาชนมีรายได้สูงขึ้นและแก้ปัญหาความเหลื่อมล้ำอย่างยั่งยืน ขณะเดียวกันการวางกลยุทธ์ระยะยาวในการฟื้นฟู การใช้ และการรักษาทรัพยากรอย่าง

บูรณาการเพื่อการพัฒนาประเทศที่ผ่านมายังขาดความชัดเจน ส่งผลให้ทรัพยากรธรรมชาติและสิ่งแวดล้อมของประเทศยังมีปัญหาการใช้อย่างสิ้นเปลืองและเสื่อมโทรมลงอย่างรวดเร็ว

ทั้งนี้ ปัญหาดังกล่าวข้างต้นมีสาเหตุส่วนหนึ่งมาจากประสิทธิภาพการบริหารจัดการภาครัฐ การพัฒนาประเทศขาดความต่อเนื่องและความยืดหยุ่นในการตอบสนองต่อความต้องการและปัญหาของประชาชน ขณะที่ความมั่นคงภายในประเทศยังมีหลายประเด็นที่ต้องเสริมสร้างให้เกิดความเข้มแข็ง ลดความขัดแย้งทางความคิดและอุดมการณ์ที่มีรากฐานมาจากความเหลื่อมล้ำ ความไม่เสมอภาค การขาดความเชื่อมั่นในกระบวนการยุติธรรม และปัญหาการขาดเสถียรภาพทางการเมืองตลอดจนส่งเสริมคนในชาติให้ยึดมั่นสถาบันหลักเป็นศูนย์รวมจิตใจให้เกิดความรักและความสามัคคี

ในขณะเดียวกัน การเปลี่ยนแปลงโครงสร้างประชากรที่มีสัดส่วนประชากรวัยแรงงาน และวัยเด็กที่ลดลงและประชากรสูงอายุที่เพิ่มขึ้นอย่างต่อเนื่อง จะเป็นปัจจัยเสี่ยงสำคัญที่จะทำให้การพัฒนาประเทศในมิติต่าง ๆ มีความท้าทายมากขึ้น ทั้งในส่วนของเสถียรภาพทางการเงินการคลังของประเทศในการจัดสวัสดิการเพื่อดูแลผู้สูงอายุที่เพิ่มสูงขึ้น การลงทุนและการออม การเจริญเติบโตทางเศรษฐกิจของประเทศ ความมั่นคงทางสังคม การบริหารจัดการทรัพยากรธรรมชาติอย่างยั่งยืนซึ่งจะเป็นประเด็นท้าทายต่อการขับเคลื่อนประเทศไปสู่การเป็นประเทศพัฒนาแล้ว

2) ปัจจัยและแนวโน้มที่คาดว่าจะส่งผลต่อการพัฒนาประเทศ

แม้ว่าประเทศไทยจะมีตำแหน่งที่ตั้งที่สามารถเป็นศูนย์กลางในการเชื่อมโยงในภูมิภาค และเป็นประตูสู่เอเชีย แต่การที่มีอาณาเขตติดกับประเทศเพื่อนบ้านหลายประเทศ ทำให้ปัญหาด้านเขตแดนกับประเทศเพื่อนบ้านยังคงเป็นความท้าทายด้านความมั่นคงในอนาคต นอกจากนี้ ประเทศไทยยังคงต้องให้ความสำคัญกับปัญหาด้านความมั่นคงอื่น ๆ ที่มีความซับซ้อน ละเอียดอ่อน และมีความเชื่อมโยงกันหลายมิติ ที่อาจเป็นประเด็นท้าทายต่อการสร้างบรรยากาศความไว้วางใจระหว่างรัฐกับประชาชนและระหว่างประชาชนกับประชาชน ซึ่งรวมถึงการสร้างสามัคคีของคนในชาติที่จะนำไปสู่การแก้ปัญหาความขัดแย้งระหว่างกลุ่มประชากรไทยที่มีแนวคิดและความเชื่อที่แตกต่างกันอย่างยั่งยืน

นอกจากนี้ การขยายอิทธิพลและการเพิ่มบทบาทของประเทมหาอำนาจ ที่อาจก่อให้เกิดการเปลี่ยนแปลงไปสู่ระบบหลายขั้วอำนาจ หรือเกิดการย้ายขั้วอำนาจทางเศรษฐกิจ ซึ่งอาจส่งผลกระทบต่อเสถียรภาพทางเศรษฐกิจของประเทศในอนาคต ขณะที่องค์กรที่ไม่ใช่รัฐ อาทิ องค์กรระหว่างประเทศ และบริษัทข้ามชาติ จะมีบทบาทมากขึ้นในการกำหนดกฎ ระเบียบ ทิศทางความสัมพันธ์ และมาตรฐานสากลต่าง ๆ ทั้งในด้านความมั่นคง และเศรษฐกิจ รวมทั้งการรวมกลุ่มเศรษฐกิจและการเปิดเสรีในภูมิภาคที่นำไปสู่ความเชื่อมโยงในทุกระบบ อาจก่อให้เกิดความเสี่ยงด้านอาชญากรรมข้ามชาติ และเศรษฐกิจนอกระบบ รวมทั้งปัญหาเสพติด การค้ามนุษย์ และการลักลอบเข้าเมือง

ในทางกลับกัน ความเปลี่ยนแปลงจากโลกาภิวัตน์และความก้าวหน้าทางวิทยาศาสตร์และเทคโนโลยีที่ได้รับการพัฒนาอย่างก้าวกระโดดจะก่อให้เกิดนวัตกรรมอย่างพลิกผัน อาทิ เทคโนโลยีปัญญาประดิษฐ์ อินเทอร์เน็ตในทุกสิ่ง การวิเคราะห์ข้อมูลขนาดใหญ่ หุ่นยนต์และโดรน เทคโนโลยีพันธุกรรมสมัยใหม่ และเทคโนโลยีทางการเงิน ซึ่งตัวอย่างแนวโน้มการพัฒนาเทคโนโลยีอย่างก้าวกระโดดเหล่านี้ คาดว่าจะเป็นปัจจัยสนับสนุนหลักที่ช่วยทำให้เศรษฐกิจโลกและเศรษฐกิจไทยมีแนวโน้มที่จะกลับมาขยายตัวได้เข้มแข็งขึ้น แนวโน้มสำคัญที่จำเป็นต้องมีการติดตามอย่างใกล้ชิด อาทิ การรวมกลุ่มทางการค้าและการลงทุนที่จะมีความหลากหลายเพิ่มมากขึ้น การแข่งขันที่คาดว่าจะรุนแรงขึ้นในการเพิ่มผลิตภาพและสร้างคุณูปการหลากหลายของสินค้าและบริการที่ตอบโจทย์รูปแบบชีวิตใหม่ ๆ

นอกจากนั้น ประเทศไทยคาดว่าจะเข้าสู่การเป็นสังคมสูงวัยระดับสุดยอดในปี 2574 จะก่อให้เกิดโอกาสใหม่ ๆ ในการตอบสนองความต้องการของกลุ่มผู้บริโภครุ่นสูงวัยที่จะมีสัดส่วนเพิ่มขึ้นอย่างต่อเนื่อง รวมทั้งการคาดการณ์ว่าครอบครัวไทยจะมีขนาดเล็กลงและมีรูปแบบที่หลากหลายมากขึ้น ประชากรในประเทศไทยจะมีช่วงอายุที่แตกต่างกันและจะมีกลุ่มคนช่วงอายุใหม่ๆ เพิ่มขึ้น ซึ่งจะส่งผลกระทบต่อทัศนคติและพฤติกรรมที่แตกต่างกัน ดังนั้น การเตรียมความพร้อมของประชากรให้มีคุณภาพและการนำเทคโนโลยีที่เหมาะสมมาใช้ในการผลิตและการบริการของประเทศจะเป็นความท้าทายสำคัญในระยะต่อไป

ในขณะเดียวกัน โครงสร้างประชากรที่เข้าสู่สังคมสูงวัย อาจทำให้เกิดความต้องการแรงงานต่างชาติเพิ่มมากขึ้นเพื่อทดแทนจำนวนแรงงานไทยที่ลดลง ซึ่งปัจจัยด้านการเปิดเสรีในภูมิภาค และความก้าวหน้าของการพัฒนาระบบคมนาคมขนส่งในภูมิภาคจะทำให้การเคลื่อนย้ายแรงงานและการย้ายถิ่นมีความสะดวกมากขึ้น และเป็นปัจจัยสำคัญที่จะทำให้เกิดการเคลื่อนย้ายประชากรเข้าออกประเทศ เพิ่มมากขึ้น โดยเฉพาะในกลุ่มประชากรที่มีศักยภาพซึ่งมีแนวโน้มในการเคลื่อนย้ายไปเรียนหรือทำงานในทั่วทุกมุมโลกสูงขึ้น ทั้งนี้ การย้ายถิ่นส่วนใหญ่มีวัตถุประสงค์เพื่อแสวงหาโอกาสทางเศรษฐกิจที่ดีขึ้น จึงอาจเป็นไปได้ที่ประเทศไทยจะยังคงเป็นประเทศผู้รับของประชากรจากประเทศเพื่อนบ้าน ขณะที่ประชากรไทย โดยเฉพาะแรงงานทักษะอาจมีแรงจูงใจในการย้ายถิ่นไปยังประเทศที่มีระดับการพัฒนาที่ดีกว่า อาจทำให้การแย่งชิงแรงงานมีความรุนแรงมากขึ้น ซึ่งจะยิ่งทำให้เกิดความเสี่ยงต่อการเจริญเติบโตทางเศรษฐกิจและการเปลี่ยนแปลงของบริบทสังคมไทย

นอกจากนี้ ผลกระทบจากการเปลี่ยนแปลงสภาพภูมิอากาศคาดว่าจะมีความรุนแรงมากขึ้น ทั้งในเชิงความผันผวน ความถี่ และขอบเขตที่กว้างขวางมากขึ้น ซึ่งจะสร้างความเสียหายต่อชีวิต และทรัพย์สิน ระบบโครงสร้างพื้นฐานที่จำเป็น ตลอดจนระบบผลิตทางการเกษตรที่สัมพันธ์ต่อเนื่อง กับความมั่นคงด้านอาหารและน้ำ ขณะที่ระบบนิเวศต่าง ๆ มีแนวโน้มเสื่อมโทรมลง และมีความเป็นไปได้ค่อนข้างสูงในการสูญเสียความสามารถในการรองรับความต้องการของมนุษย์ได้อย่างมีประสิทธิภาพอย่างไรก็ดี ระดับความรุนแรงของผลกระทบอันเกิดจากการเปลี่ยนแปลงภูมิอากาศโลกและความเสื่อมโทรม ของระบบนิเวศต่าง ๆ ดังกล่าวที่แต่ละประเทศจะต้องเผชิญจะมีความแตกต่างกัน ทำให้การเป็นสังคมสีเขียวการรักษาและบริหารจัดการทรัพยากรธรรมชาติและสิ่งแวดล้อมอย่างบูรณาการจะได้รับความสำคัญ และความสนใจจากนานาชาติประเทศรวมทั้งประเทศไทยเพิ่มมากขึ้น พลังงานทดแทนและพลังงานทางเลือกรวมถึงการสร้างสมดุลความมั่นคงด้านพลังงานและอาหารมีแนวโน้มที่จะมีความสำคัญเพิ่มมากขึ้นกฎระเบียบและข้อตกลงด้านสิ่งแวดล้อมจะมีความเข้มข้นและเข้มงวดขึ้น โดยกรอบการพัฒนาตามข้อตกลงระหว่างประเทศต่าง ๆ ที่สำคัญ เช่น เป้าหมายการพัฒนาที่ยั่งยืน และบันทึกความตกลงปารีสจะได้รับการนำไปปฏิบัติอย่างจริงจังมากยิ่งขึ้น

แนวโน้มเหล่านี้จะก่อให้เกิดความท้าทายต่อการพัฒนาประเทศในหลายมิติ ทั้งในส่วนของ การจ้างงานและอาชีพ สาขาการผลิตและบริการใหม่ ๆ ความมั่นคงของประเทศอันเกิดจากภัยคุกคามและความเสี่ยงด้านอื่น ๆ ที่ซับซ้อนขึ้น อาชญากรรมไซเบอร์ รูปแบบการก่อสงครามที่ใช้เทคโนโลยีเป็นเครื่องมือ การเคลื่อนย้ายอย่างเสรีและรวดเร็วของผู้คน เงินทุน ข้อมูลข่าวสาร องค์กรความรู้ เทคโนโลยี และสินค้าและบริการ การปรับตัวต่อการเปลี่ยนแปลงสภาพภูมิอากาศที่รวดเร็วและคาดการณ์ได้ยาก การเกิดขึ้นของโรคระบาด และโรคอุบัติใหม่ที่จะส่งผลให้การเฝ้าระวังด้านการสาธารณสุขในประเทศมีความสำคัญมากขึ้น อาจนำไปสู่ปัญหาความเหลื่อมล้ำที่ทวีความรุนแรงมากขึ้นได้ หากไม่มีมาตรการที่มีประสิทธิภาพในการป้องกันและรองรับผลกระทบต่าง ๆ ที่คาดว่าจะเกิดขึ้น ซึ่งรวมถึงการเตรียมความพร้อม

เพื่อรองรับการเปลี่ยนแปลงทางเทคโนโลยีและนวัตกรรมแบบพลิกผันที่จะเกิดขึ้นอย่างรวดเร็ว โดยเฉพาะอย่างยิ่งหากการเข้าถึงเทคโนโลยี โครงสร้างพื้นฐาน และองค์ความรู้สมัยใหม่มีระดับ ความแตกต่างกันระหว่างกลุ่มประชากรต่าง ๆ โดยการเปลี่ยนแปลงทางเทคโนโลยีและนวัตกรรมดังกล่าว จะส่งผลกระทบต่อทั้งการจ้างงานและอาชีพที่จะมีรูปแบบและลักษณะงานที่เปลี่ยนไป มีความต้องการแรงงานที่มีสมรรถนะสูงเพิ่มมากขึ้น หลายอาชีพอาจหายไปจากตลาดงานในปัจจุบันและบางอาชีพจะถูกทดแทนด้วยระบบอัตโนมัติ โดยเฉพาะอาชีพที่ต้องการทักษะระดับต่ำ ก่อให้เกิดความเสี่ยงต่อความมั่นคงและคุณภาพชีวิตของประชาชนที่ปรับตัวไม่ทันหรือขาดความรู้และทักษะที่ทันกับยุคสมัยที่เปลี่ยนแปลงไปกระแสโลกาภิวัตน์ที่จะทำให้เกิดการพัฒนาขยายความเป็นเมือง วิถีชีวิตที่เปลี่ยนไปอย่างรวดเร็ว รวมทั้งการเปลี่ยนแปลงทางสภาพภูมิอากาศที่อาจจะมีผลกระทบรุนแรงมากขึ้น ซึ่งปัจจัยทั้งหมดดังกล่าวจะส่งผลกระทบต่อปัญหาความยากจนและความเหลื่อมล้ำของประเทศมีความซับซ้อนมากยิ่งขึ้น จากปัจจัยและแนวโน้มที่คาดว่าจะส่งผลต่อการขับเคลื่อนการพัฒนาประเทศในมิติต่าง ๆ ข้างต้น เห็นได้ว่าบริบทและสภาพแวดล้อมทั้งภายในและภายนอกประเทศมีแนวโน้มที่จะเปลี่ยนแปลงอย่างรวดเร็ว มีพลวัตสูง และมีความซับซ้อนหลากหลายมิติ ซึ่งจะส่งผลกระทบต่ออนาคตการพัฒนาประเทศอย่างมาก ดังนั้น การพัฒนาประเทศจึงจำเป็นต้องมียุทธศาสตร์การพัฒนาที่ครอบคลุมทุกมิติและทุกด้านของการพัฒนาที่เกี่ยวข้อง มีความร่วมมือในลักษณะประชารัฐจากภาคส่วนต่าง ๆ ในรูปแบบของหุ้นส่วนการพัฒนาที่เป็นการดำเนินงานอย่างบูรณาการ เนื่องจากทุกมิติการพัฒนามีความเกี่ยวข้องซึ่งกันและกัน โดยประเทศไทยจำเป็นต้องมีทรัพยากรมนุษย์ที่มีคุณภาพ มีความรู้ สมรรถนะ และทักษะที่สอดคล้องกับกาเปลี่ยนแปลงต่าง ๆ สามารถรู้เท่าทันและปรับตัวให้สามารถดำเนินชีวิตได้อย่างมีความสุข มีอาชีพที่มั่นคง สร้างรายได้ ท่ามกลางความเปลี่ยนแปลงกฎเกณฑ์และกติกาใหม่ ๆ และมาตรฐานที่สูงขึ้น โดยเฉพาะในโลกที่มีการเปลี่ยนแปลงอย่างรวดเร็วซึ่งจำเป็นต้องมีการพัฒนาระบบและปัจจัยส่งเสริมต่าง ๆ ที่เกี่ยวข้องพร้อมกัน ทั้งในส่วนของระบบการเรียนการสอน และการพัฒนาทักษะฝีมือที่สอดคล้องกันกับการพัฒนาของคนในแต่ละช่วงวัย ระบบบริการสาธารณะ โครงสร้างพื้นฐาน รวมทั้งการให้ความสำคัญกับการส่งเสริมเทคโนโลยีและนวัตกรรม เพื่อให้ประเทศไทยสามารถยกระดับเป็นเจ้าของเทคโนโลยีและนวัตกรรมก้าวทันโลก จากการต่อยอดการพัฒนาบนพื้นฐานนโยบายไทยแลนด์ 4.0 ส่งผลให้เกิดการสร้างห่วงโซ่มูลค่าทางเศรษฐกิจในทั้งภาคอุตสาหกรรม ภาคเกษตร และภาคบริการ กระจายผลประโยชน์จากการพัฒนา ลดปัญหาความเหลื่อมล้ำ และนำไปสู่การเสริมสร้างคุณภาพชีวิตของประชาชนทุกภาคส่วน

นอกจากนี้ ประเทศไทยต้องให้ความสำคัญกับการสร้างสมดุลความมั่นคงด้านพลังงานและอาหาร การรักษาไว้ซึ่งความหลากหลายเชิงนิเวศ การส่งเสริมการดำเนินชีวิตและธุรกิจ และการพัฒนาและขยายความเป็นเมืองที่เติบโตอย่างต่อเนื่องที่เป็นมิตรต่อสิ่งแวดล้อม พร้อมกับการมีข้อกำหนดของรูปแบบและกฎเกณฑ์ที่เกี่ยวข้องเนื่องกับลักษณะการใช้พื้นที่ที่ชัดเจน ขณะที่การพัฒนาโครงสร้างพื้นฐานและระบบโลจิสติกส์ กฎหมาย ระบบภาษีต้องมีกลยุทธ์การพัฒนาที่สามารถอำนวยความสะดวกและส่งเสริมให้ประเทศมีศักยภาพการแข่งขันที่สูงขึ้น และสามารถใช้จุดแข็งในเรื่องตำแหน่งที่ตั้งทางภูมิศาสตร์ของประเทศให้เกิดประโยชน์ต่อการพัฒนาประเทศมากขึ้น รวมทั้งให้ความสำคัญของการรวมกลุ่มความร่วมมือกับนานาประเทศในระดับภูมิภาคและระดับโลก เพื่อกระชับและสร้างสัมพันธ์ไมตรี เสริมสร้างความสัมพันธ์ทางการทูต ซึ่งจะก่อให้เกิดการสร้างพลังทางเศรษฐกิจและรักษาความมั่นคงของประเทศ โดยจำเป็นต้องสร้างความพร้อมในการที่จะยกระดับมาตรฐานและมีการปฏิบัติให้เป็นไปตามระเบียบกติกาสากลในด้านต่าง ๆ ขณะเดียวกันประเทศไทยจำเป็นต้องเร่งให้มีการปฏิรูประบบราชการและการเมืองเพื่อให้เกิดการบริหารราชการที่ดีและมีเสถียรภาพทางการเมือง มีการส่งเสริมคนในชาติให้ยึดมั่นสถาบันหลัก

เป็นศูนย์รวมจิตใจเพื่อให้เกิดความรักความสามัคคี และลดความขัดแย้งภายในประเทศ โดยที่นโยบายการพัฒนาต่าง ๆ จำเป็นต้องคำนึงถึงความสอดคล้องกับโครงสร้างและลักษณะพฤติกรรมของประชากรที่อาจมีความแตกต่างจากปัจจุบันมากขึ้น

ดังนั้น ภายใต้เงื่อนไขโครงสร้างประชากร โครงสร้างเศรษฐกิจ สภาพสังคม สภาพภูมิอากาศ สิ่งแวดล้อม และปัจจัยการพัฒนาต่าง ๆ ที่เกี่ยวข้อง ส่งผลให้ประเทศไทยจำเป็นต้องมีการวางแผนการพัฒนาที่รอบคอบและครอบคลุม อย่างไรก็ตาม หลายประเด็นพัฒนาเป็นเรื่องที่ต้องใช้ระยะเวลาในการดำเนินงานเพื่อให้เกิดการปรับตัวซึ่งจะต้องหยั่งรากลึกลงไปถึงการเปลี่ยนแปลงในเชิงโครงสร้าง การขับเคลื่อนการพัฒนาให้ประเทศเจริญก้าวหน้าไปในอนาคตจึงจำเป็นต้องกำหนดวิสัยทัศน์ในระยะยาวที่ต้องบรรลุ พร้อมทั้งแนวยุทธศาสตร์หลักในด้านต่าง ๆ เพื่อเป็นกรอบในการขับเคลื่อนการพัฒนาอย่างบูรณาการบนพื้นฐานประชารัฐเพื่อยกระดับจุดแข็งและจุดเด่นของประเทศ และปรับปรุงแก้ไขจุดอ่อนและจุดด้อยต่าง ๆ อย่างเป็นระบบ โดยยุทธศาสตร์ชาติจะเป็นเป้าหมายใหญ่ในการขับเคลื่อนประเทศและถ่ายทอดไปสู่แผนในระดับอื่น ๆ เพื่อนำไปสู่การปฏิบัติทั้งในระดับยุทธศาสตร์ ภารกิจและพื้นที่ ซึ่งรวมถึงพื้นที่พิเศษต่าง ๆ อาทิ เขตเศรษฐกิจพิเศษชายแดน เขตพัฒนาพิเศษภาคตะวันออกเพื่อให้เกิดการพัฒนาประเทศสามารถดำเนินการได้อย่างมั่นคง มั่งคั่ง และ ยั่งยืน

3) วิสัยทัศน์ประเทศไทย

“ประเทศไทยมีความมั่นคง มั่งคั่ง ยั่งยืน เป็นประเทศพัฒนาแล้ว ด้วยการพัฒนาตามหลักปรัชญาของเศรษฐกิจพอเพียง” หรือเป็นคติพจน์ประจำชาติว่า “มั่นคง มั่งคั่ง ยั่งยืน” เพื่อสนองต่อผลประโยชน์แห่งชาติ อันได้แก่ การมีเอกราช อธิปไตย การดำรงอยู่อย่างมั่นคง และยั่งยืนของสถาบันหลักของชาติและประชาชนจากภัยคุกคามทุกรูปแบบ การอยู่ร่วมกันในชาติอย่างสันติสุข เป็นปึกแผ่น มีความมั่นคงทางสังคมท่ามกลางพหุสังคมและการมีเกียรติและศักดิ์ศรีของความเป็นมนุษย์ ความเจริญเติบโตของชาติ ความเป็นธรรมและความอยู่ดีมีสุขของประชาชน ความยั่งยืนของฐานทรัพยากรธรรมชาติสิ่งแวดล้อม ความมั่นคงทางพลังงานและอาหาร ความสามารถในการรักษาผลประโยชน์ของชาติภายใต้การเปลี่ยนแปลงของสภาวะแวดล้อมระหว่างประเทศ และการอยู่ร่วมกันอย่างสันติ ประสานสอดคล้องกันด้านความมั่นคงในประชาคมอาเซียนและประชาคมโลกอย่างมีเกียรติ และศักดิ์ศรี

ความมั่นคง หมายถึง การมีความมั่นคงปลอดภัยจากภัยและการเปลี่ยนแปลงทั้งภายในประเทศและภายนอกประเทศในทุกระดับ ทั้งระดับประเทศ สังคม ชุมชน ครัวเรือน และปัจเจกบุคคล และมีความมั่นคงในทุกมิติ ทั้งมิติทางการทหาร เศรษฐกิจ สังคม สิ่งแวดล้อม และการเมือง เช่น ประเทศมีความมั่นคงในเอกราชและอธิปไตย มีการปกครองระบอบประชาธิปไตยที่มีพระมหากษัตริย์ทรงเป็นประมุข สถาบันชาติ ศาสนา พระมหากษัตริย์มีความเข้มแข็งเป็นศูนย์กลางและเป็นที่ยึดเหนี่ยวจิตใจของประชาชน มีระบบการเมืองที่มั่นคงเป็นกลไกที่นำไปสู่การบริหารประเทศที่ต่อเนื่องและโปร่งใสตามหลักธรรมาภิบาล สังคมมีความปรองดองและความสามัคคี สามารถผนึกกำลังเพื่อพัฒนาประเทศ ชุมชนมีความเข้มแข็ง ครอบครัวมีความอบอุ่น ประชาชนมีความมั่นคงในชีวิต มีงานและรายได้ที่มั่นคงพอเพียงกับการดำรงชีวิต มีการออมสำหรับวัยเกษียณ ความมั่นคงของอาหาร พลังงาน และน้ำ มีที่อยู่อาศัยและความปลอดภัยในชีวิตทรัพย์สิน **ความมั่งคั่ง** หมายถึง ประเทศไทยมีการขยายตัวของเศรษฐกิจอย่างต่อเนื่องและมีความยั่งยืนจนเข้าสู่กลุ่มประเทศรายได้สูง ความเหลื่อมล้ำของการพัฒนาลดลง ประชากรมีความอยู่ดีมีสุขได้รับผลประโยชน์จากการพัฒนาอย่างเท่าเทียมกันมากขึ้น และมีการพัฒนาอย่างทั่วถึงทุกภาคส่วน

มีคุณภาพชีวิตตามมาตรฐานขององค์การสหประชาชาติ ไม่มีประชาชนที่อยู่ในภาวะความยากจนเศรษฐกิจในประเทศมีความเข้มแข็ง ขณะเดียวกันต้องมีความสามารถในการแข่งขันกับประเทศต่าง ๆ ทั่วทั้งในทลาคโลก และตลาดภายในประเทศเพื่อให้สามารถสร้างรายได้ทั้งจากภายในและภายนอกประเทศตลอดจนมีการสร้างฐานเศรษฐกิจและสังคมแห่งอนาคตเพื่อให้สอดคล้องกับบริบทการพัฒนาที่เปลี่ยนแปลงไป และประเทศไทยมีบทบาทที่สำคัญในเวทีโลก และมีความสัมพันธ์ทางเศรษฐกิจและการค้าอย่างแน่นแฟ้นกับประเทศในภูมิภาคเอเชีย เป็นจุดสำคัญของการเชื่อมโยงในภูมิภาค ทั้งการคมนาคมขนส่ง การผลิต การค้า การลงทุน และการทำธุรกิจ เพื่อให้เป็นพลังในการพัฒนา นอกจากนี้ยังมีความสมบูรณ์ในทุนที่จะสามารถสร้างการพัฒนาต่อเนื่องไปได้ ได้แก่ ทุนมนุษย์ ทุนทางปัญญาทุนทางการเงิน ทุนที่เป็นเครื่องมือเครื่องจักร ทุนทางสังคม และทุนทรัพยากรธรรมชาติและสิ่งแวดล้อม

ความยั่งยืน หมายถึง การพัฒนาที่สามารถสร้างความเจริญ รายได้ และคุณภาพชีวิตของประชาชนให้เพิ่มขึ้นอย่างต่อเนื่อง ซึ่งเป็นการเจริญเติบโตของเศรษฐกิจที่อยู่บนหลักการใช้ การรักษา และการฟื้นฟูฐานทรัพยากรธรรมชาติอย่างยั่งยืน ไม่ใช่ทรัพยากรธรรมชาติจนเกินพอดี ไม่สร้างมลภาวะต่อสิ่งแวดล้อมจนเกินความสามารถในการรองรับและเยียวยาของระบบนิเวศ การผลิตและการบริโภคเป็นมิตรกับสิ่งแวดล้อม และสอดคล้องกับเป้าหมายการพัฒนาที่ยั่งยืน ทรัพยากรธรรมชาติมีความอุดมสมบูรณ์มากขึ้นและสิ่งแวดล้อมมีคุณภาพดีขึ้น คนมีความรับผิดชอบต่อสังคม มีความเอื้ออาทร เสียสละเพื่อผลประโยชน์ส่วนรวม รัฐบาลมีนโยบายที่มุ่งประโยชน์ส่วนรวมอย่างยั่งยืนและให้ความสำคัญกับการมีส่วนร่วมของประชาชน และทุกภาคส่วนในสังคมยึดถือและปฏิบัติตามหลักปรัชญาของเศรษฐกิจพอเพียง เพื่อการพัฒนาอย่างสมดุล มีเสถียรภาพ และยั่งยืน

2. แผนพัฒนาเศรษฐกิจและสังคมแห่งชาติ ฉบับที่ 12

1. กรอบแนวคิดและหลักการ

ในช่วงของแผนพัฒนาเศรษฐกิจและสังคมแห่งชาติฉบับที่ 12 (พ.ศ. 2560-2564) ประเทศไทยจะยังคงประสบภาวะแวดล้อมและบริบทของการเปลี่ยนแปลงต่างๆ ที่อาจก่อให้เกิดความเสี่ยงทั้งจากภายในและภายนอกประเทศ อาทิ กระแสการเปิดเศรษฐกิจเสรี ความท้าทายของเทคโนโลยีใหม่ๆ การเข้าสู่สังคมผู้สูงอายุ การเกิดภัยธรรมชาติที่รุนแรง ประกอบกับสถานการณ์ด้านต่างๆ ทั้งเศรษฐกิจ สังคม ทรัพยากรธรรมชาติและสิ่งแวดล้อมของประเทศในปัจจุบันที่ยังคงประสบปัญหาในหลายด้าน เช่น ปัญหาผลิตภาพ การผลิตความสามารถในการแข่งขัน คุณภาพการศึกษา ความเหลื่อมล้ำทางสังคม เป็นต้น ทำให้การพัฒนาในช่วงแผนพัฒนาฯ ฉบับที่ 12 จึงจำเป็นต้องยึดกรอบแนวคิดและหลักการในการวางแผนที่สำคัญ ดังนี้ (1) การน้อมนำและประยุกต์ใช้หลักปรัชญาของเศรษฐกิจพอเพียง (2) คนเป็นศูนย์กลางของการพัฒนาอย่างมีส่วนร่วม (3) การสนับสนุนและส่งเสริมแนวคิดการปฏิรูปประเทศ และ (4) การพัฒนาสู่ความมั่นคง มั่งคั่ง ยั่งยืน สังคมอยู่ร่วมกันอย่างมีความสุข

2. สถานะการประเทศ

ด้านสังคม

2.1 คนไทยยังมีปัญหาเชิงคุณภาพทั้งด้านสุขภาพ การเรียนรู้ และคุณธรรม จริยธรรม

โดยคนไทยมีอายุคาดเฉลี่ยสูงขึ้น อายุคาดเฉลี่ยเมื่อแรกเกิดของคนไทย ปี 2557 เพศชาย 71.3 ปี เพศหญิง 78.2 ปี แต่เสียชีวิตก่อนวัยอันควรจากโรคและการบาดเจ็บ เนื่องจากโรคไม่ติดต่อและอุบัติเหตุ อย่างไรก็ตาม คนไทยได้รับโอกาสทางการศึกษาสูงขึ้น จำนวนปีการศึกษาเฉลี่ยของประชากรวัยแรงงานอายุ 15-59 ปี เพิ่มขึ้นอย่างต่อเนื่อง โดยช่วงปี 2551-2556 มีการศึกษาเฉลี่ย 8.9 ปี ขณะที่คุณภาพการศึกษาอยู่ในระดับต่ำ สะท้อนได้จากคะแนนผลสัมฤทธิ์ทางการเรียนของนักเรียนชั้นพื้นฐาน (O-NET) ในปี 2556 มีค่าเฉลี่ยต่ำกว่าร้อยละ 50 นอกจากนี้ คนไทยส่วนใหญ่มีปัญหาด้านคุณธรรมจริยธรรม โดยผลการวิจัยและการสำรวจต่างๆ พบว่าปัญหาสำคัญที่สุด คือ ความซื่อสัตย์สุจริต และการทุจริตคอร์รัปชัน โดยเห็นว่าต้องส่งเสริมคุณธรรมจริยธรรมในสังคมไทยอย่างเร่งด่วน

2.2 ความเหลื่อมล้ำระหว่างกลุ่มคนยังคงเป็นปัญหาสำคัญของสังคมไทย

อันเนื่องมาจาก

เด็กยากจนยังเข้าไม่ถึงการศึกษาขั้นพื้นฐาน ขณะที่โอกาสในการเข้าถึงการศึกษาในระดับปริญญาตรียังมีความแตกต่างกันตามฐานะของกลุ่มประชากร ระหว่างเขตเมือง-ชนบท และระหว่างภูมิภาค มีปัจจัยหลักมาจากปัญหาเรื่องค่าครองชีพและการเดินทางไปศึกษา โดยกลุ่มประชากรร้อยละ 10 ที่มีฐานะความเป็นอยู่ดีที่สุดในโอกาสเข้าถึงการศึกษาระดับปริญญาตรีมากกว่ากลุ่มประชากรร้อยละ 10 ที่มีฐานะความเป็นอยู่ต่ำที่สุดประมาณ 19.1 เท่า นักศึกษาในเขตเมืองมีโอกาสสูงกว่านักศึกษาในเขตชนบทประมาณ 2.2 เท่า

3. กรอบวิสัยทัศน์และเป้าหมาย

3.1 การพัฒนาศักยภาพคนให้สนับสนุนการเจริญเติบโตของประเทศและการสร้างสังคมสูงวัยอย่างมีคุณภาพ

(1) ประชาชนทุกช่วงวัยมีความมั่นคงทางด้านเศรษฐกิจและสังคม (Socio-Economic Security) และมีคุณภาพชีวิตที่ดีขึ้น

(2) การศึกษาและการเรียนรู้ได้รับการพัฒนาคุณภาพ

(3) สถาบันทางสังคมมีความเข้มแข็งเป็นฐานรากที่เอื้อต่อการพัฒนาคน

3.2 การลดความเหลื่อมล้ำในสังคม

(1) การกระจายรายได้มีความเท่าเทียมกันมากขึ้น

(2) บริการทางสังคมมีคุณภาพและมีการกระจายอย่างทั่วถึง

3.3 การสร้างการเจริญเติบโตทางเศรษฐกิจและสังคมที่เป็นมิตรกับสิ่งแวดล้อม

(1) รักษาความมั่นคงของฐานทรัพยากร สร้างสมดุลระหว่างการอนุรักษ์และการใช้ประโยชน์อย่างยั่งยืนและเป็นธรรม

(2) ขับเคลื่อนประเทศสู่เศรษฐกิจและสังคมที่เป็นมิตรต่อสิ่งแวดล้อม

(3) เพิ่มขีดความสามารถในการรับมือภัยพิบัติและการเปลี่ยนแปลงสภาพภูมิอากาศ

ภูมิอากาศ

(4) เพิ่มประสิทธิภาพและเสริมสร้างธรรมาภิบาลในการบริหารจัดการ

ทรัพยากรธรรมชาติและสิ่งแวดล้อม

(5) มีการบริหารจัดการน้ำให้สมดุลระหว่างการอุปสงค์และอุปทาน

ของน้ำ

3.4 การบริหารราชการแผ่นดินที่มีประสิทธิภาพ

- (1) การบริหารงานภาครัฐที่โปร่งใส เป็นธรรม มีประสิทธิภาพ
- (2) จัดการทุจริตคอร์รัปชัน
- (3) มีการกระจายอำนาจที่เหมาะสม

4. แนวทางการพัฒนา

4.1 การพัฒนาผลิตภาพแรงงาน

สร้างความร่วมมือระหว่างภาครัฐและภาคเอกชนในการพัฒนากำลังคนและแรงงานให้มีความรู้และสมรรถนะที่สอดคล้องกับความต้องการของตลาดและรองรับการเปิดเสรีของประชาคมอาเซียน โดยยกระดับและพัฒนาสมรรถนะแรงงานไทยด้วยเทคโนโลยี เร่งรัดให้แรงงาน ทั้งระบบมีการเรียนรู้ขั้นพื้นฐานเพื่อสามารถแข่งขันในตลาดแรงงานได้สนับสนุนให้แรงงานและปัจจัย การผลิตมีความยืดหยุ่นในการเคลื่อนย้ายระหว่างสาขาการผลิตและระหว่างพื้นที่การผลิต เพื่อให้แรงงานสามารถเคลื่อนย้ายไปสู่สาขาการผลิตที่มีผลิตภาพการผลิตสูงสุด และสนับสนุนให้ผู้ประกอบการในภาคอุตสาหกรรมและบริการจัดทำกรอบคุณวุฒิวิชาชีพและมาตรฐานฝีมือแรงงานให้เป็นมาตรฐานที่เชื่อมโยงกันเพื่อยกระดับทักษะของแรงงานไทย

4.2 การพัฒนาศักยภาพคนตามช่วงวัยและการปฏิรูประบบเพื่อสร้างสังคมสูงวัยอย่างมีคุณภาพ

4.2.1 การพัฒนาศักยภาพคนในทุกช่วงวัยให้สนับสนุนการเจริญเติบโตของประเทศ

โดย **ช่วงวัยเด็ก** ตั้งแต่แรกเกิดให้มีพัฒนาการที่สมวัยในทุกด้าน **วัยเรียน** **วัยรุ่น** ให้มีทักษะการเรียนรู้ ทักษะชีวิตสามารถอยู่ร่วมกับผู้อื่นภายใต้บริบทสังคมที่เป็นพหุวัฒนธรรม **วัยแรงงาน** ให้มีการพัฒนาระดับสมรรถนะฝีมือแรงงานเพื่อสร้างผลิตภาพเพิ่มให้กับประเทศ **วัยผู้สูงอายุ** ให้มีการทำงานที่เหมาะสมตามศักยภาพและประสบการณ์ มีรายได้ในการดำรงชีวิต มีการส่งเสริม และฟื้นฟูสุขภาพเพื่อป้องกันหรือชะลอความทุพพลภาพและโรคเรื้อรังต่างๆ ที่จะก่อให้เกิดภาระแก่ปัจเจกบุคคล ครอบครัว และระบบบริการสุขภาพ

4.2.2 การยกระดับคุณภาพการศึกษาและการเรียนรู้ให้มีคุณภาพเท่าเทียมและทั่วถึง โดย

- (1) ปฏิรูประบบบริหารจัดการทางการศึกษา โดยปรับระบบบริหารจัดการการศึกษาใหม่เพื่อสร้างความรับผิดชอบต่อผลลัพธ์ (Accountability)
- (2) ปฏิรูประบบการคลังด้านการศึกษา เพื่อเพิ่มคุณภาพและประสิทธิภาพการจัดการศึกษาโดยการจัดสรรงบประมาณตรงสู่ผู้เรียน ส่งเสริมการมีส่วนร่วมจากภาคเอกชนในการจัดการศึกษา
- (3) พัฒนาคุณภาพครูทั้งระบบ ตั้งแต่กระบวนการผลิต สรรหา และการคัดเลือกให้ได้คนดีคนเก่ง รวมทั้งระบบการประเมินและรับรองคุณภาพที่เน้นผลลัพธ์จากตัวผู้เรียน
- (4) ปฏิรูประบบการเรียนรู้ โดยมุ่งจัดการเรียนรู้เพื่อสร้างสมรรถนะกำลังคนทั้งระบบ การศึกษาตั้งแต่ระดับปฐมศึกษาจนถึงการเรียนรู้ตลอดชีวิต พัฒนาสื่อเพื่อการเรียนรู้ ปรับหลักสูตรและผลิตกำลังคน ให้สอดคล้องกับการเปลี่ยนแปลงและความต้องการของตลาด การวิจัยและการใช้เทคโนโลยีและสื่อเพื่อการเรียนรู้

3. แผนการศึกษาชาติ พ.ศ.2560 -2579

สำนักงานเลขาธิการสภาการศึกษาได้จัดทำ แผนการศึกษาแห่งชาติ พ.ศ. 2560-2579 เพื่อใช้เป็นแผนยุทธศาสตร์ระยะยาวสำหรับหน่วยงานที่เกี่ยวข้องกับการศึกษาของประเทศ ได้นำไปใช้เป็นกรอบและแนวทางการพัฒนาการศึกษาและเรียนรู้สำหรับพลเมือง ทุกช่วงวัยตั้งแต่แรกเกิดจนตลอดชีวิต โดยจุดมุ่งหมายที่สำคัญของแผน คือ การมุ่งเน้นการประกันโอกาสและความเสมอภาคทางการศึกษาและการศึกษาเพื่อการมีงานทำและสร้างงานได้ภายใต้บริบทเศรษฐกิจและสังคมของประเทศ และของโลกที่ขับเคลื่อนด้วยนวัตกรรมและความคิดสร้างสรรค์รวมทั้งความเป็นพลวัต เพื่อให้ประเทศไทยสามารถ ก้าวข้ามกับดักประเทศที่มีรายได้ปานกลาง ไปสู่ประเทศที่พัฒนาแล้ว ซึ่งภายใต้กรอบแผนการศึกษาแห่งชาติ พ.ศ. 2560-2579 ได้กำหนดสาระสำคัญสำหรับบรรลุเป้าหมายของการพัฒนาการศึกษาใน 5 ประการ ได้แก่ การเข้าถึงโอกาสทางการศึกษา (Access) ความเท่าเทียมทางการศึกษา (Equity) คุณภาพการศึกษา (Quality) ประสิทธิภาพ (Efficiency) และตอบโจทย์บริบทที่เปลี่ยนแปลง (Relevancy) ในระยะ 15 ปีข้างหน้า ดังนี้

วิสัยทัศน์ : คนไทยทุกคนได้รับการศึกษาและเรียนรู้ตลอดชีวิตอย่างมีคุณภาพ ดำรงชีวิต อย่างเป็นสุข สอดคล้องกับหลักปรัชญาของเศรษฐกิจพอเพียง และเปลี่ยนแปลงของโลกศตวรรษที่ 21

วัตถุประสงค์

1. เพื่อพัฒนาระบบและกระบวนการจัดการศึกษาที่มีคุณภาพและมีประสิทธิภาพ
2. เพื่อพัฒนาคนไทยให้เป็นพลเมืองดี มีคุณลักษณะ ทักษะและสมรรถนะที่สอดคล้องกับบทบาทปฏิบัติของรัฐธรรมนูญแห่งราชอาณาจักรไทย พระราชบัญญัติการศึกษาแห่งชาติ และยุทธศาสตร์ชาติ
3. เพื่อพัฒนาสังคมไทยให้เป็นสังคมแห่งการเรียนรู้ และคุณธรรมจริยธรรม รู้จักสามัคคี และร่วมมือผนึกกำลังมุ่งสู่การพัฒนาประเทศอย่างยั่งยืน ตามหลักปรัชญาของเศรษฐกิจพอเพียง
4. เพื่อนำประเทศไทยก้าวข้ามกับดักประเทศที่มีรายได้ปานกลางและความเหลื่อมล้ำภายในประเทศลดลง

ยุทธศาสตร์

1. การจัดการศึกษาเพื่อความมั่นคงของสังคมและประเทศชาติ
2. การผลิตและพัฒนากำลังคน การวิจัย และนวัตกรรม เพื่อสร้างขีดความสามารถในการแข่งขันของประเทศ
3. การพัฒนาศักยภาพคนทุกช่วงวัย และการสร้างสังคมแห่งการเรียนรู้
4. การสร้างโอกาส ความเสมอภาค และความเท่าเทียมทางการศึกษา
5. การจัดการศึกษาเพื่อสร้างเสริมคุณภาพชีวิตที่เป็นมิตรกับสิ่งแวดล้อม
6. การพัฒนาประสิทธิภาพของระบบบริหารจัดการศึกษา

ปัจจัยและเงื่อนไขความสำเร็จ

การดำเนินการตามวัตถุประสงค์ เป้าหมายของแต่ละยุทธศาสตร์ตามที่กำหนดไว้ในแผนการศึกษาแห่งชาติจะประสบผลสำเร็จตามที่ระบุไว้ในแต่ละยุทธศาสตร์และแนวทางการพัฒนา หน่วยงานทั้งระดับนโยบายและระดับปฏิบัติการ ทั้งในส่วนกลาง ส่วนภูมิภาค จังหวัด เขตพื้นที่การศึกษา และสถานศึกษาต้องยึดถือเป็นแนวทางในการดำเนินงานและมีการทบทวนปรับปรุง มาตรการ เป้าหมาย ความสำเร็จให้ทันต่อการเปลี่ยนแปลงที่เกิดขึ้นในแต่ละพื้นที่เพื่อการพัฒนาศักยภาพผู้เรียนในทุกช่วงวัยต้องดำเนินการ ดังนี้

1. การสร้างการรับรู้ ความเข้าใจและการยอมรับจากผู้มีส่วนได้ส่วนเสียและประชาสังคมในการสนับสนุนส่งเสริมการพัฒนาการศึกษาในลักษณะต่างๆ อย่างกว้างขวาง มุ่งเน้นที่การจัดระบบการศึกษาที่มีประสิทธิภาพ โปร่งใส ตรวจสอบได้ และมุ่งเน้นการพัฒนาคุณภาพของผู้เรียนในทุกระดับ

2. การสร้างความเข้าใจในเป้าหมายและยุทธศาสตร์การดำเนินงานของแผนฯ ของผู้ปฏิบัติทุกหน่วยงานทุกระดับ เพื่อให้การขับเคลื่อนแผนฯ ไปสู่การปฏิบัติ มีการบริหารจัดการและการเชื่อมโยงยุทธศาสตร์และแนวทางการพัฒนาให้บรรลุเป้าหมายและวิสัยทัศน์ของการจัดการศึกษามีคณะกรรมการกำกับดูแลแต่ละยุทธศาสตร์ให้เกิดการนำไปปฏิบัติโดยมีระบบงบประมาณเป็นกลไกสนับสนุนให้บรรลุผลอย่างเป็นรูปธรรม

3. การปรับเปลี่ยนกระบวนทัศน์ของการจัดการศึกษา จากการเป็นผู้จัดการศึกษาโดยรัฐมาเป็นการจัดการศึกษาโดยทุกภาคส่วนของสังคม ที่มุ่งการจัดการศึกษาเพื่อความเท่าเทียมและทั่วถึง (Inclusive Education) ตลอดจนการส่งเสริมการเรียนรู้ตลอดชีวิตสำหรับทุกคน ซึ่งสอดคล้องกับเป้าหมายการพัฒนาที่ยั่งยืน (Sustainable Development Goals)

4. การจัดให้แผนการศึกษาแห่งชาติ เป็นเสมือนแผนงบประมาณด้านการจัดการศึกษาของรัฐ ระบบการจัดสรรงบประมาณประจำปีให้ยึดแผนงาน โครงการและเป้าหมายการพัฒนาที่กำหนดไว้ในยุทธศาสตร์และแนวทางการพัฒนาของแผนฯ เป็นหลักในการพิจารณา เพื่อให้การดำเนินงานพัฒนาการศึกษาเป็นไปในทิศทางและเป้าหมายการพัฒนาผู้เรียนแต่ละช่วงวัย และการพัฒนากำลังคนตามความต้องการของตลาดงานและประเทศ เพื่อการจัดการศึกษาบรรลุผลตามยุทธศาสตร์ ตัวชี้วัดในช่วงเวลาที่กำหนด

5. การปรับระบบการบริหารจัดการภาครัฐ ให้เกิดประสิทธิภาพ โดยปรับโครงสร้างการบริหารงานให้มีความชัดเจนในด้านบทบาทหน้าที่และการกระจายอำนาจ และการตัดสินใจจากส่วนกลางสู่ระดับภูมิภาคและสถานศึกษา รวมทั้งการปรับระบบการบริหารจัดการและการบริหารงานบุคคลในแต่ละระดับให้ส่งเสริมสนับสนุนการจัดการศึกษาในสถานศึกษาให้เป็นไปอย่างมีคุณภาพผู้เรียนได้รับบริการการศึกษาที่มีมาตรฐานอย่างเสมอภาคและเท่าเทียม

6. การสร้างระบบข้อมูลและสารสนเทศที่บูรณาการและเชื่อมโยง กับระบบการประกันคุณภาพภายในและการประเมินคุณภาพภายนอกผ่านระบบเทคโนโลยีสารสนเทศและการรายงานต่อสาธารณชนจะเป็นกลไกในการสร้างการรับรู้ของผู้จัดการศึกษาและผู้เรียน เพื่อการปรับประสิทธิภาพการบริหารจัดการและความรับผิดชอบต่อผู้เรียน ผ่านระบบการกำกับ ตรวจสอบ ติดตามและประเมินผล

7. การปฏิรูประบบทรัพยากรและการเงิน เพื่อการศึกษา เพื่อให้รัฐสามารถใช้เครื่องมือทางการเงินในการกำกับ การดำเนินงาน ของสถานศึกษาให้เป็นไปตามแผนการศึกษาแห่งชาติ และนโยบายรัฐบาล

4. คำแถลงนโยบายของคณะรัฐมนตรี ต่อรัฐสภา โดย พล.อ.ประยุทธ์ จันทร์โอชา นายกรัฐมนตรี

ตามที่ได้มีประกาศ พระบรมราชโองการแต่งตั้งให้ กระผมดำรงตำแหน่ง นายกรัฐมนตรี เมื่อวันที่ 9 มิถุนายน พุทธศักราช 2562 และแต่งตั้งรัฐมนตรีเมื่อวันที่ 10 กรกฎาคม พุทธศักราช 2562 นั้น บัดนี้คณะรัฐมนตรีได้กำหนดนโยบายการบริหารราชการแผ่นดินที่ยึดมั่นการปกครองในระบอบประชาธิปไตยอันมีพระมหากษัตริย์ทรงเป็นประมุข โดยมีความสอดคล้องกับหมวด 5 หน้าที่ของรัฐ และหมวด 6 แนวนโยบายแห่งรัฐตามรัฐธรรมนูญแห่งราชอาณาจักรไทย พุทธศักราช 2560 ตลอดจนยุทธศาสตร์ชาติ พุทธศักราช 2561-2580 เรียบร้อยแล้ว คณะรัฐมนตรีจึงขอแถลงนโยบายต่อรัฐสภาให้ทราบถึงแนวทางการบริหารราชการแผ่นดินที่รัฐบาลจะดำเนินการ เพื่อพัฒนาประเทศไทยให้ก้าวไปข้างหน้าด้วยความมั่นคง

สังคมไทยมีความสุข สงบสุข สามัคคี และเอื้ออาทร คนไทยมีคุณภาพชีวิตที่ดีขึ้นและมีความพร้อมที่จะดำเนินชีวิตในศตวรรษที่ 21 เศรษฐกิจไทยมีความแข็งแกร่งและมีความสามารถในการแข่งขันสูงขึ้น ควบคู่ไปกับการดูแลทรัพยากรธรรมชาติและสิ่งแวดล้อมตามหลักปรัชญาของเศรษฐกิจพอเพียง

ดังนั้น รัฐบาลนี้จึงมีความมุ่งมั่นที่จะพัฒนาประเทศไทยให้หลุดพ้นจากกับดักประเทศรายได้ปานกลาง มีการดูแลประชาชนอย่างทั่วถึง แก้ไขปัญหาปากท้องและสร้างรายได้ให้ประชาชนให้เพียงพอต่อการดำรงชีวิตเพื่อลดความเหลื่อมล้ำ คนไทยในทุกช่วงวัยจะมีความพร้อมทั้งในด้านหลักคิด คุณธรรม และจริยธรรม และมีศักยภาพที่จะดำเนินชีวิตในศตวรรษที่ 21 เราจะร่วมกันสร้าง “การเติบโตเชิงคุณภาพ” ไม่ใช่ “การเติบโตเชิงปริมาณ” ทั้งนี้ การบริหารราชการแผ่นดินของรัฐบาลนี้ จะมุ่งเน้นการพัฒนาประเทศ ในด้านต่าง ๆ ให้ทันการเปลี่ยนแปลงเสริมสร้างความเข้มแข็งและแก้ไขปัญหาที่ยังดำรงอยู่ของภาคส่วนต่าง ๆ ภายในประเทศเพื่อให้ประเทศไทยมีภูมิคุ้มกันและมีความแข็งแกร่งเพียงพอที่จะเผชิญกับสถานการณ์ความไม่แน่นอนจากปัจจัยต่าง ๆ ได้อย่างมีประสิทธิภาพ สามารถก้าวไปข้างหน้าอย่างต่อเนื่อง และมีความเข้มแข็งในระยะยาว

ประเทศไทยมีการพัฒนาอย่างต่อเนื่อง ผ่านวิสัยทัศน์และการขับเคลื่อนการพัฒนาของผู้นำประเทศในอดีต และในวันนี้วิสัยทัศน์ในการขับเคลื่อนประเทศของรัฐบาลชุดนี้ คือ “มุ่งมั่นให้ประเทศไทยเป็นประเทศที่พัฒนาแล้วในศตวรรษที่ 21” โดยรัฐบาลได้กำหนดนโยบายในการบริหารราชการแผ่นดิน ดังนี้

นโยบายหลัก 12 ด้าน/...(ด้านที่ 8 ด้านการศึกษาที่เกี่ยวข้องกับการศึกษาขั้นพื้นฐาน)

8. การปฏิรูปกระบวนการเรียนรู้และการพัฒนาศักยภาพของคนไทยทุกช่วงวัย

8.1 ส่งเสริมการพัฒนาเด็กปฐมวัย

8.1.1 จัดให้มีระบบพัฒนาเด็กแรกเกิดอย่างต่อเนื่องจนถึงเด็กวัยเรียนให้มีโอกาส

พัฒนาตามศักยภาพ เพื่อสร้างคนไทยที่มีพัฒนาการเต็มตามศักยภาพ ผ่านครอบครัวที่อบอุ่นในทุกรูปแบบ เพื่อส่งต่อการพัฒนาเด็กไทยให้มีคุณภาพสู่การพัฒนาในระยะถัดไป บนฐานการให้ความช่วยเหลือที่คำนึงถึงศักยภาพของครอบครัวและพื้นที่ เตรียมความพร้อมการเป็นพ่อแม่ ความรู้เรื่องโภชนาการและสุขภาพ การอบรมเลี้ยงดู การส่งเสริมพัฒนา การเด็กปฐมวัยผ่านการให้บริการสาธารณะที่เกี่ยวข้องโดยเฉพาะการยกระดับคุณภาพ สถานพัฒนาเด็กปฐมวัย ทั่วประเทศให้ได้มาตรฐาน และพัฒนาศักยภาพ ของบุคลากรทางการศึกษาและผู้ดูแลเด็กปฐมวัยให้สามารถจัดการศึกษาได้อย่างมีคุณภาพ

8.1.2 ส่งเสริมการพัฒนาเด็กปฐมวัย โดยคำนึงถึงพหุปัญญาที่หลากหลายของเด็ก

แต่ละคนให้ได้รับการส่งเสริมและพัฒนาอย่างเต็มตามศักยภาพผ่านการออกแบบการจัดการเรียนรู้ที่เชื่อมโยงกับระบบโรงเรียนปกติที่เป็นระบบและมีทิศทางที่ชัดเจน/...

8.2.2 จัดการศึกษาเชิงบูรณาการกับการทำงานเพื่อพัฒนาสมรรถนะของผู้เรียน ทั้งใน

ส่วนฐานความรู้และระบบความคิดในลักษณะสหวิทยาการ และตรงกับความต้องการของประเทศในอนาคต และเป็นผู้เรียนที่สามารถปฏิบัติได้จริงและสามารถกำกับการเรียนรู้ของตนเองได้ รวมถึงมีทักษะด้านภาษาอังกฤษ และภาษาที่สามที่สามารถสื่อสารและแสวงหาความรู้ได้ มีความพร้อมทั้งทักษะความรู้ ทักษะอาชีพ และทักษะชีวิต ก่อนเข้าสู่ตลาดแรงงาน/...

8.6 ส่งเสริมการเรียนรู้และพัฒนาทักษะทุกช่วงวัย

8.6.1 มุ่งเน้นการพัฒนาโรงเรียนควบคู่กับการพัฒนาครู เพิ่มประสิทธิภาพระบบบริหาร

จัดการศึกษาในทุกระดับบนพื้นฐานการสนับสนุนที่คำนึงถึงความจำเป็นและศักยภาพของสถาบันการศึกษาแต่ละแห่ง พร้อมทั้งจัดให้มีมาตรฐานขั้นต่ำ ของโรงเรียนในทุกระดับ และสร้างระบบวัดผลโรงเรียนและครูที่สะท้อนความรับผิดชอบต่อผลลัพธ์ที่เกิดกับผู้เรียน คำนึงครูให้นักเรียนโดยลดภาระงานที่ไม่จำเป็น รวมถึงจัดให้มีระบบฐานข้อมูลเพื่อการพัฒนาทรัพยากรมนุษย์ โดยการเชื่อมโยงหรือส่งต่อข้อมูลครอบครัว และผู้เรียนระหว่างหน่วยงานต่างๆ ตั้งแต่แรกเกิดจนถึงการพัฒนาตลอดช่วงชีวิต ตลอดจนพัฒนาช่องทางให้ภาคเอกชนมีส่วนร่วมในการจัดการศึกษาและการเรียนรู้ตลอดชีวิต

8.6.2 พัฒนาแพลตฟอร์มการเรียนรู้ผ่านระบบดิจิทัล พร้อมทั้งส่งเสริมให้มีการนำเทคโนโลยีสารสนเทศและการสร้างสรรค์ที่เหมาะสมมาใช้ในการเรียนการสอนออนไลน์แบบเปิดที่หลากหลาย เพื่อส่งเสริมการเรียนรู้ด้วยตนเองตามความสนใจและเหมาะสมกับช่วงวัย ตลอดจนพัฒนาแหล่งเรียนรู้และอุทยานการเรียนรู้สำหรับเยาวชนที่เชื่อมโยงเทคโนโลยีกับวิถีชีวิต และส่งเสริมการเรียนการสอนที่เหมาะสมสำหรับผู้เข้าสู่สังคมสูงวัย

8.6.3 ลดความเหลื่อมล้ำทางการศึกษา โดยบูรณาการการดำเนินงานระหว่างหน่วยจัดการศึกษากับกองทุนเพื่อความเสมอภาคทางการศึกษา มุ่งเน้นกลุ่มเด็กด้อยโอกาสและกลุ่มเด็กนอกระบบการศึกษา ปรับเปลี่ยนการจัดสรรงบประมาณให้สอดคล้องกับความจำเป็นของผู้เรียนและลักษณะพื้นที่ของสถานศึกษา จัดระบบโรงเรียนที่เลี้ยงจับคู่ระหว่างโรงเรียนขนาดใหญ่ที่มีคุณภาพการศึกษาดีกับโรงเรียนขนาดเล็กเพื่อยกระดับคุณภาพการศึกษา และการส่งเสริมให้ภาคเอกชน ชุมชนในพื้นที่เข้ามามีส่วนร่วมในการออกแบบการศึกษาในพื้นที่ สนับสนุนเด็กที่มีความสามารถแต่ไม่มีทุนทรัพย์เป็นกรณีพิเศษ ตลอดจนแก้ไขปัญหาหนี้สินทางการศึกษา โดยการปรับโครงสร้างหนี้กองทุนเงินให้กู้ยืมเพื่อการศึกษา และ ทบทวนรูปแบบการให้กู้ยืมเพื่อการศึกษาที่เหมาะสม

8.6.4 พัฒนาทักษะอาชีพทุกช่วงวัย โดยกำหนดระบบที่เอื้อต่อการพัฒนาทักษะและเพิ่มประสิทธิภาพของทุกช่วงวัย อาทิ การพัฒนาคุณภาพมาตรฐานการศึกษาให้เชื่อมโยงกับระบบคุณวุฒิวิชาชีพ โดยมีกลไกการวัดและประเมินผลเพื่อเทียบโอนความรู้และประสบการณ์หน่วยการเรียนรู้ที่ชัดเจน ส่งเสริมเยาวชนที่มีศักยภาพด้านกีฬาให้สามารถพัฒนาไปสู่นักกีฬาอาชีพ การกำหนดมาตรฐานฝีมือแรงงาน การจัดให้มีระบบที่สามารถรองรับความต้องการพัฒนาปรับปรุงทักษะอาชีพของทุกช่วงวัย เพื่อรองรับการเปลี่ยนสายอาชีพให้ตรงกับความต้องการของตลาดแรงงานที่อาจจะเปลี่ยนไปตามแนวโน้มความก้าวหน้าทางเทคโนโลยีในอนาคต

8.6.5 ส่งเสริมหลักคิดที่ถูกต้อง โดยสอดแทรกการปลูกฝังวินัยและอุดมการณ์ที่ถูกต้องของคนในชาติ หลักคิดที่ถูกต้องด้านคุณธรรม จริยธรรม การมีจิตสาธารณะการเคารพกฎหมาย และกติกายของสังคมเข้าไปในทุกสาระวิชาและในทุกกิจกรรมควบคู่ไปกับการส่งเสริมกลไกสร้างความเข้มแข็ง ของสถาบันครอบครัว ในทุกมิติอย่างเป็นระบบและมีประสิทธิภาพ ปรับสภาพแวดล้อมทั้งภายในและภายนอกสถานศึกษาให้เอื้อต่อการมีคุณธรรมจริยธรรม และจิตสาธารณะ รวมทั้งลงโทษผู้ละเมิดบรรทัดฐานที่ดีทางสังคม ตลอดจนส่งเสริมให้เกิดการมีส่วนร่วมของประชาชนในการขับเคลื่อนประเทศ/...

5. นโยบายและจุดเน้นของกระทรวงศึกษาธิการ ปีงบประมาณ พ.ศ. 2564

ประกาศกระทรวงศึกษาธิการ

เรื่อง นโยบายและจุดเน้นของกระทรวงศึกษาธิการ

ปีงบประมาณ พ.ศ. 2564

เพื่อให้การดำเนินการจัดการศึกษาและการบริหารจัดการการศึกษาของกระทรวงศึกษาธิการ เป็นไปด้วยความเรียบร้อยบรรลุเป้าหมาย อาศัยอำนาจตามความในมาตรา 8 และมาตรา 12 แห่งพระราชบัญญัติระเบียบบริหารราชการกระทรวงศึกษาธิการ พ.ศ.2546 รัฐมนตรีว่าการกระทรวงศึกษาธิการ จึงประกาศนโยบายและจุดเน้นของกระทรวงศึกษาธิการ ประจำปีงบประมาณ พ.ศ. 2564 เพื่อให้ส่วนราชการในสังกัดกระทรวงศึกษาธิการ ยึดเป็นกรอบการดำเนินงานในการจัดทำแผนและงบประมาณรายจ่าย ประจำปีงบประมาณ พ.ศ. 2564 พร้อมทั้งขับเคลื่อนการดำเนินงานด้านการศึกษาให้มีคุณภาพ ประสิทธิภาพ ในทุกมิติ โดยใช้จ่ายงบประมาณอย่างคุ้มค่า เพื่อมุ่งเป้าหมาย คือ ผู้เรียนทุกช่วงวัย ดังนี้

หลักการตามนโยบาย ประจำปีงบประมาณ พ.ศ. 2564

กระทรวงศึกษาธิการ มุ่งมั่นดำเนินการภารกิจหลักตามแผนแม่บทภายใต้ยุทธศาสตร์ชาติ 20 ปี (พ.ศ. 2561 – 2580) ในฐานะหน่วยงานเจ้าภาพขับเคลื่อนทุกแผนย่อยในประเด็น 12 การพัฒนาการเรียนรู้ และแผนย่อย ที่ 3 ในประเด็น 11 ศักยภาพคนตลอดช่วงชีวิต รวมทั้งแผนการปฏิรูปประเทศด้านการศึกษา และนโยบายรัฐบาลทั้งในส่วนนโยบายหลักด้านการปฏิรูปกระบวนการเรียนรู้ และการพัฒนาศักยภาพของคนไทยทุกช่วงวัย และนโยบายเร่งด่วน เรื่องการเตรียมคนไทยสู่ศตวรรษที่ 21

นอกจากนี้ ยังสนับสนุนการขับเคลื่อนแผนแม่บทภายใต้ยุทธศาสตร์ชาติประเด็นอื่น ๆ แผนพัฒนาเศรษฐกิจและสังคมแห่งชาติ ฉบับที่ 12 (พ.ศ. 2561 – 2564) นโยบายและแผนระดับชาติว่าด้วยความมั่นคงแห่งชาติ (พ.ศ. 2562 – 2565) รวมทั้งนโยบายและแผนต่าง ๆ ที่เกี่ยวข้อง โดยคาดหวังว่าผู้เรียนทุกช่วงวัยจะได้รับการพัฒนาในทุกมิติ เป็นคนดี คนเก่ง มีคุณภาพ และมีความพร้อมขับเคลื่อนการพัฒนาประเทศ สู่ความมั่นคง มั่งคั่ง และยั่งยืน

ดังนั้น ในการเร่งรัดการทำงานภาพรวมกระทรวงให้เกิดผลสัมฤทธิ์ เพื่อสร้างความเชื่อมั่นให้กับสังคม และผลักดันให้การจัดการศึกษามีคุณภาพและประสิทธิภาพในทุกมิติ กระทรวงศึกษาธิการ จึงกำหนดนโยบายประจำปีงบประมาณ พ.ศ. 2564 ดังนี้

ปรับรูปและเปลี่ยนแปลงระบบการบริหารจัดการ โดยมุ่งปฏิรูปองค์การเพื่อหลอมรวมภารกิจและบุคลากร เช่น ด้านการประชาสัมพันธ์ ด้านการต่างประเทศ ด้านเทคโนโลยี ด้านกฎหมาย ฯลฯ ที่สามารถลดการใช้ทรัพยากรทับซ้อน เพิ่มประสิทธิภาพและความเป็นเอกภาพ รวมทั้งการนำเทคโนโลยีดิจิทัลเข้ามาช่วยทั้งการบริหารงานและการจัดการศึกษารองรับความเป็นรัฐบาลดิจิทัล ปรับรูปและเปลี่ยนแปลงระบบการบริหารทรัพยากร โดยมุ่งปฏิรูปกระบวนการวางแผนงาน/โครงการแบบร่วมมือและบูรณาการ ที่สามารถตอบโจทย์ของสังคมและเป็นการพัฒนาที่ยั่งยืน รวมทั้งกระบวนการจัดทำงบประมาณที่มีประสิทธิภาพและใช้จ่ายอย่างคุ้มค่า ส่งผลให้ภาคส่วนต่าง ๆ ทั้งภาครัฐ ภาคเอกชน และนานาชาติ เชื่อมมั่นและร่วมสนับสนุนการพัฒนาคุณภาพการศึกษามากยิ่งขึ้น

ปรับรูปและเปลี่ยนแปลงระบบการบริหารจัดการและพัฒนากำลังคนของกระทรวงศึกษาธิการ โดยมุ่งบริหารจัดการอัตรากำลังให้สอดคล้องกับการปฏิรูปองค์การ รวมทั้งพัฒนาสมรรถนะและความรู้ความสามารถของบุคลากรภาครัฐ ให้มีความพร้อมในการปฏิบัติงานรองรับความเป็นรัฐบาลดิจิทัล ปรับรูปและเปลี่ยนแปลงระบบการจัดการศึกษาและการเรียนรู้ โดยมุ่งให้ครอบคลุมถึงการจัดการศึกษาเพื่อคุณวุฒิ และการเรียนรู้ตลอดชีวิตที่สามารถตอบสนองการเปลี่ยนแปลงในศตวรรษที่ 21

จุดเน้นประจำปีงบประมาณ พ.ศ. 2564

1. การพัฒนาและเสริมสร้างศักยภาพทรัพยากรมนุษย์

1.1 การจัดการศึกษาเพื่อคุณวุฒิ

จัดการศึกษาทุกระดับ ทุกประเภท โดยใช้หลักสูตรฐานสมรรถนะ รวมทั้งแนวทางการจัดการเรียนรู้เชิงรุกและการวัดประเมินผลเพื่อพัฒนาผู้เรียน ที่สอดคล้องกับมาตรฐานการศึกษาแห่งชาติ ส่งเสริมการพัฒนากรอบหลักสูตรระดับท้องถิ่นและหลักสูตรสถานศึกษา ตามความต้องการจำเป็นของกลุ่มเป้าหมายและแตกต่างหลากหลายตามบริบทของพื้นที่ พัฒนาผู้เรียนให้มีทักษะการคิดวิเคราะห์ สามารถแก้ไขสถานการณ์เฉพาะหน้าได้อย่างมีประสิทธิภาพ โดยจัดการเรียนรู้เชิงรุก (Active Learning) จากประสบการณ์จริงหรือจากสถานการณ์จำลองผ่านการลงมือปฏิบัติ ตลอดจนจัดการเรียนการสอนในเชิงแสดงความคิดเห็นเพื่อเปิดโลกทัศน์มุมมองร่วมกันของผู้เรียนและครูให้มากขึ้น พัฒนาผู้เรียนให้มีความรอบรู้ และทักษะชีวิต เพื่อเป็นเครื่องมือในการดำรงชีวิตและสร้างอาชีพ อาทิ การใช้เทคโนโลยีดิจิทัล สุขภาวะ และทัศนคติที่ดีต่อการดูแลสุขภาพ

1.2 การเรียนรู้ตลอดชีวิต

จัดการเรียนรู้ตลอดชีวิตสำหรับประชาชนทุกช่วงวัย เน้นส่งเสริมและยกระดับทักษะภาษาอังกฤษ (English for All) ส่งเสริมการเรียนการสอนที่เหมาะสมสำหรับผู้เข้าสู่สังคมสูงวัย อาทิ อาชีพที่เหมาะสมรองรับสังคมสูงวัย หลักสูตรการพัฒนาคุณภาพชีวิต และหลักสูตรการดูแลผู้สูงวัย หลักสูตร BUDDY โดยเน้นการมีส่วนร่วมในการพัฒนาชุมชน โรงเรียน และผู้เรียน หลักสูตรการเรียนรู้ออนไลน์ เพื่อส่งเสริมประชาสัมพันธ์สินค้าออนไลน์ระดับตำบล ส่งเสริมโอกาสการเข้าถึงการศึกษาเพื่อทักษะอาชีพและการมีงานทำ ในเขตพัฒนาพิเศษเฉพาะกิจจังหวัดชายแดนภาคใต้ และเขตพื้นที่พิเศษ (พื้นที่สูง พื้นที่ตามแนวตะเข็บ ชายแดน และพื้นที่เกาะแก่ง ชายฝั่งทะเล ทั้งกลุ่มชนต่างเชื้อชาติ ศาสนา และวัฒนธรรม กลุ่มชนชายขอบ และแรงงานต่างด้าว) พัฒนาครูให้มีทักษะ ความรู้ และความชำนาญในการใช้เทคโนโลยีดิจิทัล ปัญญาประดิษฐ์ และภาษาอังกฤษ รวมทั้งการจัดการเรียนการสอนเพื่อฝึกทักษะการคิดวิเคราะห์ อย่างเป็นระบบและมีเหตุผลเป็นขั้นตอน พัฒนาครูอาชีพศึกษาที่มีความรู้และความสามารถในทางปฏิบัติ (Hands – on Experience) เพื่อให้มีทักษะและความเชี่ยวชาญทางวิชาการ โดยร่วมมือกับสถาบันอุดมศึกษาชั้นนำของประเทศจัดหลักสูตรการพัฒนาแบบเข้มข้นระยะเวลาอย่างน้อย 1 ปี พัฒนาสมรรถนะและความรู้ความสามารถของบุคลากรกระทรวงศึกษาธิการ ให้มีความพร้อมในการปฏิบัติงานรองรับความเป็นรัฐบาลดิจิทัลอย่างมีประสิทธิภาพ โดยจัดให้มีศูนย์พัฒนาสมรรถนะบุคลากรระดับจังหวัดทั่วประเทศ

2. การพัฒนาการศึกษาเพื่อความมั่นคง

พัฒนาคุณภาพการศึกษาในพื้นที่จังหวัดชายแดนภาคใต้ โดยน้อมนำยุทธศาสตร์พระราชทาน “เข้าใจ เข้าถึง พัฒนา” เป็นหลักในการดำเนินการ เฝ้าระวังภัยทุกรูปแบบที่เกิดขึ้นกับผู้เรียน ครู และสถานศึกษา โดยเฉพาะภัยจากยาเสพติด อาชญากรรมทางไซเบอร์ การค้ามนุษย์ ส่งเสริมให้ใช้ภาษาท้องถิ่นร่วมกับภาษาไทย เป็นสื่อจัดการเรียนการสอนในพื้นที่ที่ใช้ภาษาอย่างหลากหลาย เพื่อวางรากฐานให้ผู้เรียนมีพัฒนาการด้านการคิดวิเคราะห์ รวมทั้งมีทักษะการสื่อสารและใช้ภาษาที่สามในการต่อยอดการเรียนรู้ได้อย่างมีประสิทธิภาพ ปลูกฝังผู้เรียนให้มีหลักคิดที่ถูกต้องด้านคุณธรรม จริยธรรม และเป็นผู้มีความพอเพียง วินัย สุจริต จิตอาสา โดยใช้กระบวนการลูกเสือ และยุวกาชาด

3. การสร้างความสามารถในการแข่งขัน

สนับสนุนให้สถานศึกษาอาชีวศึกษาผลิตกำลังแรงงานที่มีคุณภาพ ตามความเป็นเลิศของแต่ละสถานศึกษาและตามบริบทของพื้นที่ รวมทั้งสอดคล้องกับความต้องการของประเทศทั้งในปัจจุบันและอนาคต สนับสนุนให้สถานศึกษาอาชีวศึกษาบริหารจัดการอย่างมีคุณภาพ และจัดการเรียนการสอนด้วยเครื่องมือปฏิบัติที่ทันสมัยและสอดคล้องกับเทคโนโลยี โดยเน้นให้ผู้เรียนมีทักษะการวิเคราะห์ข้อมูล (Data Analysis) และทักษะการสื่อสารภาษาต่างประเทศ

4. การสร้างโอกาสและความเสมอภาคทางการศึกษา พัฒนาแพลตฟอร์มดิจิทัลเพื่อการเรียนรู้และใช้ดิจิทัลเป็นเครื่องมือการเรียนรู้ศึกษาและปรับปรุงอัตราเงินอุดหนุนค่าใช้จ่ายต่อหัวในการจัดการศึกษาขั้นพื้นฐาน ให้สอดคล้องกับสภาพเศรษฐกิจและบทบัญญัติของรัฐธรรมนูญ ระดมสรรพกำลังเพื่อส่งเสริมสนับสนุนโรงเรียนนาร่องพื้นที่นวัตกรรมการศึกษา เพื่อลดความเหลื่อมล้ำทางการศึกษา ให้สอดคล้องพระราชบัญญัติพื้นที่นวัตกรรมการศึกษา พ.ศ. 2562

5. การจัดการศึกษาเพื่อสร้างเสริมคุณภาพชีวิตที่เป็นมิตรกับสิ่งแวดล้อมเสริมสร้างการรับรู้ความเข้าใจ ความตระหนัก และส่งเสริมคุณลักษณะและพฤติกรรมที่พึงประสงค์ด้านสิ่งแวดล้อม ส่งเสริมการพัฒนาสิ่งประดิษฐ์ และนวัตกรรมที่เป็นมิตรกับสิ่งแวดล้อม ให้สามารถเป็นอาชีพ และสร้างรายได้

6. การปรับสมดุลและพัฒนาระบบการบริหารจัดการปฏิรูปองค์การเพื่อลดความทับซ้อน เพิ่มประสิทธิภาพและความเป็นเอกภาพของหน่วยงานที่มีภารกิจใกล้เคียงกัน เช่น ด้านประชาสัมพันธ์ ด้านต่างประเทศ ด้านเทคโนโลยี ด้านกฎหมาย เป็นต้น ปรับปรุงกฎหมายและระเบียบที่เป็นอุปสรรคและข้อจำกัดในการดำเนินงาน โดยคำนึงถึงประโยชน์ของผู้เรียนและประชาชน ตลอดจนกระทรวงศึกษาธิการโดยรวม สนับสนุนกิจกรรมการป้องกัน และปราบปรามการทุจริตและประพฤติมิชอบ พัฒนาระบบฐานข้อมูลด้านการศึกษา (Big Data) พัฒนาระบบ การบริหารจัดการและพัฒนากำลังคนของกระทรวงศึกษาธิการ ให้สอดคล้องกับการปฏิรูปองค์การ สนับสนุนให้สถานศึกษาเป็นนิติบุคคล เพื่อให้สามารถบริหารจัดการศึกษาที่มีคุณภาพได้อย่างอิสระและมีประสิทธิภาพ ภายใต้กรอบแนวทางของกระทรวงศึกษาธิการ จัดตั้งหน่วยงานวางแผนทางการเงิน (Financial Plan) ระดับจังหวัด เพื่อพัฒนาคุณภาพชีวิตบุคลากรของกระทรวงศึกษาธิการ ส่งเสริมโครงการ 1 ตำบล 1 โรงเรียนคุณภาพ โดยเน้นปรับสภาพแวดล้อมทั้งภายในและภายนอกบริเวณโรงเรียน ให้เอื้อต่อการเสริมสร้างคุณธรรม จริยธรรมและจิตสาธารณะ การขับเคลื่อนนโยบายและจุดเน้นสู่การปฏิบัติ

ให้ส่วนราชการ หน่วยงานในสังกัดกระทรวงศึกษาธิการ นำนโยบายและจุดเน้นเป็นกรอบ

แนวทางมาใช้ในการวางแผนและจัดทำงบประมาณรายจ่ายประจำปีงบประมาณ พ.ศ. 2564 โดยคำนึงถึงมาตรการ 4 ข้อ ตามที่รัฐมนตรีว่าการกระทรวงศึกษาธิการ ได้ให้แนวทางในการบริหารงบประมาณไว้ดังนี้

(1) งดจัดงานต่างประเทศ 1 ปี ยกเว้นกรณีที่มีความจำเป็นและเป็นประโยชน์ต่อกระทรวงศึกษาธิการ

(2) ลดการจัดอบรมสัมมนาที่มีขนาดใหญ่และใช้งบประมาณมาก

(3) ยกเลิกการจัดงาน Event

(4) ทบทวนงบประมาณที่มีความซ้ำซ้อน

ให้มีคณะกรรมการติดตาม ประเมินผล และรายงาน การขับเคลื่อนนโยบายและจุดเน้นสู่การปฏิบัติระดับพื้นที่ โดยให้ผู้ตรวจราชการกระทรวงศึกษาธิการเป็นประธาน สำนักงานศึกษาธิการภาคและสำนักตรวจราชการและติดตามประเมินผล สป. เป็นฝ่ายเลขานุการและผู้ช่วยเลขานุการตามลำดับ โดยมีบทบาทภารกิจในการตรวจราชการ ติดตาม ประเมินผลในระดับนโยบาย และจัดทำรายงานเสนอต่อรัฐมนตรีว่าการกระทรวงศึกษาธิการ และคณะกรรมการติดตาม ตรวจสอบ และประเมินผลการจัดการศึกษาของกระทรวงศึกษาธิการ ทราบตามลำดับ

กรณีมีปัญหาในเชิงพื้นที่หรือข้อขัดข้องในการปฏิบัติงาน ให้ศึกษา วิเคราะห์ข้อมูลและดำเนินการแก้ไขปัญหาในระดับพื้นที่ก่อน โดยใช้ภาคีเครือข่ายในการแก้ไขข้อขัดข้อง พร้อมทั้งรายงานต่อคณะกรรมการติดตามฯ ข้างต้น ปลัดกระทรวงศึกษาธิการ และรัฐมนตรีว่าการกระทรวงศึกษาธิการตามลำดับ

อนึ่ง สำหรับภารกิจของส่วนราชการหลักและหน่วยงานที่ปฏิบัติในลักษณะงานในเชิงหน้าที่ (Function) งานในเชิงยุทธศาสตร์ (Agenda) และงานในเชิงพื้นที่ (Area) ซึ่งได้ดำเนินการอยู่ก่อนเมื่อรัฐบาลหรือกระทรวงศึกษาธิการมีนโยบายสำคัญเพิ่มเติมในปีงบประมาณ พ.ศ. 2564 นอกเหนือจากที่กำหนด หากมีความสอดคล้องกับหลักการนโยบายและจุดเน้นข้างต้นให้ถือเป็นหน้าที่ของส่วนราชการหลักและหน่วยงานที่เกี่ยวข้องต้องเร่งรัด กำกับ ติดตาม ตรวจสอบให้การดำเนินการเกิดผลสำเร็จและมีประสิทธิภาพอย่างเป็นรูปธรรมด้วยเช่นกัน

ทั้งนี้ ตั้งแต่บัดนี้เป็นต้นไป

ประกาศ ณ วันที่ 27 ธันวาคม พ.ศ. 2562

นายณัฏฐพล ทีปสุวรรณ

6. ประกาศสำนักงานคณะกรรมการการศึกษาขั้นพื้นฐาน เรื่อง นโยบายสำนักงานคณะกรรมการการศึกษาขั้นพื้นฐาน ปีงบประมาณ พ.ศ. 2564 - 2565

ตามแผนแม่บทภายใต้ยุทธศาสตร์ชาติ (พ.ศ. 2564 - 2565) และแผนปฏิรูปประเทศด้านการศึกษากำหนดให้มีการพัฒนาเด็กตั้งแต่ระดับปฐมวัยให้มีสมรรถนะและคุณลักษณะที่ดี สมวัยทุกด้านโดยการปฏิรูปกระบวนการเรียนรู้ที่ตอบสนองต่อการเปลี่ยนแปลงในศตวรรษที่ 21 ครอบคลุมถึงพหุปัญญาของ

มนุษย์ที่หลากหลาย มีเป้าหมายให้ผู้เรียนทุกกลุ่มวัยได้รับการศึกษาที่มีคุณภาพตามมาตรฐาน มีทักษะที่จำเป็นของโลกอนาคต สามารถแก้ปัญหา ปรับตัว สื่อสาร และทำงานร่วมกับผู้อื่นได้อย่างมีประสิทธิภาพมีวินัย มีนิสัยใฝ่เรียนรู้ อย่างต่อเนื่องตลอดชีวิต รวมทั้งเป็นพลเมืองที่รู้สิทธิและหน้าที่ มีความรับผิดชอบและมีจิตสาธารณะ

สำนักงานคณะกรรมการการศึกษาขั้นพื้นฐาน มุ่งมั่นในการพัฒนาการศึกษาขั้นพื้นฐาน ให้เป็น "การศึกษาขั้นพื้นฐานวิถีใหม่ วิถีคุณภาพ" มุ่งเน้นความปลอดภัยในสถานศึกษา ส่งเสริมโอกาสทางการศึกษาที่มีคุณภาพอย่างเท่าเทียม และบริหารจัดการศึกษาอย่างมีประสิทธิภาพ จึงกำหนดนโยบายสำนักงานคณะกรรมการการศึกษาขั้นพื้นฐาน ประจำปีงบประมาณ พ.ศ. 2564 - 2565 ดังนี้

1. ด้านความปลอดภัย

พัฒนาระบบและกลไกในการดูแลความปลอดภัยให้กับผู้เรียน ครู และบุคลากรทางการศึกษา และสถานศึกษา จากภัยพิบัติและภัยคุกคามทุกรูปแบบ รวมถึงการรังจัดสภาพแวดล้อมที่เอื้อต่อการมีสุขภาพที่ดี สามารถปรับตัวต่อโรคอุบัติใหม่และโรคอุบัติซ้ำ

2. ด้านโอกาส

2.1 สนับสนุน ให้เด็กปฐมวัยได้เข้าเรียนทุกคน มีพัฒนาการที่ดี ทั้งทางร่างกาย จิตใจ วินัย อารมณ์ สังคม และสติปัญญา ให้สมกับวัย

2.2 ดำเนินการ ให้เด็กและเยาวชนได้รับการศึกษาจนจบการศึกษาขั้นพื้นฐาน อย่างมีคุณภาพ ตามมาตรฐาน วารสารฐานการศึกษาเพื่ออาชีพ สามารถวิเคราะห์ตนเองเพื่อการศึกษาต่อและประกอบอาชีพ ตรงตามศักยภาพและความถนัดของตนเอง รวมทั้งส่งเสริมและพัฒนาผู้เรียนที่มีความสามารถพิเศษ สู่วิทยาลัย เพื่อเพิ่มขีดความสามารถในการแข่งขันของประเทศ

2.3 พัฒนาระบบดูแลช่วยเหลือเด็กและเยาวชนที่อยู่ในการศึกษาขั้นพื้นฐาน เพื่อป้องกันไม่ให้ออกจากระบบการศึกษา รวมทั้งช่วยเหลือเด็กตกหล่นและเด็กออกกลางคันให้ได้รับการศึกษาขั้นพื้นฐานอย่างเท่าเทียมกัน

2.4 ส่งเสริมให้เด็กพิการและผู้ด้อยโอกาส ให้ได้รับโอกาสทางการศึกษาที่มีคุณภาพ มีทักษะในการดำเนินชีวิต มีพื้นฐานในการประกอบอาชีพ พึ่งตนเองได้อย่างมีศักดิ์ศรีความเป็นมนุษย์ตามหลักปรัชญาของเศรษฐกิจพอเพียง

3. ด้านคุณภาพ

3.1 ส่งเสริมการจัดการศึกษาให้ผู้เรียนมีความรู้ มีทักษะการเรียนรู้และทักษะที่จำเป็นของโลกในศตวรรษที่ 21 อย่างครบถ้วน เป็นคนดี มีวินัย มีความรักในสถาบันหลักของชาติ ยึดมั่นการปกครองในระบอบประชาธิปไตยอันมีพระมหากษัตริย์ทรงเป็นประมุข มีทัศนคติที่ถูกต้องต่อบ้านเมือง

3.2 พัฒนาผู้เรียนให้มีสมรรถนะและทักษะด้านการอ่าน คณิตศาสตร์ การคิดขั้นสูง นวัตกรรม วิทยาศาสตร์และเทคโนโลยีดิจิทัล และภาษาต่างประเทศ เพื่อเพิ่มขีดความสามารถในการแข่งขัน และการเลือกศึกษาต่อเพื่อการมีงานทำ

3.3 ปรับหลักสูตรเป็นหลักสูตรฐานสมรรถนะ ที่เน้นการพัฒนาสมรรถนะ

หลักที่จำเป็นในแต่ละระดับ จัดกระบวนการเรียนแบบลงมือปฏิบัติจริง รวมทั้งส่งเสริมการจัดการเรียนรู้ที่สร้างสมดุลทุกด้าน ส่งเสริมการจัดการศึกษาเพื่อพัฒนาพหุปัญญา พัฒนาระบบการวัดและประเมินผลผู้เรียนทุกระดับ

3.4. พัฒนาครูและบุคลากรทางการศึกษา ให้เป็นครูยุคใหม่ มีศักยภาพในการจัดการเรียนการสอนตามหลักสูตรฐานสมรรถนะ มีทักษะในการปฏิบัติหน้าที่ได้ดี มีความรู้ความสามารถในการใช้เทคโนโลยีดิจิทัล มีการพัฒนาตนเองทางวิชาชีพอย่างต่อเนื่อง รวมทั้งมีจิตวิญญาณความเป็นครู

4. ด้านประสิทธิภาพ

4.1 พัฒนาระบบบริหารจัดการโดยพื้นที่เป็นฐาน มีนวัตกรรมเป็นกลไกหลักในการขับเคลื่อนบนฐานข้อมูลสารสนเทศที่ถูกต้อง ทันสมัย และการมีส่วนร่วมของทุกภาคส่วน

4.2 พัฒนาโรงเรียนมัธยมศึกษาสี่มุมเมือง โรงเรียนคุณภาพของชุมชน โรงเรียนขนาดเล็กและโรงเรียนที่สามารถดำรงอยู่ได้อย่างมีคุณภาพ (Stand Alone) ให้มีคุณภาพอย่างยั่งยืน สอดคล้องกับบริบทของพื้นที่

4.3 บริหารจัดการโรงเรียนขยายโอกาสทางการศึกษา ที่มีจำนวนนักเรียนชั้นมัธยมศึกษาปีที่ 1- 3 น้อยกว่า 20 คน ให้ได้รับการศึกษาอย่างมีคุณภาพ สอดคล้องกับนโยบายโรงเรียนคุณภาพของชุมชน

4.4 ส่งเสริมการจัดการศึกษาที่มีคุณภาพในสถานศึกษาที่มีวัตถุประสงค์เฉพาะและสถานศึกษาที่ตั้งในพื้นที่ลักษณะพิเศษ

4.5 สนับสนุนพื้นที่นวัตกรรมการศึกษาให้เป็นต้นแบบการพัฒนา นวัตกรรมการศึกษาและการเพิ่มความคล่องตัวในการบริหารและการจัดการศึกษาขั้นพื้นฐาน

4.6 เพิ่มประสิทธิภาพการนิเทศ ติดตามและประเมินผลการศึกษา
ขั้นพื้นฐาน

ส่วนที่ 3

ทิศทางการพัฒนาการศึกษาขั้นพื้นฐาน 5 ปี (ระยะเวลา 3 ปี พ.ศ.2563-2565)

สำนักงานเขตพื้นที่การศึกษาประถมศึกษาชลบุรี เขต 2

วิสัยทัศน์ (VISION)

เป็นองค์กรคุณภาพ จัดการศึกษาตามมาตรฐาน ยึดหลักธรรมาภิบาล บนพื้นฐานปรัชญาของเศรษฐกิจพอเพียง

พันธกิจ (MISSION)

1. ส่งเสริมและสนับสนุนให้ประชากรวัยเรียนทุกคน ได้รับการศึกษาอย่างทั่วถึง และมีคุณภาพ
2. ส่งเสริมให้ผู้เรียนมีคุณธรรมจริยธรรม มีคุณลักษณะอันพึงประสงค์ บนพื้นฐานของปรัชญาเศรษฐกิจพอเพียง
3. พัฒนาศักยภาพผู้เรียนให้มีความรู้ ทักษะวิชาการ ทักษะชีวิต ทักษะอาชีพ พัฒนาเข้าสู่สังคม EEC และอนุรักษ์สิ่งแวดล้อม
4. พัฒนาครูและบุคลากรทางการศึกษา ให้มีสมรรถนะตามมาตรฐานสู่การเป็นมืออาชีพ
5. พัฒนาระบบบริหารจัดการ โดยยึดหลักธรรมาภิบาล และส่งเสริมให้ทุกภาคส่วนมีส่วนร่วมในการจัดการศึกษา

ค่านิยม (Values)

“มุ่งมั่นส่งเสริมการเรียนรู้ ควบคู่ความโปร่งใส ก้าวไกลกับองค์กรที่มีชีวิต มุ่งสัมฤทธิ์ผลของเครือข่าย ประสานสายสัมพันธ์สู่สากล”

CHON 2

Core Values

C = Commitment

มุ่งมั่นส่งเสริมการเรียนรู้

H = Honesty

ควบคู่ความโปร่งใส

O = Organic

ก้าวไกลกับองค์กรที่มีชีวิต

N = Network

มุ่งสัมฤทธิ์ผลของเครือข่าย

2 = Togetherness

ประสานสายสัมพันธ์สู่สากล

เป้าประสงค์

1. ประชากรวัยเรียนทุกคนได้รับโอกาสในการศึกษาขั้นพื้นฐานอย่างทั่วถึงและเสมอภาคมีคุณภาพชีวิตที่ดี
2. ผู้เรียน มีความรู้ และทักษะที่จำเป็น ในศตวรรษที่ 21 มีคุณลักษณะอันพึงประสงค์ มีจิตสำนึก รักสิ่งแวดล้อม ดำเนินชีวิต ตามหลักเศรษฐกิจพอเพียง
3. ครูและบุคลากรทางการศึกษา มีสมรรถนะตามมาตรฐานมุ่งสู่การเป็นมืออาชีพ
4. ผู้บริหารการศึกษา เป็นผู้นำทางการศึกษาตามหลักธรรมาภิบาล
5. นักเรียนมีคุณภาพชีวิตที่ดี มีจิตสำนึกรักษ์สิ่งแวดล้อมตามหลักปรัชญาของเศรษฐกิจพอเพียง
6. สถานศึกษามีคุณภาพตามมาตรฐาน การประกันคุณภาพภายใน
7. สำนักงานเขตพื้นที่การศึกษา มีความทันสมัย นำนวัตกรรมและเทคโนโลยีมาใช้ในการจัดการ

นโยบาย

สำนักงานเขตพื้นที่การศึกษาประถมศึกษาชลบุรี เขต 2

1. ด้านความปลอดภัย

พัฒนาระบบและกลไกในการดูแลความปลอดภัยให้กับผู้เรียน ครู และบุคลากรทางการศึกษา และสถานศึกษา จากภัยพิบัติและภัยคุกคามทุกรูปแบบ รวมถึงการรังจัดสภาพแวดล้อมที่เอื้อต่อการมีสุขภาวะที่ดี สามารถปรับตัวต่อโรคอุบัติใหม่และโรคอุบัติซ้ำ

2. ด้านโอกาส

2.1 สนับสนุน ให้เด็กปฐมวัยได้เข้าเรียนทุกคน มีพัฒนาการที่ดี ทั้งทาง ร่างกาย จิตใจ วินัย อารมณ์ สังคม และสติปัญญา ให้สมกับวัย

2.2 ดำเนินการ ให้เด็กและเยาวชนได้รับการศึกษาจนจบการศึกษา ขั้นพื้นฐาน อย่างมีคุณภาพ ตามมาตรฐาน วางรากฐานการศึกษาเพื่ออาชีพ สามารถวิเคราะห์ตนเองเพื่อการศึกษาต่อและประกอบอาชีพ ตรงตามศักยภาพและความถนัดของตนเอง รวมทั้งส่งเสริมและพัฒนาผู้เรียนที่มีความสามารถพิเศษ ส่งเสริมเป็นเลิศ เพื่อเพิ่มขีดความสามารถในการแข่งขันของประเทศ

2.3 พัฒนาระบบดูแลช่วยเหลือเด็กและเยาวชนที่อยู่ในการศึกษาขั้นพื้นฐาน เพื่อป้องกันไม่ให้ออกจากระบบการศึกษา รวมทั้งช่วยเหลือเด็กตกหล่นและเด็กออกกลางคันให้ได้รับการศึกษาขั้นพื้นฐานอย่างเท่าเทียมกัน

2.4 ส่งเสริมให้เด็กพิการและผู้ด้อยโอกาส ให้ได้รับโอกาสทางการศึกษา ที่มีคุณภาพ มีทักษะในการดำเนินชีวิต มีพื้นฐานในการประกอบอาชีพ พึ่งตนเองได้อย่างมีศักดิ์ศรีความเป็น มนุษย์ตามหลักปรัชญาของเศรษฐกิจพอเพียง

3. ด้านคุณภาพ

3.1 ส่งเสริมการจัดการศึกษาให้ผู้เรียนมีความรู้ มีทักษะการเรียนรู้ และทักษะที่จำเป็นของโลก ในศตวรรษที่ 21 อย่างครบถ้วน เป็นคนดี มีวินัย มีความรักในสถาบันหลักของชาติ ยึดมั่นการปกครอง ในระบอบประชาธิปไตยอันมีพระมหากษัตริย์ทรงเป็นประมุข มีทัศนคติ ที่ถูกต้องต่อบ้านเมือง

3.2 พัฒนาผู้เรียนให้มีสมรรถนะและทักษะด้านการอ่าน คณิตศาสตร์ การคิดขั้นสูง นวัตกรรม วิทยาศาสตร์และเทคโนโลยีดิจิทัล และภาษาต่างประเทศ เพื่อเพิ่มขีดความสามารถในการแข่งขัน และการ เลือกศึกษาต่อเพื่อการมีงานทำ

3.3 ปรับหลักสูตรเป็นหลักสูตรฐานสมรรถนะ ที่เน้นการพัฒนาสมรรถนะหลักที่จำเป็นในแต่ละระดับ จัดกระบวนการเรียนแบบลงมือปฏิบัติจริง รวมทั้งส่งเสริมการจัดการเรียนรู้ ที่สร้างสมดุลทุกด้าน ส่งเสริม การจัดการศึกษาเพื่อพัฒนาพหุปัญญา พัฒนาระบบการวัดและประเมินผลผู้เรียนทุกระดับ

3.4. พัฒนาครูและบุคลากรทางการศึกษา ให้เป็นครูยุคใหม่ มีศักยภาพ ในการจัดการเรียนการสอน ตามหลักสูตรฐานสมรรถนะ มีทักษะในการปฏิบัติหน้าที่ได้ดี มีความรู้ความสามารถในการใช้เทคโนโลยีดิจิทัล มีการพัฒนาตนเองทางวิชาชีพอย่างต่อเนื่อง รวมทั้งมีจิตวิญญาณความเป็นครู

4. ด้านประสิทธิภาพ

4.1 พัฒนาระบบบริหารจัดการโดยพื้นที่เป็นฐาน มีนวัตกรรมเป็นกลไกหลักในการขับเคลื่อน บนฐานข้อมูลสารสนเทศที่ถูกต้อง ทันสมัย และการมีส่วนร่วมของทุกภาคส่วน

4.2 พัฒนาโรงเรียนมัธยมศึกษาสี่มุมเมือง โรงเรียนคุณภาพของชุมชน โรงเรียนขนาดเล็กและโรงเรียนที่ สามารถดำรงอยู่ได้อย่างมีคุณภาพ (Stand Alone) ให้มีคุณภาพอย่างยั่งยืน สอดคล้องกับบริบทของพื้นที่

4.3 บริหารจัดการโรงเรียนขยายโอกาสทางการศึกษา ที่มีจำนวนนักเรียน ชั้นมัธยมศึกษาปีที่ 1- 3 น้อยกว่า 20 คน ให้ได้รับการศึกษาอย่างมีคุณภาพ สอดคล้องกับนโยบายโรงเรียนคุณภาพของชุมชน

4.4 ส่งเสริมการจัดการศึกษาที่มีคุณภาพในสถานศึกษาที่มีวัตถุประสงค์เฉพาะและสถานศึกษาที่ตั้ง ในพื้นที่ลักษณะพิเศษ

4.5 สนับสนุนพื้นที่นวัตกรรมการศึกษาให้เป็นต้นแบบการพัฒนาวัตกรรมการศึกษาและการเพิ่ม ความคล่องตัวในการบริหารและการจัดการศึกษาขั้นพื้นฐาน

4.6 เพิ่มประสิทธิภาพการนิเทศ ติดตามและประเมินผลการศึกษาขั้นพื้นฐาน

ตัวชี้วัดความสำเร็จ
ตามนโยบายสำนักงานเขตพื้นที่การศึกษาประถมศึกษาชลบุรี เขต 2

1.นโยบาย ด้านความปลอดภัย

| ตัวชี้วัดความสำเร็จ | หน่วยนับ | เป้าหมายรายปี | | |
|--|----------|---------------|------|------|
| | | 2563 | 2564 | 2565 |
| 1. ร้อยละของสถานศึกษาพัฒนาด้วยกระบวนการสถานักเรียน | ร้อยละ | 100 | 100 | 100 |
| 2. ร้อยละของนักเรียนได้รับการเสริมสร้าง ความเข้มแข็งตามระบบดูแลช่วยเหลือ นักเรียน | ร้อยละ | 100 | 100 | 100 |
| 3. ร้อยละของสถานศึกษาได้รับการ นิเทศ ติดตาม ตรวจสอบ ประเมินผลและรายงาน ผลการบริหารจัดการ | ร้อยละ | 100 | 100 | 100 |
| 4. ร้อยละของนักเรียนได้รับการส่งเสริมและ ป้องกันด้านภาวะสุขภาพ | ร้อยละ | 100 | 100 | 100 |
| 5. ร้อยละของผู้เรียนได้รับการดูแล ป้องกัน ความปลอดภัยจากภัยพิบัติและภัยคุกคาม ทุกรูปแบบ | ร้อยละ | 100 | 100 | 100 |
| 6. ร้อยละของผู้เรียนสามารถปรับตัวต่อโรค อุบัติใหม่และโรคอุบัติซ้ำ | ร้อยละ | 100 | 100 | 100 |

2.นโยบาย ด้านโอกาส

| ตัวชี้วัดความสำเร็จ | หน่วยนับ | เป้าหมายรายปี | | |
|---|----------|---------------|------|------|
| | | 2563 | 2564 | 2565 |
| 1. ร้อยละของประชากรวัยเรียนในเขตบริการ ที่เข้าเรียนระดับปฐมวัย | ร้อยละ | 100 | 100 | 100 |
| 2. ร้อยละของประชากรวัยเรียนในเขตบริการ ที่เข้าเรียนชั้นประถมศึกษาปีที่ 1 | ร้อยละ | 100 | 100 | 100 |
| 3. ร้อยละของผู้เรียนชั้นประถมศึกษาปีที่ 6 และ มัธยมศึกษาปีที่ 3 ที่จบการศึกษา ภายในเวลาที่ หลักสูตรกำหนด | ร้อยละ | 100 | 100 | 100 |
| 4. ร้อยละของผู้เรียนชั้นประถมศึกษาปีที่ 6 ที่เรียนต่อ ชั้นมัธยมศึกษาปีที่ 1 | ร้อยละ | 100 | 100 | 100 |
| 5. ร้อยละของผู้เรียนชั้นมัธยมศึกษาปีที่ 3 เรียนต่อ ชั้นมัธยมศึกษาปีที่ 4 หรือเทียบเท่า | ร้อยละ | 80 | 80 | 80 |
| 6. ร้อยละของผู้เรียนที่จบชั้นมัธยมศึกษาปีที่ 3 ที่ไม่เรียนต่อ แล้วมีงานทำ | ร้อยละ | 100 | 100 | 100 |
| 7. อัตราการออกกลางคันของผู้เรียน | ร้อยละ | - | - | - |
| 8. ร้อยละของผู้เรียนพิการ ด้อยโอกาส และ ผู้มีความสามารถพิเศษ ได้รับการดูแลช่วยเหลือ และส่งเสริมให้ได้รับการศึกษา เต็มตามศักยภาพ | ร้อยละ | 100 | 100 | 100 |
| 9. ร้อยละของผู้เรียนพิการที่ผ่านการพัฒนาตาม ศักยภาพเป็นรายบุคคล | ร้อยละ | 100 | 100 | 100 |

3.นโยบาย ด้านคุณภาพ

| ตัวชี้วัดความสำเร็จ | หน่วยนับ | เป้าหมายรายปี | | |
|---|----------|---------------|------|------|
| | | 2563 | 2564 | 2565 |
| 1.ร้อยละของเด็กปฐมวัยที่มีผลการประเมินพัฒนาการศึกษากว่าเกณฑ์ทั้ง 4 ด้าน | ร้อยละ | 100 | 100 | 100 |
| 2. ผู้เรียนชั้นประถมศึกษาปีที่ 6 และมัธยมศึกษาปีที่ 3 มีผลการทดสอบระดับชาติ O-NET ภาษาไทย คณิตศาสตร์ วิทยาศาสตร์ ภาษาอังกฤษ | ร้อยละ | 50 | 50 | 50 |
| 3.ผู้เรียนชั้นประถมศึกษาปีที่ 3 มีผลการทดสอบระดับชาติ NT | ร้อยละ | 50 | 50 | 50 |
| 4.ร้อยละของผู้เรียนที่ผ่านเกณฑ์การประเมินการอ่าน การเขียน และคิดวิเคราะห์ | ร้อยละ | 100 | 100 | 100 |
| 5. ร้อยละของผู้เรียนที่ผ่านเกณฑ์การประเมินสมรรถนะสำคัญตามที่กำหนดในหลักสูตร | ร้อยละ | 100 | 100 | 100 |
| 6. ร้อยละของครูและบุคลากรทางการศึกษาที่ได้รับการ พัฒนาตามสมรรถนะและแผนพัฒนาตนเอง อย่างน้อยปีละ 2 ครั้ง | ร้อยละ | 100 | 100 | 100 |

3.นโยบาย ด้านคุณภาพ (ต่อ)

| ตัวชี้วัดความสำเร็จ | หน่วยนับ | เป้าหมายรายปี | | |
|--|----------|---------------|------|------|
| | | 2563 | 2564 | 2565 |
| 7. ร้อยละของครูและบุคลากรทางการศึกษาได้รับการ ส่งเสริมพัฒนาและมีวินัย คุณธรรม จริยธรรม และ จรรยาบรรณวิชาชีพ | ร้อยละ | 100 | 100 | 100 |
| 8. ร้อยละของครูและบุคลากรทางการศึกษาที่มี ผลการปฏิบัติงานเชิงประจักษ์ได้รับการยกย่อง เชิดชูเกียรติ | ร้อยละ | 100 | 100 | 100 |
| 9. ร้อยละของครูและบุคลากรทางการศึกษาที่ได้รับ การส่งเสริมพัฒนาให้มีสมรรถนะภาษาอังกฤษเพื่อการสื่อสาร | ร้อยละ | 100 | 100 | 100 |
| 10. ร้อยละของศึกษานิเทศก์สามารถนิเทศและ ช่วยเหลือครูให้สามารถจัดกิจกรรมการเรียน การสอนและยกระดับผลสัมฤทธิ์ทางการเรียนได้ | ร้อยละ | 100 | 100 | 100 |
| 11 ร้อยละของสถานศึกษาที่มีผลสัมฤทธิ์ ทางการเรียนระดับชาติต่ำ กลุ่ม 10 % ล่างได้รับการพัฒนา | ร้อยละ | 100 | 100 | 100 |

3.นโยบาย ด้านคุณภาพ (ต่อ)

| ตัวชี้วัดความสำเร็จ | หน่วยนับ | เป้าหมายรายปี | | |
|---|----------|---------------|------|------|
| | | 2563 | 2564 | 2565 |
| 12. ร้อยละของผู้บริหาร สถานศึกษาในโรงเรียน มาตรฐานสากล โรงเรียนในฝัน และโรงเรียนดี ประจำตำบลที่มี ความรู้ความสามารถในการบริหาร วิชาการในศตวรรษที่ 21 ในระดับดี ขึ้นไป | ร้อยละ | 100 | 100 | 100 |
| 13.ร้อยละของโรงเรียนยกระดับ การจัดการเรียนการสอน วิชา ภาษาอังกฤษ | ร้อยละ | 100 | 100 | 100 |
| 14.ร้อยละของโรงเรียนขับเคลื่อน การเรียนรู้ด้วยวิธี สเต็มศึกษา | ร้อยละ | 100 | 100 | 100 |
| 15.ร้อยละของโรงเรียนน้อมนำ ศาสตร์ของพระราชาสู่การพัฒนาที่ ยั่งยืน | ร้อยละ | 100 | 100 | 100 |
| 16.ร้อยละของโรงเรียนพัฒนา ระบบการจัดการเรียนการสอนด้วย ระบบ PLC | ร้อยละ | 100 | 100 | 100 |

4.นโยบาย ด้านประสิทธิภาพ

| ตัวชี้วัดความสำเร็จ | หน่วยนับ | เป้าหมายรายปี | | |
|--|----------|---------------|------|------|
| | | 2563 | 2564 | 2565 |
| 1.ร้อยละของสถานศึกษาที่จัดการเรียนการสอน ที่เน้นผู้เรียนเป็นสำคัญ | ร้อยละ | 100 | 100 | 100 |
| 2.ร้อยละของสถานศึกษาขยายโอกาสที่มีการฝึกทักษะวิชาชีพให้ผู้เรียนระดับมัธยมศึกษา | ร้อยละ | 100 | 100 | 100 |
| 3.ร้อยละของสถานศึกษาที่จัดทำ ผลิต พัฒนาสื่อ และเทคโนโลยีทางการศึกษา ให้เพียงพอ และ เหมาะสมในการจัดการเรียนการสอน | ร้อยละ | 100 | 100 | 100 |
| 4.ร้อยละของสถานศึกษาที่ผ่านเกณฑ์ การตรวจสอบ คุณภาพ ระบบประกัน คุณภาพภายในจาก สพป. ชลบุรี เขต 2 | ร้อยละ | 100 | 100 | 100 |
| 5.ร้อยละของสถานศึกษาที่ผ่านเกณฑ์ การประเมิน ภายนอก ระดับปฐมวัย | ร้อยละ | 100 | 100 | 100 |
| 6.ร้อยละของสถานศึกษาที่ผ่านเกณฑ์ การประเมิน ภายนอก ระดับการศึกษา ขั้นพื้นฐาน | ร้อยละ | 100 | 100 | 100 |

การบริหารจัดการงบประมาณ
สำนักงานเขตพื้นที่การศึกษาประถมศึกษาชลบุรี เขต 2
งบประจำ (5,000,000 บาท)

| ที่ | ค่าใช้จ่ายพื้นฐานที่จำเป็น | งบประมาณ | หมายเหตุ |
|-----|--|------------------|----------|
| | ก.ค่าตอบแทนใช้สอยวัสดุ | | |
| 1. | ค่าเบี้ยเลี้ยงที่พักรักษาและพาหนะ/ชุดเขยน้ำมัน | 250,000 | |
| 2. | ค่าซ่อมแซมยานพาหนะและขนส่ง | 100,000 | |
| 3. | ค่าซ่อมแซมครุภัณฑ์ เครื่องปรับอากาศ ระบบเครื่องเสียง | 100,000 | |
| 4. | ค่าซ่อมแซมสิ่งก่อสร้าง | 50,000 | |
| 5. | ค่าวัสดุสำนักงาน | 300,000 | |
| 6. | ค่าวัสดุเชื้อเพลิงและหล่อลื่น | 300,000 | |
| | รวม ข้อ ก | <u>1,100,000</u> | |
| | ข.ค่าสาธารณูปโภค (ไฟฟ้า น้ำประปา โทรศัพท์ ไปรษณีย์) | 1,100,000 | |
| | ค. งานเร่งด่วนตามนโยบาย | <u>800,000</u> | |
| | รวมค่าใช้จ่ายพื้นฐานที่จำเป็น | <u>3,000,000</u> | |
| | ง. โครงการพัฒนาคุณภาพการศึกษาขั้นพื้นฐาน | <u>2,000,000</u> | |
| | รวมทั้งสิ้น | <u>5,000,000</u> | |
| | | | |
| | | | |
| | | | |
| | | | |
| | | | |

ส่วนที่ 4

รายละเอียดโครงการพัฒนาคุณภาพการศึกษา

เพื่อให้การดำเนินการ กำกับ ดูแล ประสาน ส่งเสริม สนับสนุน การจัดการศึกษา ของสำนักงานเขตพื้นที่การศึกษาประถมศึกษาชลบุรี เขต 2 บรรลุตามวิสัยทัศน์ที่กำหนดไว้ ส่งผลให้ นักเรียนที่มีคุณภาพได้รับการช่วยเหลือดูแลอย่างทั่วถึง ครอบคลุม มีผลสัมฤทธิ์ทางการเรียนที่สูงขึ้น มีสุขภาพที่สมบูรณ์ และสำนักงานเขตพื้นที่การศึกษาประถมศึกษาชลบุรี เขต 2 มีระบบการบริหาร ที่เหมาะสมทันสมัย รองรับการให้บริการแก่สถานศึกษาในสังกัด

สำนักงานเขตพื้นที่การศึกษาประถมศึกษาชลบุรี เขต 2 จึงกำหนด แผนงาน/โครงการ/ กิจกรรม ให้เหมาะสมเพื่อตอบสนองนโยบายของสำนักงานคณะกรรมการการศึกษาขั้นพื้นฐานและเป็นไป ตามบริบทของสำนักงานเขตพื้นที่การศึกษาประถมศึกษาชลบุรี เขต 2 โดยกำหนดแผนการบริหาร งบประมาณ และจัดสรรงบประมาณตามแผนงาน โครงการและกิจกรรม

สำนักงานเขตพื้นที่การศึกษาประถมศึกษาชลบุรี เขต 2 ได้รับการจัดสรรงบประมาณ ประจำปีงบประมาณ พ.ศ.2564 (ครั้งที่ 1) แผนงานพื้นฐานด้านการพัฒนาและเสริมสร้างศักยภาพ ทรัพยากรมนุษย์ งบดำเนินงาน จำนวน 2,000,000 บาท จาก 2 ผลผลิต 3 กิจกรรม เป็นค่าใช้จ่ายในการ บริหารจัดการสำนักงาน ค่าสาธารณูปโภค ค่าใช้จ่ายในการบริหารจัดการโรงเรียนในสังกัดตามภาระงาน และติดตามพัฒนาคุณภาพการศึกษา ตามหนังสือ สำนักงานคณะกรรมการการศึกษาขั้นพื้นฐาน ที่ ศธ 04002/ว 4632 ลงวันที่ 30 ตุลาคม 2563

1. ผลผลิตผู้จบการศึกษาก่อนประถมศึกษา

กิจกรรมการจัดการศึกษาก่อนประถมศึกษา จำนวน 100,000 บาท

2. ผลผลิตผู้จบการศึกษาก่อนมัธยมศึกษา

2.1 กิจกรรมการจัดการศึกษาประถมศึกษาสำหรับโรงเรียนปกติ จำนวน 1,400,000บาท

2.2 กิจกรรมการจัดการศึกษามัธยมศึกษาตอนต้นสำหรับโรงเรียนปกติ จำนวน 500,000 บาท

รายละเอียด ดังนี้

บัญชีจัดสรรงบประมาณ ประจำปี พ.ศ.2564

สำนักงานเขตพื้นที่การศึกษาประถมศึกษาชลบุรี เขต 2

ครั้งที่ 1 (2,000,000 บาท) (ศร 04006/ว4632 ลว.30 ตุลาคม 2563)

| ที่ | แผนงาน/โครงการ/กิจกรรม | งบประมาณ | จัดสรร | ผู้รับผิดชอบ |
|-----|--|------------------|---------------|--------------|
| | แผนงานพื้นฐานด้านการพัฒนาและเสริมสร้างศักยภาพทรัพยากรมนุษย์ | 500,000 | | |
| | ผลผลิตผู้จบการศึกษาภาคบังคับ | | | |
| | - กิจกรรมการจัดการศึกษามัธยมศึกษาตอนต้นสำหรับโรงเรียนปกติ (P2792) | | | |
| 1 | ประชุมคณะกรรมการติดตาม ตรวจสอบ ประเมินผลและนิเทศ | | | |
| | การศึกษา (ก.ตป.น.) | 175,000 | 60,000 | ศน.สมลักษณ์ |
| 2 | ประชุมเชิงปฏิบัติการขับเคลื่อนกระบวนการ PLC | 104,880 | 50,000 | ศน.สมลักษณ์ |
| 3 | ประเมินคุณภาพตามมาตรฐานสถานศึกษา ปีงบประมาณ 2564 | 159,460 | 78,905 | ศน.สมลักษณ์ |
| 4 | โครงการขับเคลื่อนหลักปรัชญาของเศรษฐกิจพอเพียงสู่สถานศึกษาอย่างยั่งยืน | 36,750 | 36,750 | ศน.พิจิตรา |
| 5 | โครงการนิเทศ ติดตาม การยกระดับผลสัมฤทธิ์ทางการเรียนเพื่อการทดสอบ | 45,000 | 45,000 | ศน.จรรยา |
| | RT/NT/O-net ปีการศึกษา 2563 | | | |
| 6 | โครงการนิเทศ ติดตาม ความพร้อมวันเปิดภาคเรียนของโรงเรียนในสังกัด ปี 64 | 20,000 | 20,000 | ศน.พรพินิจ |
| 7 | โครงการจัดงานวันครู ประจำปี 2564 | 88,100 | 88,100 | ภูเบศ |
| 8 | ครุฑเเนดวงใจ | 4,750 | 4,750 | ศศิธร |
| 9 | ค่าประกันสังคม | 43,160 | 43,160 | การเงิน |
| 10 | ค่ากำจัดปลวก | 9,000 | 9,000 | อำนวยการ |
| 11 | โครงการประเมินสัมฤทธิผลการปฏิบัติงานในหน้าที่เพื่อพัฒนาการศึกษา ในระยะเวลา | 48,100 | 48,100 | สุธาทิพย์ |
| | 1 ปี สังกัด สพป.ชลบุรี เขต 2 | | | |
| | งานเร่งด่วนตามภารกิจ | | 16,235 | |
| | ผลผลิตผู้จบการศศึกษาภาคบังคับ | | | |
| | - กิจกรรมการจัดการศึกษาประถมศึกษาสำหรับโรงเรียนปกติ (P2791) | 1,400,000 | | |
| 1 | ค่าตอบแทนผู้ปฏิบัติงานเขตพื้นที่ 9 คน (577,200 บาท) | 577,200 | 577,200 | การเงิน |
| | จัดสรร 6 เดือน (ต.ค.63 - มี.ค.64) | | | |
| | การเงิน 1 คน 13,500 บาท/อำนวยการ 6 คน 11,000, 10,700, | | | |
| | 9,500, 9,500, 9,500, 10500 บาท/แผน 1 คน 10,000 บาท/ | | | |
| | ส่งเสริมทางไกลฯ 1 คน 12,000 บาท | | | |
| 2 | ค่าเบี้ยเลี้ยงที่พักและพาหนะ/ชดเชยน้ำมัน | 20,000 | 20,000 | การเงิน |
| 3 | ค่าน้ำมันเชื้อเพลิงและหล่อลื่น | 80,000 | 80,000 | การเงิน |
| 4 | โครงการพัฒนาประสิทธิภาพการบริหารจัดการ(ประชุม) | 103,620 | 51,810 | รัชนี |
| | จัดสรร 6 เดือน (ต.ค.63 - มี.ค.64) | | | |

บัญชีจัดสรรงบประมาณ ประจำปี พ.ศ.2564

สำนักงานเขตพื้นที่การศึกษาประถมศึกษาชลบุรี เขต 2

ครั้งที่ 1 (2,000,000 บาท) (ศธ 04006/ว4632 ลว.30 ตุลาคม 2563)

| ที่ | แผนงาน/โครงการ/กิจกรรม | งบประมาณ | จัดสรร | ผู้รับผิดชอบ |
|-----|--|------------------|------------------|--------------|
| 5 | ค่าสาธารณูปโภค (ไฟฟ้า น้ำประปา โทรศัพท์ ไปรษณีย์) | 400,000 | 400,000 | การเงิน |
| | จัดสรร 4 เดือน (ต.ค.63 - ม.ค.64) | | | |
| 7 | ค่าอาหารว่างและเครื่องดื่ม (ประชุมจัดตั้งคำขอ งปม.) | 20,000 | 20,000 | แผน |
| 8 | เช่าใช้บริการวงจรสื่อสารสัญญาณความเร็วสูงและบริการอินเทอร์เน็ต | 81,600 | 81,600 | ธนสร |
| 9 | เช่าพื้นที่จัดทำเว็บไซต์ สพป.ชลบุรี เขต 2 | 22,000 | 22,000 | ธนสร |
| 10 | ประชาสัมพันธ์การจัดการศึกษา สพป.ชลบุรี เขต 2 (หนังสือพิมพ์) | 4,840 | 4,840 | นิสารัตต์ |
| 11 | แข่งขันกรีฑานักเรียน ประจำปีการศึกษา 2563 | 62,000 | 62,000 | สุธีรักษ์ |
| 12 | การพัฒนาสมรรถนะบุคลากรทางการศึกษาเพื่อเพิ่มศักยภาพและประสิทธิผลในการปฏิบัติงาน | 7,800 | 7,800 | ศศิธร |
| 13 | ค่าพัฒนาครูและบค.ก่อนแต่งตั้งผอ.โรงเรียน | 72,400 | 72,400 | ศศิธร |
| | งานเร่งด่วนตามภารกิจ | | 350 | |
| | ผลผลิตผู้จบการศึกษาก่อนประถมศึกษา | | | |
| | - กิจกรรมการจัดการศึกษาก่อนประถม (P2789) | 100,000 | | |
| 1 | รายงานผลการดำเนินงานการจัดการศึกษา ปี พ.ศ.2563 | 50,000 | 50,000 | ศุภวิทย์ |
| 2 | ค่าวัสดุ | 30,000 | 30,000 | การเงิน |
| 3 | ค่าซ่อมแซม/ค่าขนส่งยานพาหนะ | 20,000 | 20,000 | การเงิน |
| | รวม | 2,000,000 | 2,000,000 | |

บทที่ 5

การบริหารจัดการที่นำไปสู่ความสำเร็จ

การบริหารแผนสู่การปฏิบัติ การกำกับ ติดตามและรายงานผลการดำเนินงาน

ปีงบประมาณ พ.ศ.2564 สำนักงานเขตพื้นที่การศึกษาประถมศึกษาชลบุรี เขต 2 และสถานศึกษา บริหารจัดการศึกษารองรับการกระจายอำนาจตามที่สำนักงานคณะกรรมการการศึกษาขั้นพื้นฐานกำหนด โดยใช้แผนปฏิบัติการประจำปีเป็นเครื่องมือบริหารจัดการ การติดตามประเมินผล และรายงาน ตามกรอบงบประมาณที่สำนักงานคณะกรรมการการศึกษาขั้นพื้นฐาน จัดสรรให้ภายใต้แผนงาน ผลผลิต/โครงการกิจกรรมที่ได้รับมอบหมาย รวมทั้งงบประมาณที่ได้รับจัดสรรจากหน่วยงานอื่น เพื่อขับเคลื่อนภารกิจสู่เป้าหมาย สำนักงานเขตพื้นที่การศึกษาประถมศึกษาชลบุรี เขต 2 จึงกำหนดแนวทางการดำเนินงานและการบริหารงบประมาณ ปัจจัยความสำเร็จ และการติดตามประเมินผล และรายงาน ดังนี้

แนวทางการดำเนินงานและการบริหารงบประมาณ

1. งบประมาณสำหรับบริหารจัดการสำนักงานเขตพื้นที่การศึกษา จำแนกการบริหารเป็น 3 ส่วน ดังนี้

1.1 มอบหมายให้กลุ่มบริหารงานการเงินและสินทรัพย์และกลุ่มอำนวยการ บริหารจัดการเพื่อสนับสนุนการบริหารงานของสำนักงานเขตพื้นที่การศึกษาประถมศึกษาชลบุรี เขต 2 ให้เกิดประสิทธิภาพได้มาตรฐานสำนักงานเขตพื้นที่การศึกษา

1.2 สำนักงานเขตพื้นที่การศึกษาประถมศึกษาชลบุรี เขต 2 ได้พิจารณาจัดสรรงบประมาณเพื่อให้ผู้รับผิดชอบกลุ่มต่าง ๆ ขับเคลื่อนภารกิจสำนักงานเขตพื้นที่การศึกษาและสถานศึกษาให้ได้มาตรฐาน โดยสรุปกรอบภาระงานตามโครงการ/กิจกรรม และงบประมาณที่กำหนดในแผนปฏิบัติการประจำปี โดยผู้รับผิดชอบจัดทำโครงการ/กิจกรรม เสนอเพื่อขออนุมัติจากผู้อำนวยการสำนักงานเขตพื้นที่การศึกษาประถมศึกษาชลบุรี เขต 2 ผ่านกลุ่มนโยบายและแผนเพื่อจัดหาแหล่งงบประมาณสนับสนุนโครงการ และบริหารจัดการเพื่อให้บรรลุวัตถุประสงค์ เป้าหมาย ตัวชี้วัดความสำเร็จ คำนึงถึงความคุ้มค่า ประหยัด และเกิดประโยชน์ต่อผู้เรียน และถูกต้องตามวัตถุประสงค์ของงบประมาณและระเบียบวิธีการบริหารงบประมาณ การเงินและการคลังที่เกี่ยวข้อง

1.3 งบประมาณจัดสรรสำรองไว้ดำเนินงานตามนโยบายเร่งด่วนของสำนักงานคณะกรรมการการศึกษาขั้นพื้นฐาน/สำนักงานเขตพื้นที่การศึกษาประถมศึกษาชลบุรี เขต 2 หรือดำเนินงานพัฒนาการศึกษา โดยใช้พื้นที่เป็นฐาน (Area Based)

2. งบประมาณสำหรับพัฒนาการศึกษา สำนักงานคณะกรรมการการศึกษาขั้นพื้นฐาน โดยสำนักต่าง ๆ จัดสรรให้ตามแผนงาน โครงการ/กิจกรรม ของสำนักงานคณะกรรมการการศึกษาขั้นพื้นฐาน

พร้อมกำหนดกรอบแนวทางการดำเนินงาน และเป้าหมายความสำเร็จที่ชัดเจนตามยุทธศาสตร์ของสำนักงานคณะกรรมการการศึกษาขั้นพื้นฐาน ผู้รับผิดชอบระดับสำนักงานเขตพื้นที่การศึกษา และสถานศึกษาต้องจัดทำโครงการ/กิจกรรม เป้าหมาย รongรับตามแนวทางภายใต้งบประมาณที่สำนักงานคณะกรรมการการศึกษาขั้นพื้นฐานกำหนด พร้อมขับเคลื่อนสู่การปฏิบัติและรายงานผลการดำเนินงานเมื่อเสร็จสิ้นโครงการ

3. โครงการที่อนุมัติงบประมาณแล้ว ให้ผู้รับผิดชอบดำเนินการตามโครงการ กิจกรรม ปฏิทินการดำเนินงานและการบริหารงบประมาณ กรณีโครงการเสร็จสิ้นบรรลุวัตถุประสงค์แล้วมีงบประมาณคงเหลือ หากประสงค์จะดำเนินกิจกรรมอื่นให้เสนอโครงการ/กิจกรรม ผ่านกลุ่มนโยบายและแผนก่อนเสนอขออนุมัติโครงการ กรณีไม่ประสงค์ใช้งบประมาณที่คงเหลือ ให้รายงานผลการบริหารจัดการและการใช้จ่ายงบประมาณตามปฏิทินที่กำหนดให้กลุ่มนโยบายและแผนทราบ

อนึ่ง โครงการใดได้รับการจัดสรรงบประมาณซ้ำซ้อนให้คืนงบประมาณแก่สำนักงานเขตพื้นที่การศึกษาประถมศึกษาลบุรี เขต 2 เพื่อบริหารจัดการให้เกิดประโยชน์สูงสุดต่อไป

4. งบประมาณที่ได้รับจัดสรรจากหน่วยงานอื่นสำหรับบริหารจัดการเพื่อขับเคลื่อนภารกิจตามวัตถุประสงค์ของการจัดสรรงบประมาณในแต่ละรายการให้จัดทำโครงการบริหารจัดการให้สอดคล้องกับเงื่อนไข/แนวทางการบริหารงบประมาณ/แผนการใช้จ่ายงบประมาณที่หน่วยงานเจ้าของงบประมาณกำหนดตามระเบียบที่เกี่ยวข้องโดยเคร่งครัด

ทั้งนี้ ให้ผู้รับผิดชอบโครงการ/กิจกรรมบริหารจัดการตามรายละเอียดในแผนปฏิบัติการประจำปี ทั้งแผนงานและแผนเงิน รวมทั้งเบิกจ่ายงบประมาณตามปฏิทินการดำเนินงานโดยเคร่งครัด โดยเบิกจ่ายงบประมาณให้แล้วเสร็จภายในเดือนสิงหาคม 2564 ยกเว้น กรณีที่ได้รับจัดสรรงบประมาณภายหลังให้เร่งดำเนินการและเบิกจ่ายให้แล้วเสร็จภายใน วันที่ 10 กันยายน 2564 หากมีความจำเป็นไม่สามารถบริหารจัดการได้ตามแผนงาน แผนเงินและปฏิทินที่กำหนด ให้เสนอขออนุมัติผู้อำนวยการสำนักงานเขตพื้นที่การศึกษาประถมศึกษาลบุรี เขต 2 เป็นกรณี ๆ ไป

การติดตามประเมินผลและรายงาน

สำนักงานเขตพื้นที่การศึกษาประถมศึกษาลบุรี เขต 2 กำหนดปฏิทินการติดตามประเมินผลและรายงานผลการดำเนินงานสอดคล้องกับแนวปฏิบัติและปฏิทินการดำเนินงานของสำนักงานคณะกรรมการการศึกษาขั้นพื้นฐาน รายไตรมาส ดังนี้

ครั้งที่ 1 รอบ 3 เดือน (ตุลาคม 2563 - ธันวาคม 2563) ภายในวันที่ 15 มกราคม 2564

ครั้งที่ 2 รอบ 6 เดือน (ตุลาคม 2563 - มีนาคม 2564) ภายในวันที่ 15 เมษายน 2564

ครั้งที่ 3 รอบ 9 เดือน (ตุลาคม 2563 - มิถุนายน 2564) ภายในวันที่ 15 กรกฎาคม 2564

ครั้งที่ 4 รอบ 12 เดือน (ตุลาคม 2563 - กันยายน 2564) ภายในวันที่ 15 ตุลาคม 2564

ให้ผู้รับผิดชอบโครงการ/กิจกรรม ที่ได้รับจัดสรรงบประมาณจากสำนักงานคณะกรรมการการศึกษาขั้นพื้นฐาน และได้รับจัดสรรจากสำนักงานเขตพื้นที่การศึกษาประถมศึกษาลบุรี เขต 2

ดำเนินการตามโครงการ/กิจกรรม สอดคล้องกับนโยบาย รายงานผลการใช้จ่ายงบประมาณตามแบบฟอร์มที่กำหนด จำแนกเป็นรายโครงการตามปฏิทิน พร้อมทั้งรายงานผลการดำเนินงานเมื่อเสร็จสิ้นโครงการ หรือจัดทำเป็นรูปเล่มรายงานพร้อมแนบภาพถ่ายกิจกรรมที่เกี่ยวข้องผ่านกลุ่มนโยบายและแผน เพื่อบริหารงบประมาณเหลือจ่าย หรือจัดทำสรุปรายงานผลการดำเนินงานในภาพรวมต่อไป

กรณี รายงานผลการดำเนินงาน ตาม ประเด็น การตรวจราชการ ตามนโยบาย ของกระทรวงศึกษาธิการ การตรวจราชการแบบบูรณาการของสำนักนายกรัฐมนตรี การตรวจราชการของ กระทรวงมหาดไทยและอื่น ๆ ให้ผู้รับผิดชอบดำเนินการรายงานตามประเด็นการติดตาม/การตรวจราชการ ตามแบบฟอร์ม/ปฏิทินที่หน่วยงานนั้น ๆ กำหนด

สำนักงานเขตพื้นที่การศึกษาประถมศึกษาชลบุรี เขต 2 จะได้รวบรวมผลการดำเนินงานดังกล่าว ประมวลผลเป็นภาพรวม สังเคราะห์ผลการดำเนินงานจำแนกตามยุทธศาสตร์และตัวชี้วัดที่เกี่ยวข้อง เพื่อตอบสนองนโยบายต้นสังกัดและหน่วยงาน จัดทำเป็นรายงานผลการจัดการศึกษาประจำปี งบประมาณ พ.ศ.2564 เพื่อใช้สำหรับปรับปรุงพัฒนางานและต่อยอดงานที่ประสบผลสำเร็จ ตลอดจนใช้เป็นสารสนเทศ ในการจัดทำแผนปฏิบัติการประจำปีงบประมาณถัดไป

ปัจจัยความสำเร็จ

1. ผู้บริหารการศึกษาและบุคลากรทางการศึกษาทุกระดับให้ความสำคัญและมีส่วนร่วมในการบริหารจัดการโดยมุ่งผลสัมฤทธิ์ ปฏิบัติงานตามโครงการ/กิจกรรม และปฏิทินที่กำหนดเพื่อให้งานบรรลุตามวัตถุประสงค์ เป้าหมาย คำนึงถึงประโยชน์กับผู้เรียนเป็นสำคัญ
2. การบริหารการเปลี่ยนแปลงในองค์กรที่สอดคล้องกับการบริหารการเปลี่ยนแปลง (Change Management) แผนจัดการความรู้ (KM Action Plan) เพิ่มขีดสมรรถนะด้านสารสนเทศ ICT เพื่อการบริหารจัดการและการเรียนการสอน รวมถึงเพิ่มสมรรถนะบุคลากร มุ่งให้หน่วยงานทุกระดับ ได้มาตรฐาน

ภาคผนวก



คำสั่งสำนักงานเขตพื้นที่การศึกษาประถมศึกษาชลบุรี เขต 2

ที่ 368/2563

เรื่อง แต่งตั้งคณะกรรมการทบทวนแผนพัฒนาการศึกษาขั้นพื้นฐาน 5 ปี (ระยะเวลา 3 ปี พ.ศ. 2563 - 2565)

และแผนปฏิบัติการประจำปีงบประมาณ พ.ศ.2564

สำนักงานเขตพื้นที่การศึกษาประถมศึกษาชลบุรี เขต 2

ด้วย สำนักงานเขตพื้นที่การศึกษาประถมศึกษาชลบุรี เขต 2 จะดำเนินการทบทวนแผนพัฒนาการศึกษาขั้นพื้นฐาน 5 ปี (ระยะเวลา 3 ปี พ.ศ. 2563 - 2565) และแผนปฏิบัติการประจำปีงบประมาณ พ.ศ.2564 สำหรับเป็นกรอบแนวทางและทิศทางการดำเนินงานตามนโยบายของสำนักงานคณะกรรมการการศึกษาขั้นพื้นฐาน เพื่อให้มีผลการดำเนินงานบรรลุตามวัตถุประสงค์และเป้าหมายที่กำหนดและให้ผู้เกี่ยวข้องสามารถนำนโยบายไปปฏิบัติได้อย่างมีประสิทธิภาพ เพื่อให้แผนพัฒนาการศึกษาขั้นพื้นฐาน 5 ปี (ระยะเวลา 3 ปี พ.ศ. 2563-2565) และแผนปฏิบัติการประจำปีงบประมาณ พ.ศ.2564 ของสำนักงานเขตพื้นที่การศึกษาประถมศึกษาชลบุรี เขต 2 สมบูรณ์และครอบคลุมนโยบายทุกด้าน จึงแต่งตั้งคณะกรรมการทบทวนแผนพัฒนาการศึกษา ดังนี้

ที่ปรึกษา

- | | | |
|------------------------------|--|------------------------|
| 1. นายเอกวัสส์ อุษณีษ์พันธุ์ | ผู้อำนวยการสำนักงานเขตพื้นที่การศึกษาประถมศึกษาชลบุรี เขต 2 | ประธานคณะกรรมการ |
| 2. นายจรัสศักดิ์ สุจิราวรรณ | รองผู้อำนวยการสำนักงานเขตพื้นที่การศึกษาประถมศึกษาชลบุรี เขต 2 | รองประธานคณะกรรมการ |
| 3. นางสาวปทุมณช ดวงศรี | รองผู้อำนวยการสำนักงานเขตพื้นที่การศึกษาประถมศึกษาชลบุรี เขต 2 | รองประธานคณะกรรมการ |
| 4. นายณัฐพงษ์ วงศ์แก้ว | รองผู้อำนวยการสำนักงานเขตพื้นที่การศึกษาประถมศึกษาชลบุรี เขต 2 | รองประธานคณะกรรมการ |
| 5. ผู้อำนวยการกลุ่ม ทุกกลุ่ม | ผู้อำนวยการหน่วยตรวจสอบภายใน | คณะกรรมการ |
| 6. นางศิริพร ฉลอง | นักวิเคราะห์นโยบายและแผน | คณะกรรมการ |
| 7. นางสาวนวลพร สุวรรณ | นักวิเคราะห์นโยบายและแผน | คณะกรรมการ |
| 8. นายศุภวิทย์ สงวนทรัพย์ | เจ้าพนักงานธุรการปฏิบัติงาน | คณะกรรมการ |
| 9. นางสาวดวงกมล บุญเสท | เจ้าหน้าที่ธุรการ | คณะกรรมการ |
| 10. นายอัคคกฤต เขยชิต | ผู้อำนวยการกลุ่มนโยบายและแผน | คณะกรรมการและเลขานุการ |

มีหน้าที่ จัดทำการทบทวนแผนพัฒนาการศึกษา ขั้นพื้นฐาน 5 ปี (ระยะเวลา 3 ปี พ.ศ. 2563 - 2565) และแผนปฏิบัติการประจำปีงบประมาณ พ.ศ.2564 ให้ครอบคลุมและเป็นปัจจุบัน

ให้คณะกรรมการที่ได้รับการแต่งตั้งทุกคนปฏิบัติหน้าที่ที่ได้รับมอบหมายให้สำเร็จลุล่วง ตามเป้าหมายและวัตถุประสงค์ของการทบทวนแผนพัฒนาการศึกษาขั้นพื้นฐาน 5 ปี (ระยะเวลา 3 ปี พ.ศ. 2563 - 2565) และแผนปฏิบัติการประจำปีงบประมาณ พ.ศ.2564

ทั้งนี้ ตั้งแต่บัดนี้เป็นต้นไป

สั่ง ณ วันที่ 22 ธันวาคม พ.ศ. 2563

(นายเอกวัสส์ อุษณีษ์พันธุ์)

ผู้อำนวยการสำนักงานเขตพื้นที่การศึกษาประถมศึกษาชลบุรี เขต 2

**การกำกับ ติดตาม ประเมินผล
และรายงานผลการดำเนินงานโครงการ**

การกำกับ ติดตาม ประเมินผลและรายงาน

เพื่อให้การดำเนินงานของแผนปฏิบัติการ ประจำปีงบประมาณ 2564 ประสบความสำเร็จ จึงขอให้ผู้มีส่วนเกี่ยวข้องทุกระดับ กำกับ ติดตาม ประเมินผลโครงการที่รับผิดชอบให้บรรลุวัตถุประสงค์ จึงขอความร่วมมือผู้รับผิดชอบโครงการรายงานผลการดำเนินงานตามแบบรายงาน ดังนี้

1. รายงานผลการดำเนินโครงการทุกสิ้นเดือน
2. รายงาน/ประเมินผลโครงการเสร็จสิ้น พร้อมเอกสารอ้างอิง(รูปภาพ/เอกสารประกอบการอบรม/เอกสารสรุปการอบรม ฯลฯ)

ทั้งนี้ เพื่อให้การติดตามการใช้จ่ายงบประมาณ เป็นไปตามแผนการเบิกจ่ายงบประมาณ รายไตรมาส และนำเสนอสำนักติดตามและประเมินผลการจัดการ (ระบบ e-mes) สำนักงานคณะกรรมการการศึกษาขั้นพื้นฐาน ขอให้ผู้มีส่วนเกี่ยวข้องถือปฏิบัติต่อไป

รายงานผลการดำเนินงานโครงการ

ประจำปีงบประมาณ 2564

- โครงการตามแผนปฏิบัติการ สพป.ชลบุรี เขต 2
 โครงการ งบจาก สพฐ.
 โครงการ งบอื่น (โปรดระบุ).....

ชื่อโครงการ.....

- สนองนโยบาย นโยบายด้าน ที่ 1 (ด้านความปลอดภัย) นโยบายด้าน ที่ 2 (ด้านโอกาส)
 นโยบายด้าน ที่ 3 (ด้านคุณภาพ) นโยบายด้าน ที่ 4 (ด้านประสิทธิภาพ)

- ลักษณะโครงการ ใหม่ ต่อเนื่อง
 แก้ปัญหา/ปรับปรุง พัฒนา นโยบาย

วัตถุประสงค์โครงการ 1. เพื่อ.....
2. เพื่อ.....

ระยะเวลาดำเนินการ.....

วิธีการจัดกิจกรรม ขั้นตอนและกระบวนการจัดกิจกรรม (บรรยายโดยละเอียด)

.....

งบประมาณ จำนวน บาท ใช้จ่ายบาท คงเหลือ.....บาท

สรุปผลการดำเนินงานโครงการ

ด้านปริมาณ.....

ด้านคุณภาพ.....

(ด้านปริมาณและด้านคุณภาพ ต้องสอดคล้องกับกลยุทธ์ จุดเน้น และ/หรือเป้าหมาย ของโครงการด้วย)

4.ปัญหา/อุปสรรค ในการดำเนินการ

.....
.....

5. แนวทางแก้ไข / ข้อเสนอแนะเพื่อการพัฒนา

.....

ภาพกิจกรรม (ถ้ามี)

(ลงชื่อ).....ผู้รับผิดชอบโครงการ
(.....)

